



ZASTĘPCA PREZYDENTA MIASTA PŁOCKA DS. KOMUNALNYCH

Płock, 14.11.2025r.

WOR.0011.4.13.2025.MD

**Wydział Obsługi  
Rady Miasta**

W związku z posiedzeniem Komisji Gospodarki Komunalnej w dniu 24 listopada 2025r. przekazuję materiał dotyczący „Działań Urzędu Miasta Płocka zmierzających do poprawy czystości na terenie Płocka”

ZASTĘPCA PREZYDENTA  
Miasta Płocka  
*Piotr Dyskiewicz*

Otrzymują:  
1. Adresat  
2. WSK.I a/a

Urząd Miasta Płocka  
Stary Rynek 1, 09-400 PŁOCK  
tel.: 24 364 55 55, faks: 24 367 14 02, piotr.dyskiewicz@plock.eu, www.plock.eu

**URZĄD MIASTA PŁOCKA**  
Wydział Obsługi Rady Miasta

WPLYNĘŁO

2025 - 11 - 14

Podpis .....



## **Materiał na posiedzenie Komisji Gospodarki Komunalnej Rady Miasta Płocka na temat:**

### **"Działania UMP zmierzające do poprawy stanu czystości na terenie Płocka".**

Zgodnie z ustawą o samorządzie gminnym z dnia 8 marca 1990 r. (Dz.U.2025.1153 ze zm.) do zadań własnych gminy należy zaspokajanie zbiorowych potrzeb wspólnoty m.in. poprzez utrzymanie czystości i porządku oraz urządzeń sanitarnych, wysypisk i unieszkodliwiania odpadów komunalnych.

Nadzór nad utrzymaniem czystości i porządku na terenach niezabudowanych stanowiących własność Gminy, Skarbu Państwa, w pasach drogowych ulic oraz na skwerach, w parkach, placach zabaw i siłowniach zewnętrznych sprawowany jest przez Wydział Spraw Komunalnych – Referat Utrzymania Czystości i Zieleni w oparciu o przepisy ustawy z dnia 13 września 1996 roku o utrzymaniu czystości i porządku w gminach (Dz.U.2025.733) oraz „Regulamin utrzymania czystości i porządku na terenie miasta Płocka”, zatwierdzony Uchwałą Rady Miasta Płocka Nr 277/XV/2025 RADY MIASTA PŁOCKA z dnia 26 czerwca 2025r.

Tereny gminne wokół budynków mieszkalnych administrowanych przez Miejski Zakład Gospodarki Mieszkaniowej TBS Sp. z o.o. podlegają również utrzymaniu przez Miasto. Odbywa się to na podstawie zlecenia zawartego z ZUM Muniserwis na utrzymanie czystości i porządku wraz z konserwacją zieleni.

Do prawidłowej realizacji polityki utrzymania czystości konieczne jest również podejmowanie działań zapobiegających zanieczyszczaniu ulic, placów i terenów otwartych. Działania takie polegają przede wszystkim na likwidacji odpadów, utrzymaniu szaleatów publicznych, ustawianiu koszy ulicznych na odpady w rejonach intensywnego ruchu pieszego oraz organizowaniu odbioru odpadów komunalnych.

W celu ciągłego podnoszenia jakości stanu czystości i estetyki w naszym Mieście służby porządkowe realizują wszelkie niezbędne działania. Na bieżąco odbywa się sprzątanie ulic oraz wywóz odpadów komunalnych z urządzeń będących własnością Miasta. Wśród prac porządkowo-estetycznych należy wymienić również wykaszanie i grabienie traw na terenach miejskich, a także prace pielęgnacyjne zieleni wysokiej i niskiej. Zielen w mieście kształtowana jest w taki sposób, aby spełniała wiele zadań, m.in. ograniczała hałas, wychwytywała z powietrza zanieczyszczenia, poprawiała estetykę, czy też stanowiła miejsce odpoczynku i przyczyniała się do wzrostu bioróżnorodności.

Od trzech lat Urząd Miasta Płocka zmienił politykę dotyczącą koszenia traw. Obecnie koszona trawa jest dłuższa niż do tej pory. Część trawników została wyłączona z regularnego koszenia w celu docelowego utworzenia tzw. łąk kwietnych. Takimi terenami są m.in. całe trasy wraz z



dojazdami ks. Jerzego Popiełuszki, Mazowieckiego, Władysława Bartoszewskiego, tereny Skarpy Wiślanej, ul. Graniczna przy ogródkach działkowych, teren pomiędzy garażami przy ul. Otolińskiej, Jar rzeki Brzeźnicy. W wyniku zmniejszenia częstotliwości koszenia zakładamy, iż docelowo zmieni się skład gatunkowy roślin porastających trawniki. Ponadto, należy nadmienić, iż część trawników w naszym mieście ma charakter użytkowy oraz rekreacyjny i te trawniki należy kosić z większą częstotliwością. Tym samym należy pogodzić interesy wszystkich mieszkańców i zarówno utrzymywać w mieście powierzchnie trawiaste, a także dążyć do wzbogacenia terenów gminnych w łąki kwietne, nie zapominając jednocześnie o względach bezpieczeństwa. Regularnie koszone są trawniki w miejscach ograniczających widoczność (pasy drogowe), w okolicach placów zabaw (z racji zwiększonej liczby występowania owadów w tym kleszczy oraz alergenów) oraz pasy wzdłuż chodników i ścieżek rowerowych (ograniczenie wchodzenia w skrajnię chodnika czy drogi rowerowej).



*Łąka kwietna na skwerze przy ul. Gromadzkiej*



W mieście sukcesywnie tworzone są łąki kwietne, w 2024r. powstała łąka kwietna w Parku Północnym, którą w czerwcu posiały dzieci z okolicznych szkół i przedszkoli podczas akcji zorganizowanej przez Fundację Rodziny Sadowskich i Urząd Miasta Płocka. Facelie, koniczyny, nostryki, chabry czy ogórecznik cieszą oczy przechodniów, ale są też bardzo pożyteczne dla wielu gatunków zwierząt, dla których stanowią życiodajny ekosystem.



*Łąka kwietna Park Północny*

Łąki kwietne stają się obecnie alternatywą dla trawników. Co ważne, dzięki rozbudowanemu systemowi korzeniowemu łąki są odporne na suszę, a jednocześnie w czasie ulewnych deszczy mogą absorbować 2 razy więcej wody niż trawnik. Mają dużo większe walory estetyczne. Łąki kwietne mają również wady – nie mogą służyć jako tereny rekreacyjne i nie można po nich spacerować.





*Łąka kwietna przy pumtrucku na Podolszycach Północnych*

Ponadto, ze względów ekologicznych oraz negatywny odbiór społeczny Gmina – Miasto Płock odstąpiła od wykonywania pracowania chodników z uprzednim użyciem środków chwastobójczych zawierających glifosat. Od 2026 roku zostaną wprowadzone nowe zasady usuwania chwastów z chodników. Do oprysków używany będzie wyłącznie kwas pelargonowy. Jest to naturalny związek występujący w niektórych roślinach, takich jak pelargonie. Działa kontaktowo, niszcząc zielone części rośliny i jest alternatywą dla herbicydów zawierających glifosat, jest on również biodegradowalny, co oznacza, że po użyciu ulega rozkładowi w środowisku. Oprócz oprysków w dalszym ciągu będą wykorzystywane mechaniczne sposoby usuwania chwastów z chodników.

Kolejnym etapem minimalizującym negatywne skutki miejskiego środowiska są działania Wydziału Spraw Komunalnych oraz Wydziału Kształtowania Środowiska związane z tworzeniem niewielkich terenów zielonych tzw. parków kieszonkowych, aby zwiększyć ilość zieleni w gęsto zabudowanych obszarach oraz zapewnić mieszkańcom miejsce do odpoczynku i rekreacji.





*Nasadzenia – ul. Kazimierza Wielkiego oraz na pasażu Paderewskiego*

W tym celu wykorzystuje się małe, często zaniedbane przestrzenie, co czyni je ekonomicznym i efektywnym sposobem na rewitalizację miejskiego krajobrazu.

W Płocku przybyło 6 parków kieszonkowych (przy ulicach: Jaśminowej, Gałczyńskiego, Słodowej, Bartniczej, 3 Maja i Południowej). W tych miejscach pojawiły się nasadzenia, a także elementy małej architektury: ławki i kosze na odpady.



*Parki kieszonkowe – ul. Gałczyńskiego oraz ul. Słodowa*

Jeszcze w tym roku planowane jest zakończenie prac nad parkiem linearnym wzdłuż ul. Lachmana i łącznika do al. Piłsudskiego oraz przy Południowej. Na tych parkach zrealizowano już część budowlaną a nasadzenia pojawią się w okresie jesienno wiosennym.





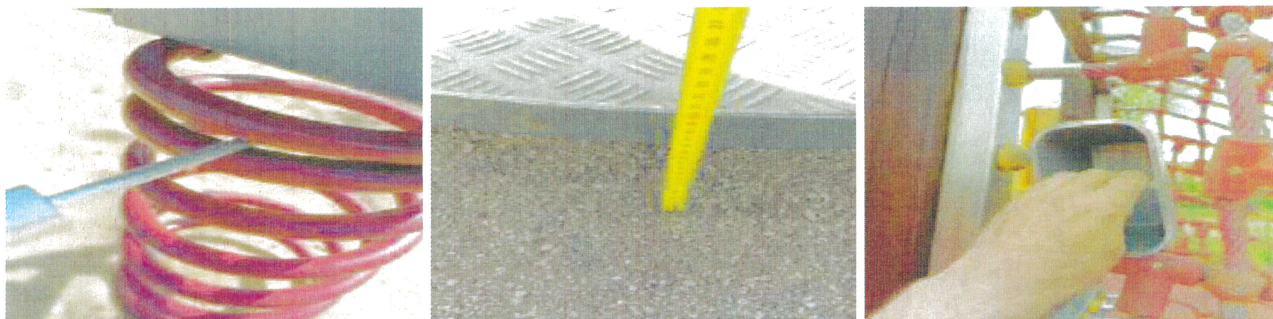
*Park kieszonkowy ul. Południowa*



*Park linearny ul. Lachmana*



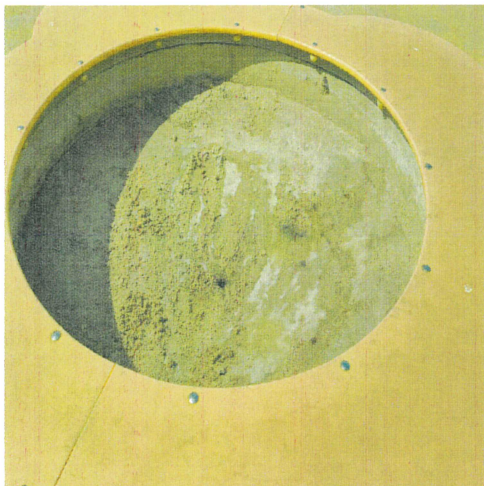
Ważną kwestią jest także utrzymanie w prawidłowym stanie technicznym i estetycznym gminnych placów zabaw, bieżące dokonywanie ich przeglądów i przeprowadzanie niezbędnej konserwacji urządzeń. Co roku wykonywane są przeglądy wszystkich placów zabaw zlokalizowanych na terenach gminnych przez jednostkę uprawnioną do wykonywania tego typu kontroli, czego potwierdzeniem są protokoły z kontroli. Na bieżąco wykonywane są kontrole podstawowe poprzez oględziny mające za zadanie ujawnić widoczne gołym okiem zagrożenia mogące być wynikiem uszkodzenia sprzętu, zużycia podzespołów czy wandalizmu.



*Roczna kontrola placów zabaw – przykładowe zdjęcia z raportu*

Kontrole regularne wykonywane są raz w tygodniu przez pracowników Zakładu Usług Miejskich Muniserwis. Mają one na celu sprawdzenie ogólnego stanu urządzeń, w tym: uszkodzenia na skutek wandalizmu czy zużycia, kompletność urządzeń, ogólny stan bezpieczeństwa, czystość nawierzchni. Dodatkowo wykonywane są kontrole funkcjonalne co 3 miesiące przez pracownika Wydziału Spraw Komunalnych. Kontrola ta jest bardziej szczegółowa, obejmuje czynności kontroli regularnej oraz dodatkowo sprawdzenie sprawności i stateczności urządzeń. Podczas tej kontroli sprawdzany jest również stan ogrodzenia, stan połączeń poszczególnych elementów urządzeń, stan nawierzchni, zużycie i kompletność elementów. W ramach bieżących prac wykonywane jest zmiatanie i zmywanie nawierzchni poliuretanowych na placach zabaw i boiskach.

Ponadto, w roku 2025 wymieniono piasek we wszystkich piaskownicach będących w utrzymaniu Wydziału Spraw Komunalnych. Do wymiany zużyto 128 ton certyfikowanego piasku, a koszt wymiany wyniósł prawie 76.000,00 złotych.



Wymiana piasku w piaskownicy (2025 r.)

Dbanie o czystość jest jednym z ważniejszych zadań oraz priorytetem realizowanym przez Wydział Spraw Komunalnych. Utrzymanie czystości na różnych obszarach przyporządkowane jest trzem firmom, wyłonionym w drodze zamówienia publicznego oraz zlecone Zakładowi Usług Miejskich „Muniserwis”.

Miasto zostało podzielone na 5 rejonów:

- Rejon I - obejmuje tereny leżące na północ od ciągu ulic: Dobrzyńskiej (wraz z terenem zieleni przylegającym do tej ulicy między ul. Kredytową a ul. Mościckiego) – al. Kobylińskiego – al. Jachowicza – al. Piłsudskiego. Granicą rejonu na wschód jest ul. Graniczna na odcinku od ul. Wyszogrodzkiej do ul. Otolińskiej oraz ul. Jędrzejewo od ul. Otolińskiej do ul. Bielskiej. Rejon I nie obejmuje pasa drogowego ul. Granicznej na w/w odcinku.

Prace w tym Rejonie zlecone zostały Zakładowi Usług Miejskich „Muniserwis”.

- Rejon II – obejmuje tereny leżące na południe od ciągu ulic: Dobrzyńska – al. Kobylińskiego - al. Jachowicza wraz z terenem przy „Stanisławówce” – al. Piłsudskiego wraz z pasami drogowymi w/w ulic. Granicą rejonu na południowy-wschód jest ul. Wyszogrodzka (odcinek od ul. Spółdzielczej do ul. Piłsudskiego), ul. Południowa (bez pasa drogowego tej ulicy) torami do cmentarza Garnizonowego, gdzie granicą są słupki oddzielające parking od ścieżki rowerowej. Do rejonu zaliczane są pasy drogowe ul. Mostowej (odcinek od Kilińskiego do mostu im. J. Piłsudskiego) oraz lewobrzeżna część miasta, do granic miasta wraz z drogami dojazdowymi do mostu im. Solidarności od strony osiedla Radziwie.

Prace w tym Rejonie realizuje firma EKO-GEO NATURA Sp. z o.o. z siedzibą Płock, ul. Monte Cassino 20.

- Rejon III – obejmuje Starówkę, Pasaż Roguckiego, al. P. Nowaka, teren przy ul. Misjonarskiej 22 i pomniku Łukasiewicza, Pasaż Vuka Karadzica, ul. Warszawską, pl. Dąbrowskiego.

Prace w tym Rejonie realizowane są przez Zakład Usług Miejskich „Muniserwis”.

- Rejon IV - obejmuje tereny leżące na południe od ciągu ul. Wyszogrodzkiej (na odcinku od ul.

Południowej do granic miasta) w kierunku brzegu Wisły wraz z drogami dojazdowymi do mostu i mostem im. „Solidarności” oraz tereny leżące na północ od ul. Wyszogrodzkiej na odcinku od Zakładu Energetycznego do granic miasta.

Granicą rejonu na zachód są ulice: Południowa wraz z pasem drogowym tej ulicy oraz tory kolejowe (na odcinku od ul. Południowej do Cmentarza Garnizonowego, gdzie granica są słupki oddzielające parking od ścieżki rowerowej) oraz ul. Wyszogrodzka (na odcinku od ul. Wyszogrodzkiej do ul. Otolińskiej) - wraz z pasem drogowym tej ulicy.

Rejon obejmuje pas drogowy ul. Granicznej na w/w odcinku i ul. Wyszogrodzkiej (z wyjątkiem odcinka od ul. Kilińskiego do ul. Południowej).

Granicą rejonu na północ jest ul. Otolińska (bez pasa drogowego tej ulicy) i Boryszewska (wraz z pasem drogowym tej ulicy).

Prace w tym Rejonie realizuje firma „Konserwacja Zieleni Marcin Gmurczyk” z siedzibą ul. Cedrowa 8, 09-408 Płock.

- Rejon Skarpa Wiślana – obejmuje teren od ul. Kawieckiego poprzez Starą Mostową, Mostową, - na odcinku od Bazyliki Katedralnej do ul. Rybaki oraz do wjazdu na most im. Piłsudskiego, Górki Podominikańskie wraz ze skarpami od ul. Mostowej, zbocze poniżej Bazyliki Katedralnej (z wyłączeniem Amfiteatru), Park na Tumach wraz ze schodami, Park Broniewskiego, Promenady od Hotelu Starzyński do Domu Technika, a następnie Park na Zdunach oraz okolice akwenu Sobótka.

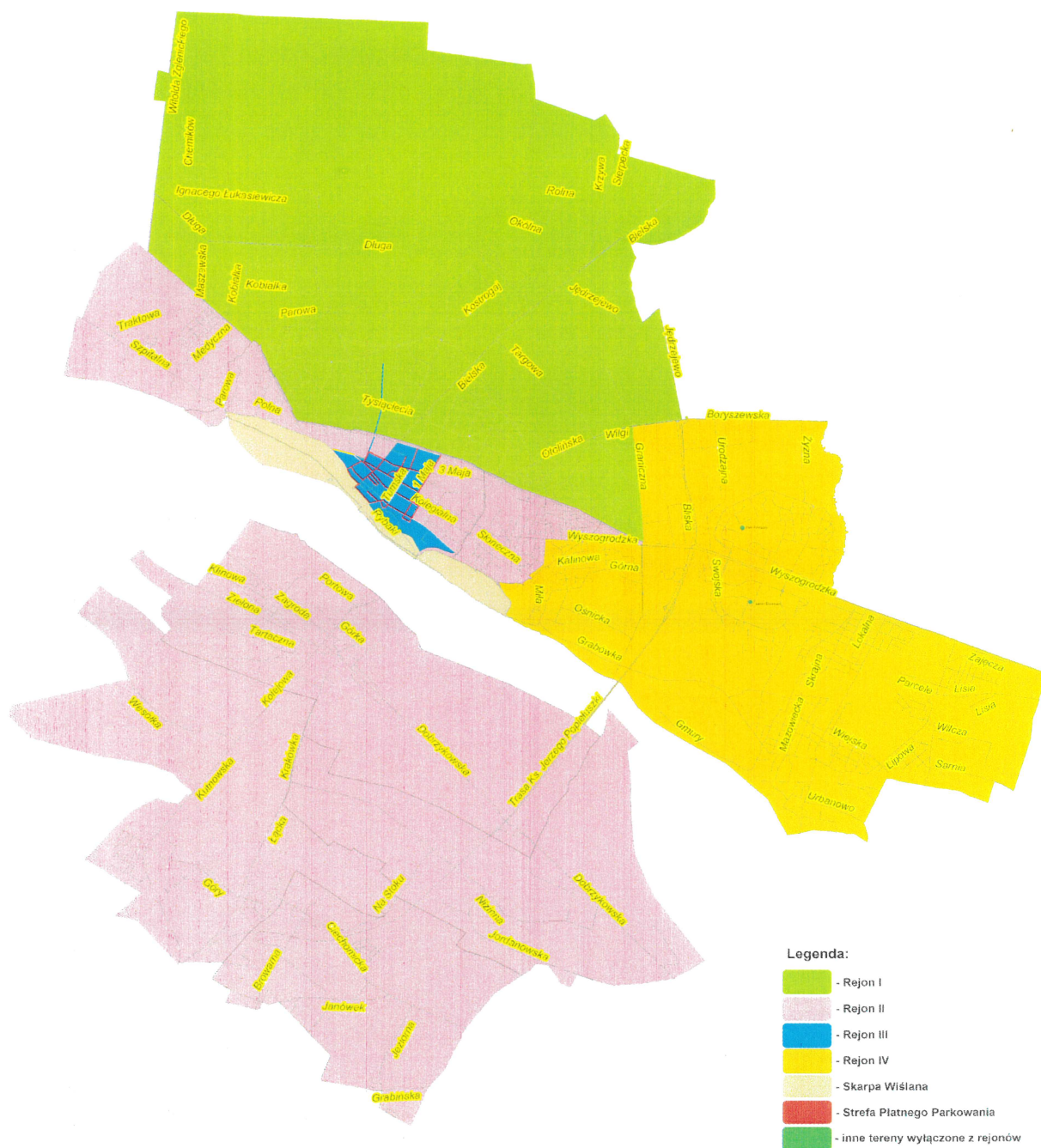
Prace na Skarpie Wiślanej realizuje firma „Konserwacja Zieleni Marcin Gmurczyk” z siedzibą ul. Cedrowa 8, 09-408 Płock.

Na pozostałych terenach gminnych, tj. Lasek Brzozowy, Park Północny, Aleja Roguckiego, teren Cmentarza Komunalnego czy Miejsca Pamięci Narodowej – prace dotyczące utrzymania czystości realizowane są przez Zakład Usług Miejskich „Muniserwis”.

Ponadto, teren ul. Grodzkiej, ul. Tumskiej, placu Stary Rynek oraz częściowo teren Skarpy Wiślanej – począwszy od Nabrzeża Wiślanego, poprzez plażę nad Wisłą, zalew Sobótka do ul. Parowa - znajdują się w zarządzie Agencji Rewitalizacji Starówki ARS Sp. z o.o, do której należy zgłaszać wszelkie zastrzeżenia i uwagi odnośnie utrzymania czystości.



## PODZIAŁ MIASTA PŁOCKA NA REJONY



Obszar utrzymania czystości i porządku oraz konserwacji zieleni jest zatem bardzo szeroki, zaczynając od opróżniania przepelnionych koszy na śmieci, zbierania zanieczyszczeń m.in. rozrzucanych na chodnikach i zieleńcach niedopałków papierosów, psich odchodach zalegających na trawnikach, poprzez mechaniczne oczyszczanie pasów przykrawężnikowych, chodników i ścieżek rowerowych, parkingów, opasek, gracowanie chodników, likwidację dzikich wysypisk oraz

podejmowane są wszelkie prace określone jako interwencyjne, np. usuwanie skutków ulewnych deszczy czy wichur. Z zakresu konserwacji zieleni wykonywane jest koszenie i grabienie trawników, wykaszanie chwastów, łąk kwiatnych, odchwaszczanie żywopłotów, skupin krzewów, bylin, pnączy, a także cięcie i oprysk krzewów czy żywopłotów. Ważnym elementem jest także usuwanie odrostów drzew i krzewów, usuwanie samosiewów czy oprysk i nawożenie roślin.

Ponadto, na bieżąco montowane są osłonki na drzewa, zabezpieczające przed ich niszczeniem podczas koszenia, a także montowane są słupki zabezpieczające tereny zielone przed rozjeżdżaniem przez samochody.



*Wygradzenie słupkami ul. Drętkiewicza oraz zabezpieczenie drzew osłonkami*

Jednym z problemów z jakim boryka się miasto są dewastacje, w tym malowane graffiti na obiektach komunalnych. W bieżącym roku kilkakrotnie konieczne było oczyszczenie wiat przystankowych, murków przy pumtracku za Parkiem Północnym, czy kaskad na al. Roguckiego. Tego typu incydenty zgłaszane są na bieżąco odpowiednim służbom, tj. Straży Miejskiej oraz Policji w celu ścigania sprawców, jak również firmie ubezpieczeniowej skąd pozyskujemy środki na czyszczenie.

Współpraca służb porządkowych z funkcjonariuszami Straży Miejskiej pozwala na szybką reakcję w sytuacjach, np. likwidacji „dzikich wysypisk” śmieci czy ujawniania osób popełniających wykroczenia przeciw ustawie o utrzymaniu czystości i porządku w gminach.

Poniżej ilość ujawnionych przez Straż Miejską w Płocku wykroczeń dot. w/w ustawy w I połowie 2025 r.:



Ujawniono wykroczeń	Środki oddziaływania wychowawczego	Mandaty		Wnioski do sądu/czynności wyjaśniające w trakcie realizacji	Razem pouczeń i sankcji (bez czynności wyjaśniających)
		Ilość mandatów karnych	Kwota mandatów karnych		
211	177	33	2 400,00	1/33	211

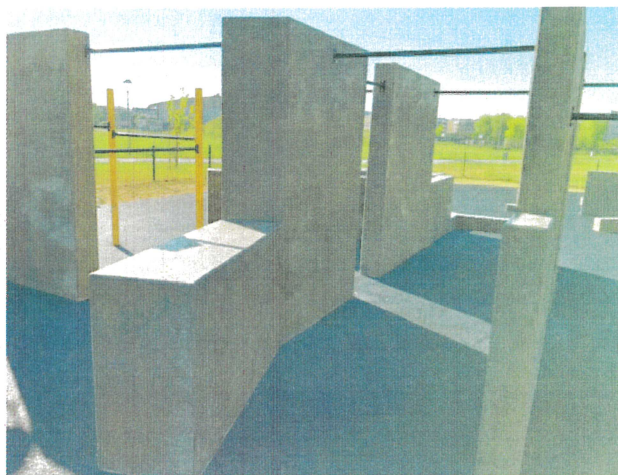
Wiaty przystankowe przed i po czyszczeniu:



Pumptrack przed i po czyszczeniu:







*Pumptrack przed i po czyszczeniu:*



*kaskady na al. Roguckiego – przed i po czyszczeniu:*



Oprócz powyższych prac Gmina corocznie rezerwuje środki finansowe na wywóz śniegu oraz przygotowanie składowiska. W tym celu wyznacza się miejsce do składowania śniegu pochodzącego z dachów budynków, parkingów, przejść dla pieszych oraz innych obiektów na terenie miasta Płocka. W ostatnim czasie miejscem wyznaczonym na składowisko śniegu są działki gminne zlokalizowane w Płocku przy ul. Popłacińskiej. Ze składowiska mogą korzystać mieszkańcy miasta Płocka oraz podmioty działające na jego terenie.



Gmina utrzymuje tylko i wyłącznie tereny gminne oraz Skarbu Państwa, natomiast nieruchomości prywatne utrzymywane są przez właścicieli. Podczas wizji w terenie pracownicy Wydziału Spraw Komunalnych wszelkie zauważone „dzikie wysypiska” z terenów gminnych zlecają do usunięcia przez firmy wyłonione w drodze przetargów, natomiast zauważone wysypiska na terenach prywatnych zgłaszane są do Straży Miejskiej, która występuje do właścicieli z nakazem ich usunięcia.

Poniżej wszystkie usunięte przez Gminę „dzikie wysypiska” w latach 2022-2025:

rok	Ilość usuniętych wysypisk w sztukach	Waga usuniętych wysypisk w tonach (ok.)
2022	100	71
2023	68	95
2024	90	97
2025	120	131

Straż Miejska prowadzi także działania w zakresie kontroli i obserwacji miejsc tworzenia się dzikich wysypisk śmieci, których przeprowadzono w pierwszej połowie 2025 - **409** (w 2024 r. - 560).

Kontrolami objęto n/w miejsca:

- osiedle Skarpa, Dobrzyńska – teren PPPT przy ul. Długiej, ul. Kobiałka, Jar rzeki Brzeźnicy
- osiedle Trzepowo – ul. Jędrzejewo i ul. Okólna,
- osiedle Borowiczki/Imielnica – ul. Warmińska, ul. Lisia, ul. Sarnia, ul. Chmielna,
- osiedle Radziwie/Góry/Ciechomice – ul. Tartaczna, ul. Zielona, ul. Krakówka, ul. Ukośna, ul. Klinowa, ul. Nizinna, ul. Przeprawa, ul. Żeglarska,
- osiedle Wyszogrodzka – ul. Norbertańska, ul. Graniczna, ul. Ośnicka, ul. Kawieckiego
- osiedle Podolszyce Płn. - ul. Wyszogrodzka, Jar Rzeki Rosicy,
- osiedle Imielnica – Jar Pisencji.

Jednocześnie Straż Miejska montuje na „problemowych terenach” mobilne kamery, które rejestrują obraz i dźwięk, tzw. fotopułapki, które wykorzystywane są do walki z dzikimi wysypiskami. Urządzenia montowane są w miejscach, gdzie notorycznie powstają dzikie wysypiska i pracują przez całą dobę. Fotografia przesyłana jest automatycznie MMS-em lub e-mailem do strażników celem podjęcia stosownych działań. Na chwilę obecną Straż Miejska jest w posiadaniu 7 fotopułapek. Kamery montowane są tam, gdzie nagminnie powracają dzikie wysypiska, a miejsca ich zamontowania uzależnione jest w głównej mierze od technicznej możliwości ich montażu, lokalizacja jest cyklicznie zmieniana w zależności potrzeb.

Wykaz miejsc umieszczonych fotopułapek:

1. ul. Jędrzejewo (lotnisko),
2. ul. Przeprawa,
3. ul. Kobiałka,
4. ul. Długa,
5. ul. Na Stoku,
6. ul. Na Skarpie (za garażami),
7. ul. Parowa,
8. ul. Narodowych Sił Zbrojnych (okolice Rodzinnych Ogrodów Działkowych),
9. ul. Okólna,
10. ul. Zielona (las)
11. ul. Popłacińska (na wniosek MZGM).

Bardzo ważnym elementem dbałości o naszą przestrzeń jest również monitorowanie zespołów przyrodniczo- krajobrazowych Jaru rzeki Rosicy i Jaru rzeki Brzeźnicy w Płocku. Pracownicy tut. Wydziału wraz ze Strażą Miejską w Płocku raz na kwartał kontrolują stan tych miejsc. Tereny te zostały objęte szczególnym nadzorem i wszelkie zauważone nieczystości usuwane są na bieżąco. Należy podkreślić, iż ogromne obszary jarów (Jar Brzeźnicy- 150 ha, Rosicy- 40 ha) nie pozwalają na tak częste wizje, jest to po prostu fizycznie niemożliwe. I niemożliwym jest dostanie się do każdego miejsca jaru.

Tereny w jarach nie stanowią wyłącznie własności Gminy Miasto – Płock i tak na przykład Jar Pisencji w przeważającej większości jest własnością osób prywatnych lub Skarbu Państwa – Lasów Państwowych. W pozostałych Jarach znajdują się również tereny, które nie należą do

Gminy. Ponadto, zgodnie z obowiązującymi przepisami Prawo wodne obliguje Wody Polskie, jako właściciela publicznych, śródlądowych wód powierzchniowych do utrzymywania wód w jarze w należyтым stanie. W celu poprawy stanu czystości zamontowanych zostało 5 koszy na odpady w Jarze rzeki Brzeźnicy oraz 3 kosze w tzw. Parku Rosicy. Dwie z w/w śmietniczek zostały zdewastowane. Dlatego też tereny te, ze względu na ustronność i trudną dostępność, stanowią miejsca spotkań osób spożywających alkohol, młodzieży oraz bezdomnych, którzy sukcesywnie zanieczyszczają te urokliwe miejsca.

Występowanie zanieczyszczeń w jarach nie usprawiedliwia śmiecenia – braku kultury sprawców. To właśnie oni powinni wstydzić się swoich zachowań, które należy piętnować. Niestety również mieszkańcy, pobliskich domów oraz działkowcy ROD nagminnie wynoszą odpady zanieczyszczając jary. Taka sytuacja miała miejsce w 2024r. W Jarze Brzeźnicy, gdzie fotopułapka zamontowana przez Straż Miejską uchwyciła działkowca podrzucającego odpady na teren Gminy. Na miejsce udał się patrol i nałożył mandat, podobnych sytuacji nie da się wykrycić dlatego uprzątnięcie pozostawionego bałaganu wymaga zaangażowania często znacznych środków finansowych pochodzących z budżetu Gminy.

Działający w Straży Miejskiej Eko Patrol w Płocku zajmuje się ochroną zwierząt, zapobiega ich bezdomności, sprawdza czy właściciele humanitarnie traktują swoich podopiecznych. Strażnicy wyłapują zwierzęta zagubione oraz zagrażające ludziom. Zajmują się przeciwdziałaniem degradacji środowiska i dewastowaniu miejskiej zieleni, egzekwują przestrzeganie zasad postępowania z odpadami. W trakcie wykonywania codziennych zadań strażnicy z Eco Patrolu wykorzystują specjalistyczny sprzęt służący do odławiania i transportowania zwierząt, w trakcie interwencji sprawdzają, czy zwierzęta są ranne. Najczęściej strażnicy Eco Patrolu wzywani są do ptaków, psów, kotów, jeży, kontroli kotłowni, ale również interwencji dotyczących dzikich zwierząt takich jak: sarny, kaczki, jelenie, dziki czy łosie. W I półroczu 2025 roku do Straży Miejskiej wpłynęło 177 interwencji (w 2024 r. – 200) w obszarze działalności Eko - Patrolu, które dotyczyły:

- 1) Zadymienia z komina posesji x 30;
- 2) Psa wybiegającego z terenu posesji i atakującego przechodniów x 2;
- 3) Psów wybiegających z terenu posesji;
- 4) Puszczania „luzem” psów w typie rasy niebezpiecznej x 2;
- 5) Biegającego luzem psa x 24;
- 6) Biegającego po ulicy psa, który zaatakował psa zgłaszającej;
- 7) Psa puszczonego luzem na placu zabaw x 2;
- 8) Porzuconego/ znalezione go psa x 5;
- 9) Psa wypuszczanego luzem z mieszkania;
- 10) Psa wybiegającego z posesji;
- 11) Psa w typie rasy niebezpiecznej biegającego po parkingu;
- 12) Psów trzymany ch w złych warunkach x 9;
- 13) Kobiety spacerującej z psami na cmentarzu;
- 14) Pogryzienia przez psa x 2;

- 15) Osoby zaatakowanej przez psa;
- 16) Psa atakującego przechodniów x 3;
- 17) Błąkającego się/ bezpańskiego psa x 3;
- 18) Znęcania się nad psem x 7;
- 19) Zaniechanego psa x 3;
- 20) Szczekającego w mieszkaniu psa/ na terenie posesji x 11;
- 21) Psa szczekającego na balkonie;
- 22) Pogryzienia psa przez psa;
- 23) Szczeniaka wybiegającego na ulicę;
- 24) Agresywnego psa atakującego przechodniów;
- 25) Zanieczyszczenia balkonu przez psa;
- 26) Psa przetrzymywanego na balkonie x 2;
- 27) Psa z łańcuchem na szyi biegnącego po obwodnicy;
- 28) Psa przywiązanego do drzewa;
- 29) Psa przywiązanego pod sklepem x 4;
- 30) Rzucania w psa petardami;
- 31) Psów atakujących rowerzystów;
- 32) Psa trzymanego w zamknięciu;
- 33) Psiaka, który wpadł do studzienki kanalizacyjnej;
- 34) Psa pozostawionego na kilka dni bez opieki w mieszkaniu;
- 35) Psa zamkniętego w pojeździe x 5;
- 36) Dzików w pobliżu budynków mieszkalnych;
- 37) Dzika chodzącego przy altanie śmietnikowej;
- 38) Odgłosów zwierzęcia w wentylacji salonu urody;
- 39) Jelonka ze złamaną nogą;
- 40) Rannej sarny;
- 41) Biegającej sarny;
- 42) Martwego kota w reklamówce;
- 43) Złapanego i przetrzymywanego w pudełku ptaka;
- 44) Wiszącego na drzewie ptaka;
- 45) Ptaka ze złamanym skrzydłem;
- 46) Kota z łapką zaplątaną w folię;
- 47) Biegających po ulicy koni;
- 48) Kota, który wszedł pod maskę pojazdu;
- 49) Hodowli kur na posesji;
- 50) Biegającej po ulicy lochy z młodymi;
- 51) Lochy z młodymi, która zaatakowała kobietę z psem;
- 52) Stada dzików przy Cmentarzu Garnizonowym;
- 53) Uciążliwego trzymania kur x 2;
- 54) Jeża leżącego przy krawędzi jezdni;
- 55) Jeża zaklinowanego w płocie;
- 56) Gołębia zaplątanego w siatkę na balkonie;
- 57) Psa wypuszczanego luzem na placu zabaw x 2;
- 58) Ranego kota;
- 59) Kota uwięzionego w oknie;
- 60) Puszczania gołębi;
- 61) Kota pozostawionego na balkonie;
- 62) Kaczek biegnących po placu zabaw;
- 63) Obecności dzików na osiedlu;
- 64) Stada dzików atakujących ludzi z psami;
- 65) Łosia chodzącego po ulicy;
- 66) Sarny biegnącej po zamkniętym terenie;
- 67) Jelonka, który wbiegł na posesję;
- 68) Zabitego kota;
- 69) Znalezioną małą dziką kaczką;



- 70) Małych kotów przebywających w pustostanie;
- 71) Gołębia na balkonie;
- 72) Jastrzębia, który nie może odlecieć;
- 73) Dzikich kaczek przebywających na posesji;
- 74) Gniazda ptaków znajdującego się na balkonie

Ponadto współpracujemy w ramach akcji Czysta Woda, Czysta Wisła, Sprzątanie Świata prowadzonych przez takie jednostki jak: szkoły, Ochotnicza Straż Pożarna oraz zorganizowane grupy społeczne. Wydział Spraw Komunalnych przyłącza się do tych działań, np. poprzez dostarczanie rękawic czy worków dla powyższych grup, a także wywóz oraz utylizację zebranych odpadów.

Mamy nadzieję, iż tego typu działania uwrażliwią i zawstydzą tych, którzy śmieczą i przyczynią się do zmobilizowania innych do podobnych działań.

Realizując zapisy Programu ochrony powietrza dla strefy miasto Płock prowadzone jest corocznie w terminie od kwietnia do października mechaniczne czyszczenie i zmiatanie jezdni ulic na mokro. Prace te wykonywane są za pomocą nowoczesnych zamiatarek, które wyposażone są w systemy zwilżające zapobiegające pyleniu – tzw. czyszczenie i zmiatanie „na mokro”. Nowoczesna zamiatarka wykonująca powyższe prace spełnia rygorystyczne normy w zakresie ochrony środowiska, która wyposażona jest w systemy zwilżające zapobiegające pyleniu, posiada m.in. certyfikat dla pyłu PM 10 oraz posiada europejski standard emisji spalin EURO 6.

Ponadto zmywaniu podlegają place i pasáže za pomocą nowoczesnego pojazdu wielofunkcyjnego City Ranger, który m.in. posiada certyfikat pyłu PM 10. W zeszłym roku za pomocą w/w sprzętu regularnie, w ramach miesięcznych ryczałtów, zmyto nawierzchnię:

- ul. Tumskiej,
- pl. Stary Rynek.

Dodatkowo za pomocą w/w pojazdu zlecane jest zmywanie nawierzchni n/w obiektów:

- Pasaż Paderewskiego z Placem Paderewskiego,
- Promenada z płyt granitowych na Skarpie Wiślanej,
- Plac 27 Dębów.

Poniższe zdjęcie prezentuje samochód specjalistyczny - zamiatarkę w wersji demontowanej na podwoziu samochodu ciężarowego z systemem szybkiej przebudowy, model SK 600 na podwoziu Mercedes Benz ATEGO 1323LKO w trakcie zmiatania.



Sprzątanie ulic to nie tylko kwestia estetyki miasta, lecz także bezpieczeństwa kierowców, oraz zdrowia i komfortu życia mieszkańców. Podczas zmiatania na mokro z jezdni usuwany jest pył, kurz, błoto, a także inne zanieczyszczenia. Szczególne znaczenie ma to jesienią, gdy opadające na jezdnię mokre liście mogą stwarzać ryzyko poślizgu. Czyste miasto to również bardziej przyjazna przestrzeń do życia. Częste i intensywne zmywanie ulic wpływa na jakość powietrza: znacząco redukuje zanieczyszczenia pod względem ich ilości jak i składu fizykochemicznego. Istotne znaczenie ma wykorzystanie do sprzątania ulic na mokro najnowszej generacji sprzętu. Ekologiczne zmiatarki gwarantują realne zmniejszenie stężenia pyłów PM10 – są wyposażone w specjalne filtry i system usuwający zanieczyszczenia z zmiatanych i zmywanych ulic.

Do wyposażenia ZUM Muniserwis w 2024 r. został zakupiony za kwotę blisko 98,2 tys. zł nowoczesny odkurzacz miejski, Glutton 2411 H2O Electric.

Glutton jest elektrycznym odkurzaczem, zbierającym odpady przemysłowe i miejskie jak m.in. niedopałki papierosów, puszki, butelki, odchody zwierzęce, czy liście, które trafiają do kontenera o pojemności 240 litrów. W zależności od intensywności sprzątania może pracować na jednym ładowaniu nawet do 16 godzin (czas pracy pokazuje specjalny licznik). Maszyna nie jest lekka – waży prawie 400 kg, mimo to potrafi się sprawnie poruszać i pokonać np. krawężnik o wysokości do 15 cm. Odkurzacz jest odporny na uderzenia i co bardzo ważne w warunkach miejskich to fakt, że pracuje niemal bezgłośnie.

Maszyna charakteryzuje się bardzo dużą skutecznością filtracji i powietrze wylotowe jest czystsze niż to, które zostaje zassane. A specjalny system zraszaczy umieszczony w pokrywie zbiornika na odpady zapobiega powstawaniu kurzu. Maszyna wyposażona została również w system przeciwpożarowy, który włączy się automatycznie z chwilą, gdy do pojemnika na odpady dostanie się np. niedogaszony papieros. Wyposażenie uzupełnia „pistolet” do punktowego sprzątania wodą pod ciśnieniem.





*Glutton 2411 H20*

Urząd Marszałkowski Województwa Mazowieckiego, uchwalając program ochrony powietrza, wprowadził całkowity zakaz używania dmuchaw do liści. Nowe prawo miejscowe zaczęło obowiązywać od 1 stycznia 2021. Używanie dmuchaw powodowało wzniecanie pyłu, który już opadł, czyli tzw. wtórną emisję. W związku z tym, we wszystkich umowach zawartych na utrzymywanie czystości w Płocku, z dniem 1 stycznia 2021 r. wprowadzony został całkowity zakaz używania dmuchaw.

W 2024 r. został zakupiony nowoczesny sprzęt do monitorowania jakości powietrza - Mobilne laboratorium wraz z wyposażeniem dla potrzeb Straży Miejskiej w Płocku dzięki wsparciu z Funduszy Europejskich dla Mazowsza, wartość projektu: 698 355,74 zł, wysokość wkładu z Funduszy Europejskich: 492 188,87 zł. W mieście odbyła się też akcja edukacyjna na temat gospodarki niskoemisyjnej oraz szkodliwości zanieczyszczeń powietrza, której celem jest podnoszenie świadomości w zakresie szkodliwości zanieczyszczeń w przyziemnej warstwie atmosfery, włączając zagadnienie szkodliwości spalania odpadów w paleniskach domowych. W ramach projektu został zakupiony pojazd elektryczny z wyposażeniem które obejmuje: kamerę zewnętrzną obrotową na pneumatycznym wysięgniku, system informatyczny, sprzęt pomiarowo – kontrolny, sprzęt komputerowy z oprogramowaniem. Głównym celem jest wsparcie strażników w monitorowaniu przestrzegania zakazu spalania odpadów i poprawa jakości powietrza w mieście. Oprócz badań jakości powietrza, strażnicy mogą również sprawdzać stan cieków wodnych. Analizatory zamontowane w pojeździe pozwalają monitorować stężenie zanieczyszczeń pyłowych powietrza. Dzięki tym urządzeniom strażnicy mogą sprawdzać czy na danym obszarze miasta nie dochodzi np. do spalania odpadów. Tereny, gdzie zostaną stwierdzone naruszenia norm, strażnicy obejmują szczegółowymi kontrolami, podczas których sprawdzane są domowe piece i paleniska. Mobilne laboratoria jest również wykorzystywane w trakcie kontroli cieków wodnych. Pozwala to



m.in. zweryfikować pojawienie się w wodzie ścieków bytowych lub przemysłowych.



*Mobilne laboratorium wraz z wyposażeniem*

Nie bez znaczenia jest również podniesienie wagi „aspektu ludzkiego”, czyli dbałości nie tylko o swoją własność i prywatność, ale też o dobro wspólne – przestrzeń, która nas otacza i z której korzystamy. Wielokrotnie można niestety stwierdzić, że generalnie nie dbamy o otoczenie, między innymi poprzez wyrzucanie śmieci w dowolnych miejscach na zasadzie, bo „ktoś posprząta”. Komfort życia w mieście zależy od każdego z nas. Mieszkańcy nie mogą jedynie oczekiwać na pomoc służb sprzątających, sami powinni również wykazywać samodyscyplinę. Papierki zawsze należy wyrzucać do kosza, starać się segregować śmieci. Bez naszego zaangażowania praca firm sprzątających nie ma większego sensu. Sami często nie zdajemy sobie sprawy, z tego ile możemy zrobić, by uczynić swoje miasto przyjaznym.

Ogromny problem stanowi kwestia zanieczyszczania miasta psimi odchodami. Zgodnie z Regulaminem utrzymania czystości i porządku na terenie miasta Płocka to właściciel lub opiekun jest zobowiązany do natychmiastowego usuwania zanieczyszczeń pozostawionych przez zwierzę w obiekcie lub na innych terenach przeznaczonych do użytku publicznego, z wyjątkiem osób niewidomych, korzystających z psów przewodników. Odchody zwierzęce powinny być zebrane do szczelnej torby i umieszczone w komunalnych urządzeniach do zbierania odpadów zmieszanych,

czyli kosztach ulicznych lub dedykowanych temu celowi pojemnikach.

Firmy zajmujące się utrzymaniem czystości na terenach gminnych mają obowiązek codziennego sprzątnięcia i monitorowania terenów, w tym także usuwania psich odchodów. Prace te wykonywane są ręcznie lub za pomocą specjalnych odkurzaczy. Należy jednak pamiętać, że tereny publiczne to nie tylko tereny będące własnością Gminy – Miasto Płock. Część terenów to osiedla mieszkaniowe stanowiące własność spółdzielni i wspólnot mieszkaniowych, tym samym firmy odpowiedzialne za ich sprzątnięcie nie działają na zlecenie Gminy. Miasto podejmowało próby pomocy właścicielom psów w sprzątnięciu nieczystości poprzez montaż dystrybutorów na torebki na psie odchody, jednak nie przyniosło to oczekiwanego rezultatu, gdyż dystrybutory były notorycznie dewastowane, a woreczki niszczone, rozrzucone po terenie lub kradzione. Na bieżąco Straż Miejska w codziennej służbie prowadzi stałe i systematyczne kontrole płockich osiedli pod względem realizacji obowiązku wynikającego z Regulaminu utrzymania czystości i porządku na terenie miasta Płocka. W wyniku podejmowanych działań strażnicy wobec osób uchylających się od w/w obowiązku stosują sankcje karne w postaci postępowania mandatowego przyjmując górną granicę grzywny przewidzianej przez ustawę Kodeks wykroczeń (do 500,00 zł).

Dodatkowo, zgodnie z art. 3 ust 2 pkt 2 lit. d ustawy o utrzymaniu czystości do zadań gminy należy również budowa, utrzymanie i eksploatacja szaletów publicznych.

W chwili obecnej na terenie Gminy – Miasto Płock znajdują się ogólnodostępne toalety publiczne:

1. przy pl. Narutowicza – bezpłatna (generalny remont przeprowadzony w 2016 r.)
2. na al. Roguckiego – bezpłatna (oddana do użytku w 2018 r.)
3. na terenie Parku Północnego – bezpłatna (oddana do użytku w 2017 r.)
4. przy al. Jachowicza (przy daw. dworcu PKS) - odpłatność 2 zł (oddana do użytku w 2012 r.)
5. przy al. Jana Pawła II (na terenie Lasku Brzozowego- od 2011) - odpłatność 2 zł
6. na terenie Cmentarza Komunalnego – ul. Bielska 66 (od 2019 r.)– odpłatność 2 zł
7. na terenie Parku Mościckiego - Radziwie - (oddana do użytku w 2020 r.) - odpłatność 2 zł
8. przy ul. Grodzkiej 1 (Łazienki Grodzkie – oddana do użytku od 2016r.) - odpłatność 2 zł za WC oraz 5 zł za natrysk.

Toalety wymienione w poz. 1 do 7 obsługiwane są w zakresie utrzymania czystości przez Zakład Usług Miejskich „Muniserwis” Zakład Budżetowy, natomiast toaleta z poz. 8 jest własnością Agencji Rewitalizacji Starówki „ARS” Sp. z o.o., która w ramach długoterminowej umowy wynajmuje Miastu – Gminie Płock pomieszczenia w budynku i zapewnia pełną obsługę serwisową.





al. Roguckiego



Park Północny



pl. Mościckiego



ul. Grodzka 1



al. Jachowicza



Teren Cmentarza Komunalnego

Ponadto w trakcie przebudowy nabrzeża wiślanego w jednym z pawilonów powstała toaleta, która obsługiwana jest przez najemcę.

Nowo powstałe obiekty dostosowane są do potrzeb osób niepełnosprawnych, jak również w większości z nich znajdują się również udogodnienia dla rodziców – przewijaki dla niemowląt.



Ponadto, na terenie miasta w miejscach uczęszczanych rozstawiane są przenośne kabiny sanitarne (łącznie 18 szt. np. na terenie Cmentarza Komunalnego, Parku „Na Zdunach”, w Jarze Abisynia, w okolicy skwerów, boisk i placów zabaw).

Korzystanie z kabin przenośnych na terenie miasta jest bezpłatne. Firmą wynajmującą i serwisującą kabiny przenośne dla Gminy – Miasto Płock w bieżącym roku jest TOI-TOI



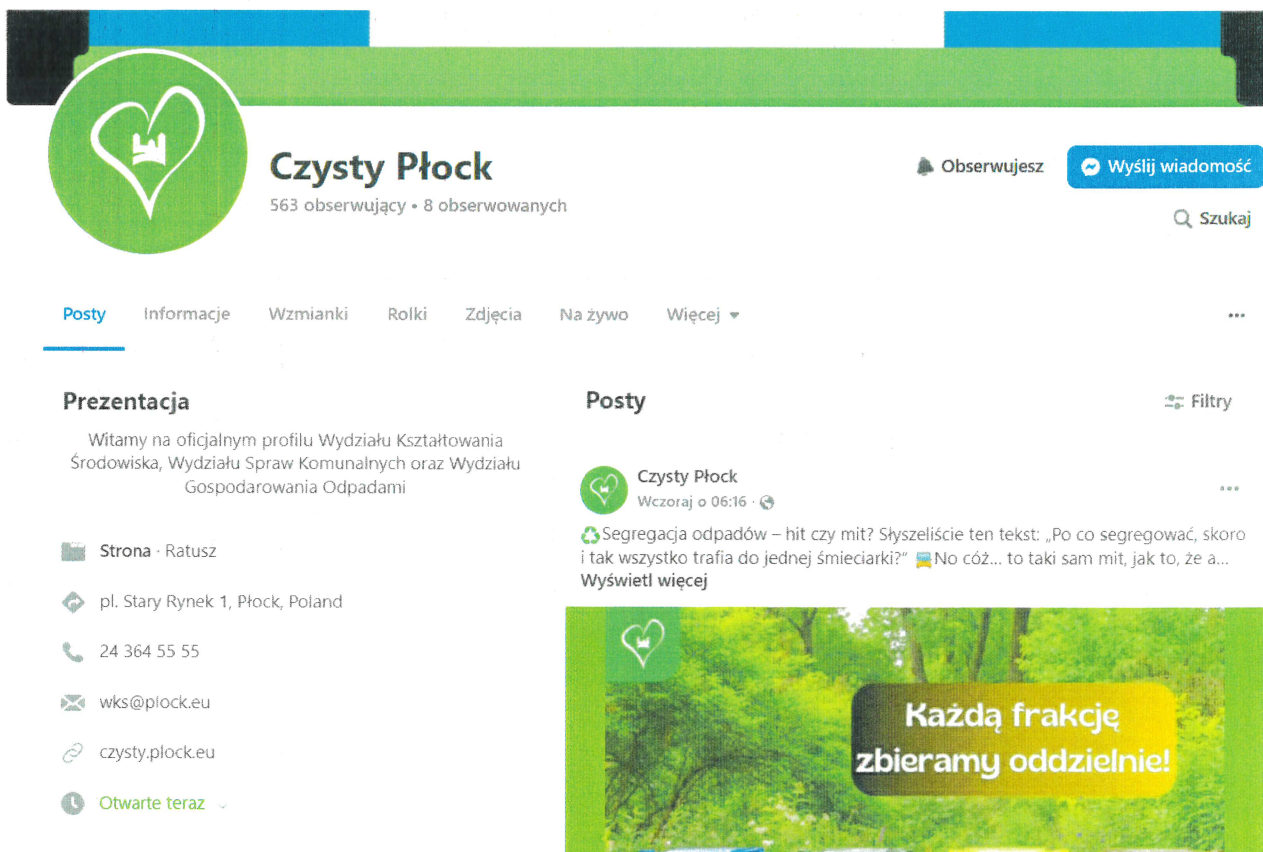
Obecnie Płock wyposażony jest w ok. 2100 sztuk koszy na odpady, które usytuowane są w pasach drogowych ulic, w parkach i na zieleńcach oraz na przystankach Komunikacji Miejskiej. W razie konieczności lub zgłoszeń Radnych bądź mieszkańców kosze są systematycznie uzupełniane i dostawiane. Dodatkowo na terenach mających swojego zarządcę lub dzierżawcę także usytuowane są kosze na odpady. Ponadto na terenach rekreacyjnych znajdują się kosze trójdzielne do segregacji odpadów (np. w Lasku Brzozowym, w Parku Północnym, na al. Roguckiego, na al. Spacerowej, na PCK).



Powstała strona internetowa, wspólna dla Wydziału Kształtowania Środowiska, Wydziału Spraw Komunalnych oraz Wydziału Gospodarowania Odpadami, na której w sposób kompleksowy zostały zebrane informacje m.in. o odpadach komunalnych (dokumenty do pobrania, aktualne akty prawne, ulotki do pobrania, a przede wszystkim nowa usługa - wyszukiwarka odpadów), czystości powietrza, Programie ochrony środowiska, rolnictwie czy też ochronie zwierząt.



Strona czysty.plock.eu została udostępniona mieszkańcom w sierpniu 2020 r., powstał również profil na facebooku – Czysty.plock.



Zgodnie z ustawą o utrzymaniu czystości to każdy właściciel nieruchomości jest zobowiązany do



utrzymywania porządku w jej obrębie. Nie chodzi jednak tylko o ogólny porządek. Po pierwsze, zgodnie z obowiązującymi przepisami, właściciel powinien prowadzić selektywną zbiórkę odpadów komunalnych. Co za tym idzie, do jego obowiązków należy też utrzymanie w dobrym stanie pojemników na śmieci, o ile obowiązku tego nie przejmie gmina. Muszą one znajdować się w obrębie posesji, a dostęp do nich musi być ułatwiony. Bardzo ważne jest również, aby zarządzając nieruchomością pamiętać o uprzątnięciu błota, lodu, liści oraz śniegu z części nieruchomości, które służą do użytku publicznego, np. chodnik przed domem. Dzięki tym czynnościom nie tylko dbamy o porządek, ale przede wszystkim zapewniamy bezpieczeństwo sobie i innym. Każdy właściciel samochodu powinien również pamiętać o tym, by swój pojazd myć wyłącznie w miejscu do tego przystosowanym.

Nasze otoczenie to jednak nie tylko granice nieruchomości. Każdy mieszkaniec jest odpowiedzialny za przekazywanie odpadów do miejsc do tego przeznaczonych. Pozbywanie się odpadów na nielegalnych wysypiskach, pozostawianie ich w lasach lub nad rzekami, a także zaśmiecanie ulic, jest karane mandatem. Występowanie sytuacji, o których mowa powyżej jest niezrozumiałe w świetle ustawy o utrzymaniu czystości i porządku w gminach, na podstawie której gmina ma obowiązek odebrać wszystkie odpady komunalne powstałe na terenach nieruchomości zamieszkałych, przy czym nie wprowadzono ograniczeń co do ilości odbieranych odpadów. Pomimo tego w dalszym ciągu stwierdza się podrzucanie odpadów budowlanych i rozbiórkowych pochodzenia komunalnego w miejsca na ten cel nieprzeznaczone.

Do obowiązków Gminy – Miasto Płock należy także zimowe utrzymanie chodników, przejść dla pieszych, ścieżek rowerowych i parkingów oraz prowadzenie akcji zimowej na przystankach, zatokach i pętłach autobusowych. Funkcjonująca od 2016 r. w Płocku Strefa Płatnego Parkowania, utrzymywana jest także w zakresie dotyczącym chodników i miejsc postojowych. W związku z tym, na mocy ustawy na Gminie spoczywa także uprzątnięcie i pozbycie się błota, śniegu, lodu i innych zanieczyszczeń z chodników, jeżeli gmina pobiera opłaty z tytułu postoju lub parkowania pojazdów samochodowych na takim chodniku, oraz zbieranie i pozbycie się odpadów zgromadzonych w pojemnikach do tego przeznaczonych umieszczonych na tym chodniku i utrzymanie tych pojemników w odpowiednim stanie sanitarnym, porządkowym i technicznym. Prace z tego zakresu zostały zlecone jednemu podmiotowi - Zakładowi Usług Miejskich „Muniserwis”, który jednocześnie zajmuje się odśnieżaniem jezdni ulic oraz miejsc postojowych, gdyż często wyznaczone są one częściowo na jezdni i częściowo na chodniku. W celu usprawnienia i przyspieszenia odśnieżania chodników w Strefie Płatnego Parkowania używany jest pojazd wielofunkcyjny ISEKI SF 310, który ma za zadanie odśnieżanie tych miejsc oraz dodatkowo w okresie letnim koszenie trawników. Urządzenie wielofunkcyjne - ISEKI SF 310 – wyposażone jest w zestaw do prac zimowego utrzymania czystości tzn. pług do odgarniania śniegu i piaskarko solarka, natomiast do prac wiosenno-letnich w agregat tnący zasilany wałkiem WOM montowany w przedniej części ciągnika bazowego i kosz na urobek montowany także wymiennie w tylnej części ciągnika bazowego.



*Urządzenie wielofunkcyjne - ISEKI SF 310*

Ponadto, Wydział Spraw Komunalnych odpowiada także za utrzymanie czystości i porządku w obrębie ulic miejskich, działania w zakresie czyszczenia wpustów powiązane są (w miarę możliwości równolegle) z czyszczeniem pasów przykrawężnikowych i mechanicznym zmiataniem jezdni. Od 1 stycznia 2025 roku utrzymaniem kanalizacji deszczowej zajmuje się spółka Wodociągi Płockie.

Poza wymienionymi powyżej, w celu poprawy estetyki i wizerunku miasta Płocka wykonywane są m.in. następujące prace:

1. Zalew Sobótka koszony jest z roślinności szuwarowej corocznie na początku sezonu letniego oraz jeśli zachodzi taka konieczność również w trakcie sezonu w zależności od tego jak szybko ona przyrasta. Po wykoszeniu urobek jest wywożony i utylizowany.

W 2025 r. dwukrotnie wykaszano zalew Sobótka w miesiącu czerwcu i sierpniu. W czerwcu zebrano 52,78 Mg urobku, koszt pierwszego wykoszenia wyniósł 47.351,12 zł, natomiast podczas drugiego koszenia, w sierpniu zebrano 22,66 Mg urobku. Koszt drugiego wykoszenia wyniósł 27.231,70 zł. W miesiącu lutym wykoszona została roślinność przybrzeżna w rejonie kąpieliska i stanowisk wędkarskich (koszt wyniósł 28.000,00 zł).





Ponadto co miesiąc od marca wykonywany jest oprysk preparatem biologicznym, który eliminuje procesy gnilne, mineralizuje osady denne, usuwa muł i glony, poprawia pH wody, likwiduje nieprzyjemne zapachy, poprawia przejrzystość wody, zapobiega procesom eutrofizacji, poprawia zdrowie i kondycje ryb. Całkowity koszt oprysku wyniósł 27.697,40 zł.

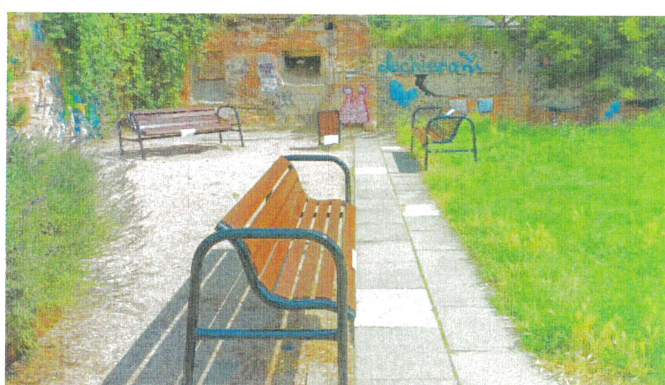




*Koszenie zalewu Sobótka*

2. Na bieżąco, w zależności od potrzeb, wykonywane jest mycie ławek, koszy na odpady oraz wiat przystankowych zlokalizowanych na terenach miejskich. Firmy zajmujące się utrzymaniem czystości na bieżąco zmywają oraz usuwają naklejki. Jednak nawet przy użyciu dostępnych środków czystości nie jest możliwe usunięcie wszystkich napisów. Zdeastrowane ławki wymagają wówczas ponownego pomalowania. Natomiast mycie koszy na odpady odbywa się dwukrotnie w ciągu roku, a wiat przystankowych trzykrotnie – 1 raz wiosną i 2 razy latem. W razie potrzeb prace te wykonywane są również interwencyjnie.

3. W zależności od potrzeb na bieżąco odbywa się malowanie i naprawa ławek na terenie całego miasta oraz innych elementów małej architektury. W 2025 roku wydatkowano na to około 145.000,00 zł.



*Malowanie ławek*

4. W celu zminimalizowania ilości powstawania nowych wysypisk ustawione zostały szlabany leśne na drogach dojazdowych do Jaru Brzeźnicy. Szlabany mają za zadanie ochronę Zespołu Krajobrazowo-Przyrodniczego przed wjazdem nieuprawnionych pojazdów oraz wywożeniem odpadów, których z roku na rok było coraz więcej na terenie Jaru.





Po zamontowaniu szlabanów w tej lokalizacji zaobserwowano mniejsze ilości dzikich wysypisk w tym rejonie, dlatego też w 2020 roku zamontowano kolejne szlabany w miejscach gdzie była taka potrzeba i istniała taka możliwość techniczna np. Jędrzejewo przy obwodnicy oraz Kobiątka.

5. W 2025 roku zakończono I etap modernizacji ogrodzenia Parku Północnego o łącznym koszcie 189 970,95 zł. Dodatkowo, na zmodernizowanej części ogrodzenia Wydział Kultury i Wspierania Inicjatyw Społecznych zrealizował mural o motywie kwiatowym, którego koszt wyniósł 14 930,00 zł. Realizacja tych działań przyczyniła się do poprawy estetyki otoczenia i podniesienia walorów wizualnych parku.



*Ogrodzenie Parku Północnego*

6. Wiosną br. zlecono oczyszczenie budek lęgowych dla jerzyków (koszt 3 150,01 zł) oraz wykonano również mycie urządzeń zabawowych oraz nawierzchni poliuretanowych na placach zabaw, co wpłynęło na poprawę czystości i bezpieczeństwa przestrzeni rekreacyjnych.

Dodatkowo, przed wiosennymi nasadzeniami kwiatów jednorocznych dokonano mycia betonowych donic zlokalizowanych na terenie miasta Płocka, co znacząco poprawiło estetykę miejskiej przestrzeni.





*Oczyszczanie donic na terenie miasta (wiosna 2025)*

7. W miarę posiadanych środków dokonywane jest również odświeżenie Miejsc Pamięci Narodowej na terenie miasta. W 2025 roku zlecono oczyszczenie i pomalowanie krzyży na cmentarzu garnizonowym (koszt 17 273,00 zł):



*Krzyże na Cmentarzu Garnizonowym przed i po malowaniu (lato 2025)*

oraz przy wsparciu środków z Samorządu Województwa Mazowieckiego wykonano remont pomnika ku czci pomordowanych nauczycieli:



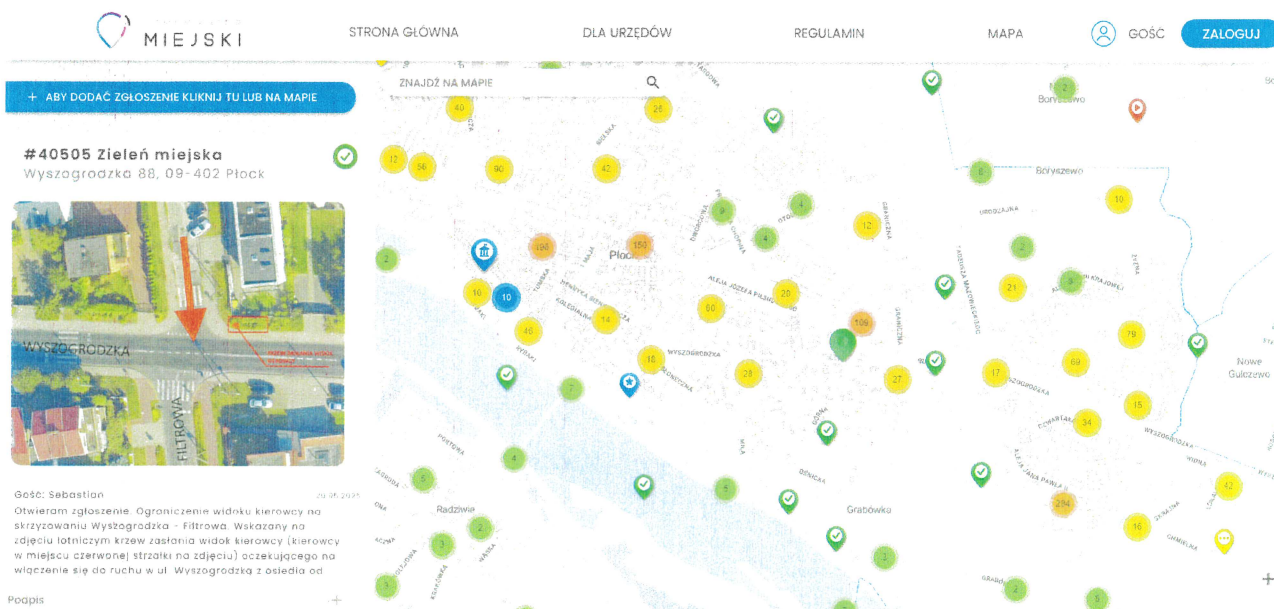
*Pomnik ku czci pomordowanych nauczycieli przed i po renowacji (2025)*



Upoważnieni pracownicy Wydziału Spraw Komunalnych na bieżąco monitorują teren całego miasta i systematycznie zlecają prace z zakresu utrzymania czystości i porządku. Ponadto, wszystkie firmy sprzątające zobligowane są umowami do zgłaszania zauważonych nieprawidłowości na terenie miasta Płocka. Niestety, pracownicy tego Wydziału nie są w stanie zareagować na wszystkie akty wandalizmu, takie jak pomalowane ławki czy zbitte szyby, które generują wydatkowanie i konieczność rezerwowania dodatkowych środków finansowych w budżecie miasta, które można by przeznaczyć na inne cele. Takie sytuacje – akty wandalizmu – wymagają zgłaszania każdego zidentyfikowanego przypadku organom ścigania. Wówczas pracownicy Wydziału Spraw Komunalnych, jako świadkowie uczestniczą w prowadzonych przez Policję postępowaniach, które w niewielu przypadkach kończą się wykresem i ukaraniem sprawców.

Ponadto, wszelkie zgłoszenia dotyczące naszej przestrzeni wspólnej zgłaszać mogą wszyscy mieszkańcy bezpośrednio do:

- Biura Informowania i Interwencji Mieszkańców pod numerem telefonu 24 364 55 55,
- Straży Miejskiej pod numerem telefonu 986,
- za pomocą aplikacji Komunikator Miejski (dawniej LocalSpot),
- e-mail: [info@plock.eu](mailto:info@plock.eu).



Jednocześnie informuję, iż tylko wspólne działania zarówno służb miejskich, jak i mieszkańców oraz piętnowanie zjawisk takich jak zaśmiecanie przyczyni się do podniesienia estetyki naszego miasta.

Ponadto należy podkreślić, iż środki finansowe ponoszone przez Gminę na usuwanie wysypisk są znaczne i mogłyby być przeznaczone na inne cele związane np. z ochroną zieleni.

Tym samym problem tkwi niekoniecznie w skuteczności firm sprzątających, lecz niestety w kulturze użytkowników przestrzeni publicznej.

KIEROWNIK  
Referatu Urządzania Czystości i Zieleni  
Dorota Krzywczyńska

ZASTĘPCA PREZYDENTA  
Miasta Płocka  
32  
Piotr Dyskiewicz