



ZASTĘPCA PREZYDENTA MIASTA PŁOCKA DS. ROZWOJU I INWESTYCJI

dot. WOR.0011.4.5.2024.MD.2

Płock, dnia 18 lutego 2025 r.

**Pani Anna Derlukiewicz**

**Przewodnicząca Komisji Gospodarki  
Komunalnej Rady Miasta Płocka**

Szanowno Pani Przewodnicząca,

W związku z planowanym w dniu 24 lutego 2025 r. posiedzeniem Komisji Gospodarki Komunalnej Rady Miasta Płocka, przekazuję materiały na temat „Pomysły UMP na nowe duże tereny zielone w Płocku”, zgodnie z pismem otrzymanym w dniu 2 stycznia 2025r. (znak: WOR.0011.4.5.2024.MD.2).

Z poważaniem,

ZASTĘPCA PREZYDENTA  
Miasta Płocka

Artur Zieliński

Załącznik: Materiał na Komisję Gospodarki Komunalnej Rady Miasta Płocka „Pomysły UMP na nowe duże tereny zielone w Płocku”

**Otrzymują:**

1. Adresat
2. WSU-II- a/a

MIŁOŚĆ MIASTA PŁOCKA

Wydział Usługi Rady Miasta  
00-400 Płock, pl.Stary Rynek 1

2025 -02- 18

Urząd Miasta Płocka  
Stary Rynek 1, 09-400 PŁOCK  
tel.: 24 367 05 95, faks: 24 367 14 02, artur.zieliński@plock.eu, www.plock.eu

KIEROWNIK  
Referatu Polityki Przestrzennej Miasta

Daniel Palandysz

DYREKTOR

Wydział Strategii, Architektury i Urbanistyki

Michał Balski





# „Pomysły UMP na nowe duże tereny zielone w Płocku”

## 1. Udział terenów zieleni w Mieście

Zgodnie z definicją Ustawy o ochronie przyrody tereny zieleni są to tereny urządzone wraz z infrastrukturą techniczną i budynkami funkcjonalnie z nimi związanymi, pokryte roślinnością, pełniące funkcje publiczne, a w szczególności parki, zieleńce, promenady, bulwary, ogrody botaniczne, zoologiczne, jordanowskie i zabytkowe, cmentarze, zieleń towarzysząca drogom na terenie zabudowy, placom, zabytkowym fortyfikacjom, budynkom, składowiskom, lotniskom, dworcom kolejowym oraz obiektom przemysłowym.

Zieleń miejska to jeden z czynników decydujących o komforcie życia w mieście, mającym jednocześnie wpływ na samopoczucie i zdrowie mieszkańców. Tereny zieleni spełniają szereg podstawowych funkcji ekologicznych, ochronnych i estetycznych niezbędnych człowiekowi. Takie tereny neutralizują i pochłaniają zanieczyszczenia, regulują stosunki termiczno-wilgotnościowe, poprawiają mikroklimat, tworzą naturalne bariery tłumiące hałas, zapewniają cień, zwiększają walory estetyczne kompozycji architektonicznych tworząc krajobraz miasta.

Dane Głównego Urzędu Statystycznego za 2023 rok pokazują, że udział powierzchni terenów zieleni w powierzchni ogólnej miasta to 6,68%, natomiast powierzchnia terenów zieleni przypadająca na 1 mieszkańca to około 53 m<sup>2</sup>.

## 2. Aktualnie realizowane i planowane do realizacji inwestycje z zakresu terenów zielonych

Miasto realizując politykę zwiększania terenów zieleni prowadzi bieżące działania mające na celu zarówno zastępowanie terenów utwardzonych zielenią, wprowadzanie parków kieszonkowych w niewielkich niezagospodarowanych przestrzeniach miejskich, jak również podejmuje działania mające na celu realizację znacznie większych inwestycji z zakresu przygotowania i udostępnienia mieszkańcom terenów zielonych służących celom rekreacyjnym. Oczywiście należy mieć na uwadze że w przypadku tych ostatnich zarówno zakres prac przygotowawczych jak i sama realizacja wymaga znacznie większego zaangażowania, a tym samym wartość inwestycji jest nieporównywalnie większa. Tym samym możliwość ich realizacji w znacznej mierze uzależniona jest od możliwości pozyskania środków zewnętrznych na współfinansowanie realizacji takiej inwestycji. Wśród najistotniejszych inwestycji tego rodzaju, planowanych aktualnie do realizacji wyszczególnić należy:

- Park na Międzytorzu,
- Dawny cmentarz żydowski,
- Park linearny wzdłuż ul. Lachmana,
- Park kieszonkowy przy ul. Południowej.



## 2.1. Park na Międzytorzu

Przedmiotem inwestycji jest zagospodarowanie terenu części działki gminnej o nr ewid. 51/6 w przy ul. Braci Jeziorowskich w Płocku na powierzchni nie mniejszej niż 3 ha, w celu utworzenia parku o charakterze wypoczynkowo – rekreacyjnym.

Projekt obejmuje następujący zakres prac:

- wykonanie nawierzchni pieszych i pieszo-jezdnych z wjazdem od ul. Granicznej (min. 10 miejsc postojowych z uwzględnieniem miejsc dla niepełnosprawnych, na geokracie wypełnionej trawą),
- wykonanie nasadzeń w postaci drzew, wykonanie rabat, ogrodów deszczowych, zieleni wielopiętrowej i izolacyjnej ukształtowanej naturalistycznie, trawniki i łąki kwietne, wykonanie niezbędnych wycinek drzew i krzewów,
- wykonanie ogrodów deszczowych w formie niecek, kanałów z mostkami, nasadzeniami z roślinności znoszącej zalewanie, rabat o charakterze ogrodu deszczowego,
- wykonanie nasypów z gruntów powstałych z wykopów,
- wykonanie oświetlenia i iluminacji,
- wykonanie monitoringu obiektowego,
- wykonanie fundamentowania elementów małej architektury zgodne z katalogiem mebli miejskich, tablic i gier przestrzennych, ścieżek edukacyjnych, rzeźb przestrzennych, niewygradzonego naturalistycznego placu zabaw (z dala od torów kolejowych i napowietrznych linii en.), street workout-u,
- wykonanie psiego wybiegu,
- wskazanie miejsca pod stację roweru miejskiego i samoobsługową stację naprawy rowerów,
- ustawienie toalety samoobsługowej,

- wykonanie 2 zaworów wody,
- wykonanie 2 punktów EN do zasilania imprez i obiektu małej gastronomii.

Na realizację tego projektu miasto Płock uzyskało 4 mln zł dofinansowania ze środków Samorządu Województwa Mazowieckiego w ramach Instrumentu wsparcia zadań ważnych dla równomiernego rozwoju województwa mazowieckiego. Dodatkowo w ramach projektu pn: „Ochrona bioróżnorodności na terenie Miasta Płocka poprzez tworzenie zielonych przestrzeni publicznych”, który uzyskał dofinansowanie ze środków programu Fundusze Europejskie dla Mazowsza 2021-2027, Priorytet FEMA.02 Fundusze Europejskie na zielony rozwój Mazowsza, Działanie FEMA.02.07 Bioróżnorodność, Typ projektu: Ochrona różnorodności biologicznej i rodzimych gatunków roślinnych i zwierzęcych na terenach miejskich i pozamiejskich miasto uzyskało dofinansowanie o wartości 1,6 mln zł. Realizację projektu przewidziano na lata 2025-2026.



## 2.2. Dawny cmentarz żydowski

Inwestycja zlokalizowana jest w centralnej części miasta, na osiedlu Kochanowskiego u zbiegu ulic Mickiewicza i Traugutta. Prostokąty obszar o powierzchni około 2 ha, podzielony jest na dwie części – południową, zagospodarowaną w okresie powojennym jako miejsce pamięci oraz północną, nieurządzoną. Obecnie teren nazywany jest danym Cmentarzem Żydowskim, natomiast nie zachowały się żadne groby ani inne elementy przedwojennego układu przestrzennego cmentarza.

Projekt zakłada adaptację terenu dawnego Cmentarza Żydowskiego na teren parkowy przy jednoczesnym podkreśleniu jego dawnej funkcji i granic. Większość alejek parkowych ma układ o charakterze naturalnym, wyjątkiem jest odtwarzana główna aleja dawnego cmentarza w środkowej części terenu opracowania łącząca część pomnikową przestrzeni z jego północnym

krańcem. Koncepcja zakłada utrzymanie naturalnego charakteru zieleni, pozostawienie jak największej ilości istniejącego drzewostanu oraz wprowadzenie nowych nasadzeń o charakterze zakrzewień porośniętych roślinnością synantropijną. Brak możliwości wykonania robót ziemnych ze względu na charakter miejsca, nowe nasadzenia drzew, krzewów i bylin zaprojektowano na podwyższonych rabatach. Całość przestrzeni uzupełniona zostanie o elementy małej architektury tj. ławki, siedziska drewniane, kosze na odpady, czy tablice informacyjne. Wszystkie elementy dobrane zostały w sposób nieingerujący w grunt rodzimy.



### **2.3. Park linearny wzdłuż ul. Lachmana i Park kieszonkowy przy ul. Południowej**

W 2025 roku Wydział Kształtowania Środowiska planuje w ramach projektu pn.: „Ochrona bioróżnorodności na terenie Miasta Płocka poprzez tworzenie zielonych przestrzeni publicznych” wykonanie:

- parku linearnego przy ul. Lachmana, na dz. o nr ewid. 222, 17/3, 91/2, 223, 224/1, 202, 220/3, 221, 90, 17/3, 17/2, 19, 20/3, 17/1, 16/1, 15/1 i 18 w obr. nr 9
- parku kieszonkowego przy ul. Południowej, na dz. o nr ewid. 1348/2 w obr. nr 9 przy ul. Południowej.

W ramach zadania planowane jest wykonanie zagospodarowania w/w terenów poprzez wykonanie m.in.: ciągów pieszych, w tym ciągu podwieszanego oraz nasadzeń zieleni ozdobnej w ilości:

- drzewa: 31 szt.,
- krzewy: 14 412 szt.,
- inne rośliny wieloletnie: 3 044 szt.

Ponadto w ramach zadania planowany jest montaż elementów małej architektury – 15 szt. ławek i 14 szt. koszy na odpady.

Projekt dofinansowany w ramach Programu Fundusze Europejskie dla Mazowsza 2021-2027, Priorytet II Fundusze Europejskie na zielony rozwój Mazowsza, Działanie 02.07. Bioróżnorodność, zadanie pn.: „Utworzenie kieszonkowych parków miejskich”.



### 3. System terenów zielonych w mieście

Przedstawione wyżej działania stanowiąc będą uzupełnienie założeń dla stworzenia w Płocku „Systemu zieleni miejskiej”.

System zieleni miejskiej tworzą: zieleń naturalna, parki, zieleńce, promenady, bulwar nadwiślański, ogród zoologiczny, jordanowski oraz cmentarze, a także zieleń towarzysząca ulicom, placom, budynkom, lotnisku oraz obiektom kolejowym i przemysłowym jak również tereny infrastruktury technicznej i budynki funkcjonalnie z nimi związane.

Poszczególne elementy systemu zieleni w mieście powinny składać się w jeden funkcjonalny, nieprzerwany system, którego oś stanowić będzie dolina Wisły oraz tereny strefy krawędziowej skarpy. Uzupełnieniem będą Jary rzek: Brzeźnicy i Rosicy, doliny pozostałych cieków a także system wykształconych i projektowanych terenów zieleni.

Ponadto Studium dla doliny Wisły, Jaru rzeki Brzeźnicy, Jaru rzeki Rosicy i Jaru Pisencja wyznacza także dodatkową funkcję korytarzy ekologicznych, jako jednego z elementów systemu przyrodniczego, zapewniającego równowagę w środowisku i spełniającego rolę naturalnych korytarzy przewietrzania miasta. Zgodnie ze Studium głównym zadaniem powinno być utrzymanie i zapewnienie ich ciągłości oraz dążenie do ich integracji z systemem zieleni ogólnomiejskiej oraz z różnymi formami ochrony przyrody.

Uszczegółowienie zapisów określonych w Studium następuje w miejscowych planach zagospodarowania przestrzennego lub w przypadku ich braku za pośrednictwem decyzji o warunkach zabudowy lub decyzji o ustaleniu lokalizacji inwestycji celu publicznego.

### 4. Zespoły przyrodniczo – krajobrazowe





### **Jar rzeki Brzeźnicy**

Jar rzeki Brzeźnicy to teren położony w północno - zachodniej części miasta który stanowi wyróżniającą się geograficznie, przyrodniczo i pod względem funkcjonalnym jednostkę. Jest to zdecydowanie największy obszar zielony w obrębie miasta Płocka, obejmujący tereny o powierzchni ok. 150 ha. Obecnie jest to obszar nieurządzony.

Na mocy Uchwały nr 524/XXX/2017 Rady Miasta Płocka z dnia 28 marca 2017 r. w sprawie Zespołu Przyrodniczo-Krajobrazowego Jaru Rzeki Brzeźnicy w Płocku jest to teren objęty jedną z form ochrony przyrody.

W 2013 roku ogłoszony został konkurs urbanistyczny na zagospodarowanie obszaru Jaru rzeki Brzeźnicy w Płocku. Na tej podstawie w ramach przyszłych działań prowadzone będą działania zmierzające do stworzenia atrakcyjnego w sensie rekreacyjnym i turystycznym obszaru miasta.

### **Jar rzeki Rosicy**

Obszar objęty ochroną na mocy Uchwały Nr 459/XXVII/2021 Rady Miasta Płocka z dnia 28 stycznia 2021 r. w sprawie Zespołu Przyrodniczo-Krajobrazowego Jaru Rzeki Rosicy w Płocku. Ochroną objęto powierzchnię około 35 ha, obejmującą dolinę o zmiennej szerokości oraz głębokości. Największą szerokość dolina przyjmuje w środkowej części biegu tj. w obrębie osiedli mieszkaniowych Podolszyce Północ i Podolszyce Południe. Obszar został powołany w celu ochrony cennego krajobrazu przyrodniczego z elementami antropogenizacji dla zachowania i podniesienia jego wartości estetycznych, rekreacyjnych oraz funkcji korytarza ekologicznego.

## **5. Plan ogólny – właściwy moment na nowe podejście do zieleni**

W dniu 24 września 2023 r. weszła w życie ustawa z dnia 7 lipca 2023 r. o zmianie ustawy o planowaniu i zagospodarowaniu przestrzennym oraz niektórych innych ustaw (Dz. U. z 2023 r. poz. 1688). Nowelizacja ustawy planistycznej wprowadziła szereg nowych rozwiązań, w tym między innymi nowe narzędzie planistyczne w postaci Planu ogólnego gminy.

Plan ogólny to obowiązkowy dokument, który ma zastąpić dotychczasowe Studium uwarunkowań i kierunków zagospodarowania przestrzennego. W przeciwieństwie do Studium będzie aktem prawa miejscowego.

Najważniejszym i obowiązkowym elementem Planu ogólnego będzie podział miasta na strefy planistyczne. Każda strefa planistyczna będzie miała określony profil funkcjonalny, czyli ogólny katalog dopuszczalnych przeznaczeń terenów.

Istotnym elementem, jaki zostanie określony planie ogólnym, to obszary uzupełnienia zabudowy, czyli obszary, na których będzie możliwość wydawania decyzji o warunkach zabudowy w sytuacji braku planu miejscowego na danym terenie. Poza obszarami uzupełnienia zabudowy takie decyzje nie będą mogły być wydawane.

Mając na uwadze szeroko zakrojony charakter zmian w przypadku Płocka zdecydowano o jednoczesnym przystąpieniu do opracowania dwóch podstawowych dokumentów wyznaczających kierunki rozwoju gminy tj. aktualizacji Strategii Zrównoważonego Rozwoju Miasta Płocka jak również wspomnianego wyżej Planu Ogólnego.

## **6. Założenia dla uzupełnienia systemu zieleni**

Jednym z założeń aktualizacji Strategii jest przyjęcie, iż „Płock będzie rozwijał się jako miasto „15 minutowe” z dobrym dostępem do usług, terenów zieleni, miejsc spotkań i rekreacji. Rozwój miasta będzie odbywał się z poszanowaniem terenów przyrodniczych, krajobrazu i wartości kulturowych. Obszary zabudowane miasta będą zwarte i uporządkowane oraz stwarzające dobre warunki rozwoju gospodarczego oraz przyjazne do przemieszczania się różnymi formami transportu”. Założenie to w sposób bezpośredni przenosić się będzie na ustalenia planu ogólnego, w szczególności w kontekście konieczności uznania części terenów

miasta za tereny otwarte – pozostające bez prawa zabudowy (zgodnie z wymogami określonymi przez Ministerstwo Rozwoju i Technologii we właściwych rozporządzeniach).

Tak więc procedura opracowania Planu ogólnego jest najważniejszym momentem aby w zakładanym modelu struktury przestrzennej miasta uwzględnić także nowe tereny zieleni, służące rekreacji mieszkańców:

- Nowe obszary zieleni wynikające z rozwoju Podolszyc
- Ciek Mała Rosica i tereny sąsiednie
- Borowiczki – park leśny
- Ciąg terenów zielonych wzdłuż ciek „B” - Miejscowy plan zagospodarowania przestrzennego Zatorze
- Jar Pisencja
- Tereny zielone na osiedlu Parcele
- Rezerwa terenów zielonych na osiedlu Ciechomice



### **6.1. Nowe obszary zieleni wynikające z rozwoju Podolszyc**

Naturalny rozwój intensywnej zabudowy wielorodzinnej Podolszyc w kierunku północnym powoduje, że konieczne staje się wyznaczenie obszaru który w przyszłości stanie się odpowiednikiem Parku Północnego dla nowo powstającej części osiedla, a jednocześnie mając na uwadze przyszłe plany realizacji linii kolejowych towarzyszących CPK, stanowić będzie izolację obszarów mieszkalnych od terenów kolejowych. Zgodnie ze wspomnianym wyżej założeniem możliwość realizacji tego rodzaju terenu analizowana będzie na etapie opracowania Planu ogólnego, a następnie w toku procedury planistycznej skonsultowana zostanie z mieszkańcami.

Struktura władania obszaru – grunty prywatne, grunty gminy Płock.



## 6.2. Ciek Mała Rosica i tereny sąsiednie

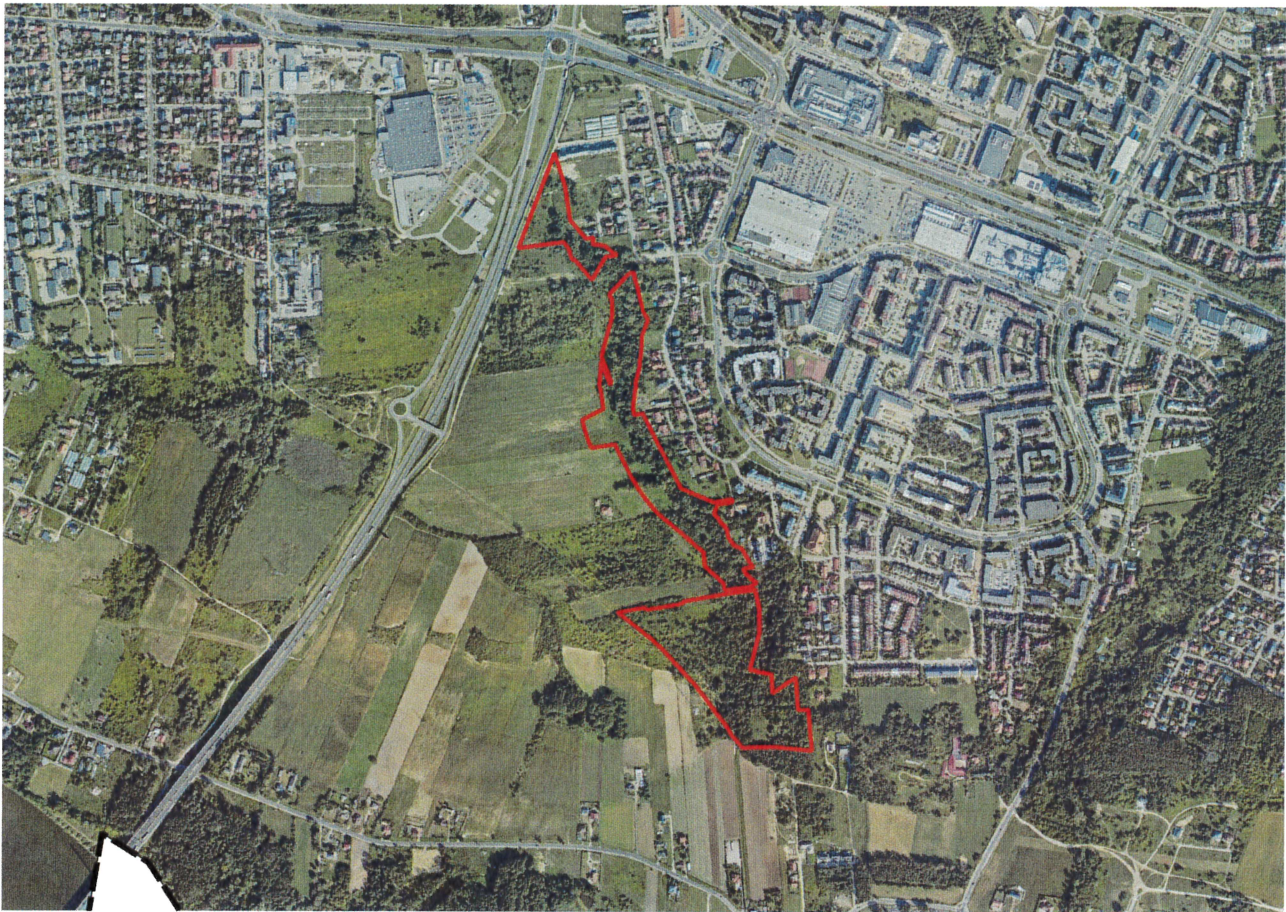
Na terenie planu przebiega ciek wodny „Mała Rosica” wzdłuż którego plan ustala tereny zieleni urządzonej jako publicznie dostępny samorządowy Park Miejski (1ZPM–11ZPM).

Dla tego przeznaczenia plan dopuszcza funkcje rekreacyjno-wypoczynkową i sportową, wody powierzchniowe oraz zbiorniki retencyjne przystosowane do funkcji rekreacyjnej, usługi gastronomiczne, obiekty zaplecza socjalno-magazynowego do obsługi tego terenu.

Jednocześnie dopuszcza realizację: ciągów w pieszych i rowerowych, obiektów hydrotechnicznych, urządzeń wodnych, innych elementów urządzenia terenu wynikających z funkcji wypoczynku, sportu i rekreacji takich jak punkty widokowe, polany wypoczynkowe, miejsca biwakowe i piknikowe, place zabaw i sportu.

Dodatkowo plan wyznacza ogólnodostępne tereny zieleni urządzonej (4ZP) z funkcją rekreacyjną i sportową, a jako uzupełnienie ustala usługi gastronomiczne, obiekty zaplecza socjalno-magazynowego do obsługi terenów. Wyznaczone obszary mają ponad 13,5 ha.

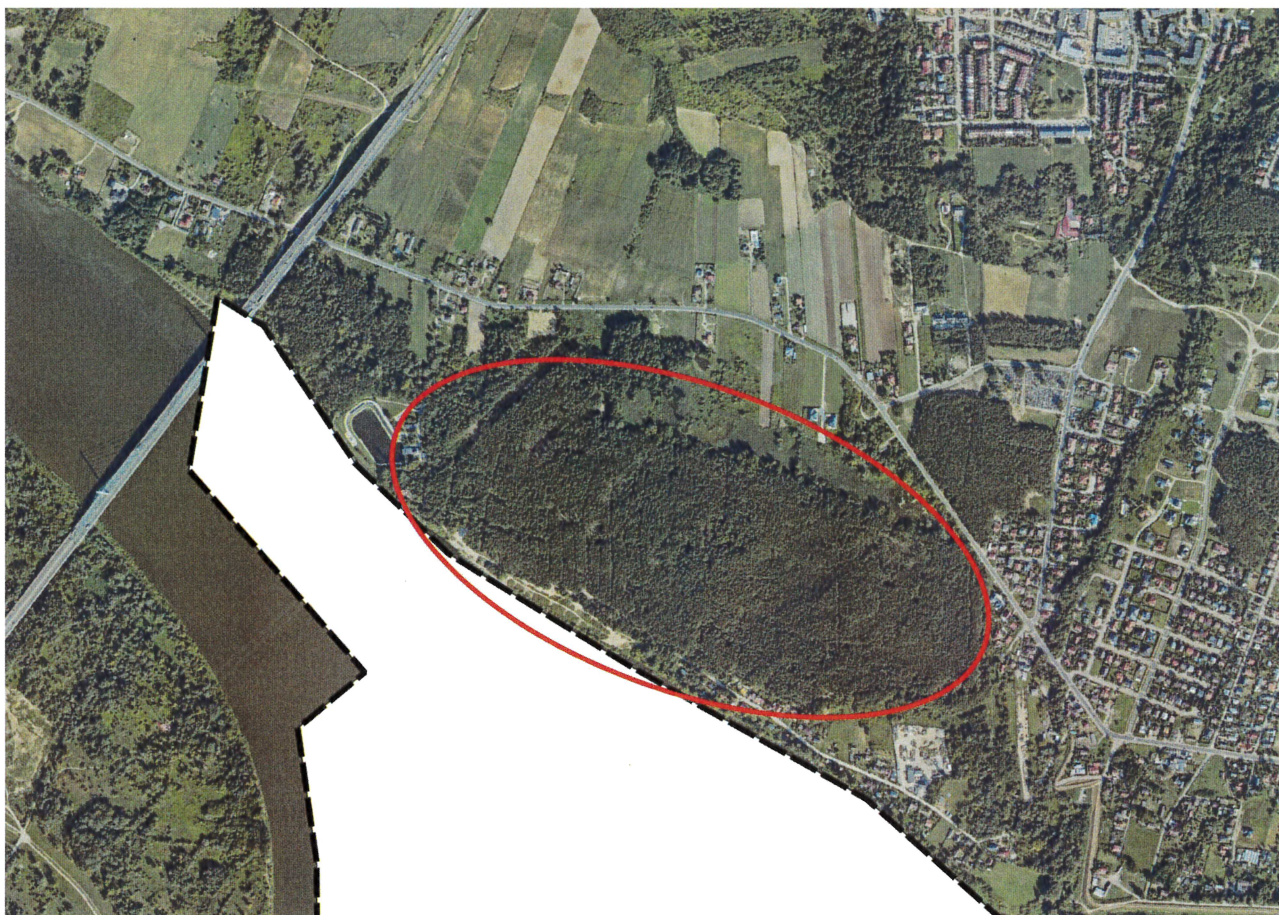
Struktura władania obszaru – grunty prywatne, grunty gminy Płock.



### **6.3. Borowiczki – park leśny**

W fazie analiz jest także kwestia możliwości pozyskania przez Miasto gruntów leśnych zlokalizowanych w rejonie ulicy Grabówka i zaadaptowanie ich jako parku leśnego służącego rekreacji mieszkańcom Płocka. W takim przypadku zakładana byłaby minimalna ingerencja w naturalny charakter tego obszaru w kontekście wyznaczenia głównych ścieżek leśnych ułatwiających komunikację i utrzymanie tego terenu w należytym stanie. W bezpośrednim otoczeniu tego obszaru konieczne byłoby także podjęcie działań umożliwiających dotarcie mieszkańcom do tego miejsca. Zakłada się, że możliwość realizacji tego rodzaju zamierzenia byłaby jednym z aspektów które mogłyby podlegać szerszej dyskusji na etapie wyłożenia planu ogólnego do publicznej wiadomości.

Struktura władania obszaru – grunty prywatne.



#### **6.4. Uzupelnianie powiazan przestrzennych**

Bardzo istotnym elementem aktualnego zamyslu dotyczacego tworzenia terenow zieleni w mieście jest zapewnienie ich ciaglosci, tak aby w miare mozliwosci mozliwe bylo przemieszczanie sie pomiedzy poszczegolnymi obszarami bez bezposredniego towarzystwa ruchu samochodowego. Majac na uwadze urbanizacje miasta oraz zlozona strukture wlasnoscowa roznych gruntow w mieście dzialania takie moga byc dosc trudne lub czasem zupełnie niemozliwe. Niemniej zaklada sie ograniczanie przypadkow bezposrednich kolizji terenow zieleni z obszarami komunikacji.

#### **Miejscowy plan zagospodarowania przestrzennego Zatorze – ciag terenow zielonych wzdluz cieku**

Obszar stanowi kontynuacje cieku „Malej Rosicy” w kierunku polnocnym. Niestety na tym odcinku w pewnej czesci zostala sztucznie wyprostowana, pozbawiona roslinnosci i pelni jedynie funkcje rowu melioracyjnego. W celu zapewnienia ochrony pozostalych walorow przyrodniczych oraz zapewnienia terenow rekreacyjnych dla powstajacych w sasiedztwie obszarow zabudowy mieszkaniowej obszar cieku wraz z terenami przyleglymi w planie oznaczony zostal jako teren publicznej zieleni urzadzonej.

W terenie dopuszczono mozliwosc budowy, przebudowy i rozbudowy urzadzzen melioracyjnych, przepustow, kladek, przejsc, mostow, zbiornikow retencyjnych, obiektow malej architektury, budowli hydrotechnicznych, ciagow pieszo-rowerowych i urzadzzen infrastruktury technicznej.

Przyblizona powierzchnia obszaru – 3,4 ha.

Struktura wladania obszaru – grunty prywatne, grunty gminy Plock



## **6.5. Tereny zielone na obszarach osiedli**

Jak już wspomniano wcześniej, ze względu na uwarunkowania panujące w mieście, nie wszystkie obszary zieleni będzie można połączyć w spójny system. Niemniej w związku z dużą potrzebą pojawiania się kolejnych przestrzeni zieleni, wynikającą chociażby z następujących zmian klimatycznych, zakłada się uzupełnianie sieci przestrzeni zielonych także o odseparowane obszary lokalizowane, w miarę możliwości, na poszczególnych osiedlach miasta.

### **6.5.1. Jar Pisencja**

Jednym z najistotniejszych obszarów zieleni na osiedlu Imielnica jest Jar Pisencja. Jar zajmuje łączny obszar 9,7 ha. Dnem wąwozu płynie niewielka rzeczka. Ciek ten biegnie w głęboko wyłobionym jarze, który w kilku miejscach, zwłaszcza w środkowym odcinku, osiąga 10 m głębokości. „Zielony” charakter obszaru utrzymany został w miejscowym planie zagospodarowania przestrzennego „Imielnica” w Płocku.

Struktura władania obszaru – grunty Skarbu Państwa, grunty gminy Płock



### **6.5.2. Tereny zielone na osiedlu Parcele**

Należy zauważyć że osiedle Parcele charakteryzuje się dość znacznym udziałem powierzchni lasów, które same w sobie stanowią interesujące przestrzenie, mogące służyć rekreacji mieszkańców. Niemniej w związku z opracowywaną aktualnie zmianą obowiązującego planu zagospodarowania przestrzennego przeanalizowana została możliwość rozszerzenia, w oparciu właśnie o wspomniane grunty leśne, dostępnych dla mieszkańców „zielonych” przestrzeni rekreacyjnych. W tym celu wyznaczono dodatkowe przestrzenie zieleni naturalnej oraz wytypowano przestrzenie na potrzeby lokalizacji niewielkich usług sportu i rekreacji. Zaproponowane rozwiązania będą podlegać szerszej dyskusji na etapie wyłożenia planu ogólnego do publicznej wiadomości.

Struktura władania obszaru – grunty prywatne.



### **6.5.3. Rezerwa terenów zielonych na osiedlu Ciechomice**

Ciechomice jako rozwijające się osiedle, o jak na razie dość rozproszonej zabudowie, na chwilę obecną nie wymaga podjęcia działań związanych z zapewnieniem zorganizowanych obszarów zieleni, takich jak parki. Niemniej wraz z dalszym rozwojem osiedla takie lokalizacje mogą okazać się niezbędne dla codziennego funkcjonowania mieszkańców. Mając na uwadze tą właśnie kwestię w opracowywanych i planowanych do realizacji miejscowych planach zagospodarowania przestrzennego zdecydowano o wyznaczeniu pewnych obszarów osiedla (głównie gruntów Skarbu Państwa) jako terenów zieleni naturalnej. Tereny te mają pełnić rolę rezerwy, która umożliwi w przyszłości podjęcie działań mających na celu poprawę jakości życia na osiedlu, przez wprowadzenie w zależności od potrzeb czy to usług publicznych, takich jak szkoły, czy też właśnie terenów zieleni. Na dzień dzisiejszy tereny takie zostały wstępnie wyznaczone w projekcie Miejscowego planu zagospodarowania przestrzennego „Łącka – Browarna” w Płocku.

Tereny zieleni naturalnej wyznaczone z taką myślą w przedmiotowym planie obejmują obszar 19,36 ha.





## **6.6. Część lewobrzeżna – korytarze ekologiczne, obszar chronionego krajobrazu i grunty Skarbu Państwa**

W przypadku lewobrzeżnej części miasta tworzenie uporządkowanych systemów zieleni nie stanowi takiego ważnego zagadnienia jak to ma miejsce w części prawobrzeżnej. Znacznie istotniejszy w tym przypadku jest naturalny charakter obszaru. W szczególności dotyczy to pradoliny rzeki Wisły. Obszar ten jest częścią Nadwiślańskiego Obszaru Chronionego Krajobrazu, a więc obszaru objętego jedną z form ochrony przyrody. Dodatkowo obszar ten wskazywany jest jako element jednego z korytarzy ekologicznych - Lasy Włocławsko - Gostynińskie (GKPnC-12). Mimo że same korytarze ekologiczne nie są objęte ochroną wynikającą z ustaw, stanowią istotny element środowiska, utrzymując różnorodność biologiczną i genetyczną płatów środowiska na optymalnym poziomie.

Mając na uwadze powyższe zagadnienia zakłada się utrzymywanie tych obszarów jako terenów otwartych, ograniczając tym samym możliwości pojawiania się tam zabudowy czy innych przeszkód wpływających na migrację gatunków do niezbędnego minimum.

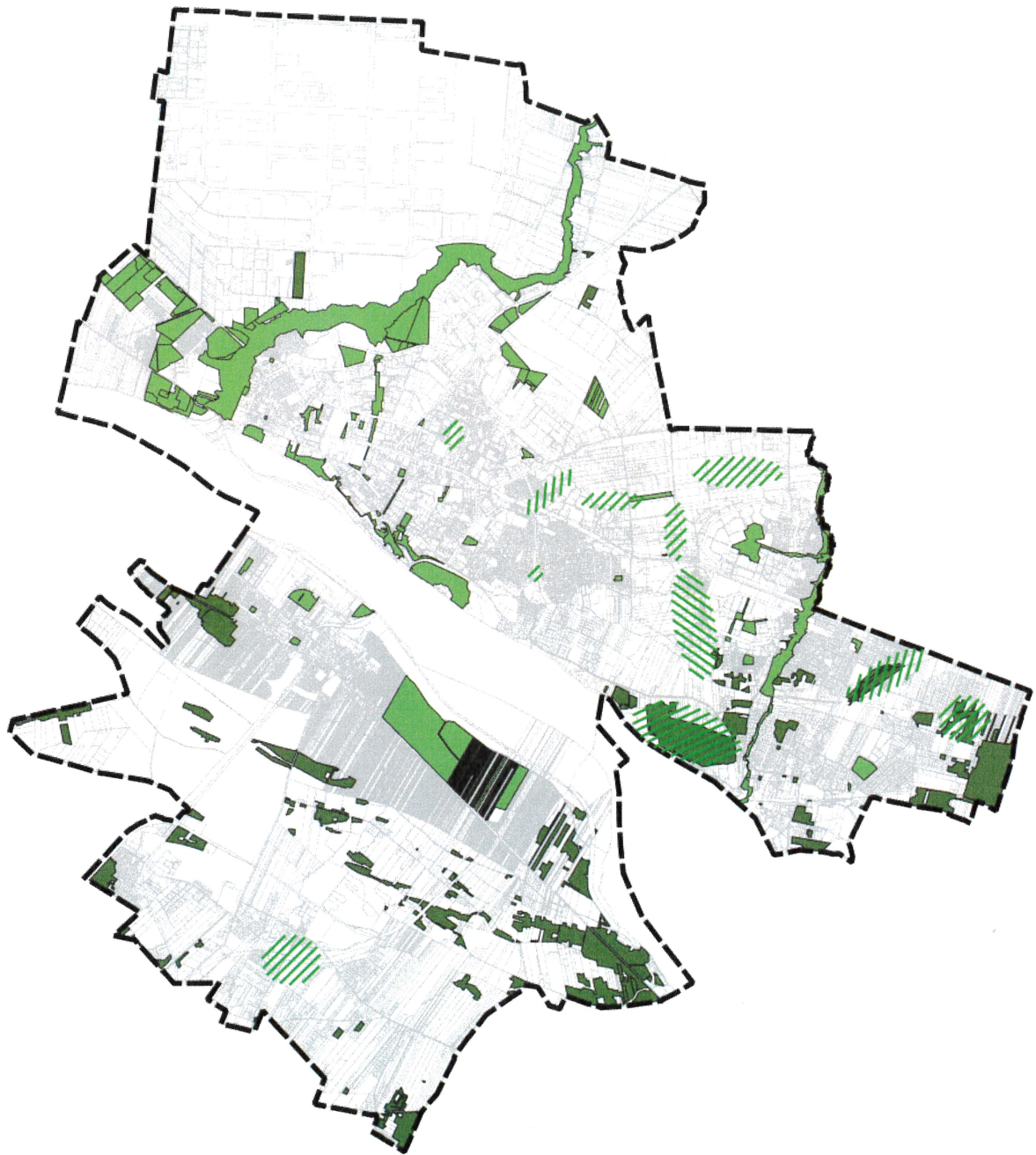
Niemniej w ramach pełnionych funkcji, o których mowa powyżej, pozytywnie odbieranym rozwiązaniem jest wykorzystanie walorów obszaru w kontekście możliwości zaspokajania potrzeb związanych z turystyką i wypoczynkiem.

Struktura władania obszaru – grunty Skarbu Państwa, grunty prywatne.



## **7. Docelowy układ zieleni z uwzględnieniem zagadnień ujętych w przedmiotowym opracowaniu**

Głównym założeniem jest stworzenie spójnego układu terenów zielonych, między którymi mieszkańcy miasta będą mogli przemieszczać się wyznaczonymi połączeniami, pozbawionymi ruchu samochodowego. Oczywiście ze względu na uwarunkowania wynikające z już zagospodarowanych obszarów miasta realizacja tego rodzaju rozwiązań nie zawsze będzie możliwa. W takich przypadkach planuje się zwiększanie udziału zieleni wzdłuż najistotniejszych ciągów komunikacyjnych oraz poprawę jakości dotychczas istniejących nasadzeń, co stanowić będzie uzupełnienie zakładanego układu.



**KIEROWNIK**  
Referatu Polityki Przestrzennej Miasta  
*Daniel Palandysz*

**DYREKTOR**  
Wydziału Strategii, Architektury i Urbanistyki  
*Michał Białski*

**ZASTĘPCA PREZYDENTA**  
Miasta Płocka  
*Artur Zieliński*