



**INFORMACJA
O REALIZACJI ZADAŃ INWESTYCYJNYCH
W LATACH 2019 – 2024,
OBECNIE REALIZOWANYCH
ORAZ PLANY NA NAJBLIŻSZE LATA**

URZĄD MIASTA PŁOCKA
Wydział Obsługi Rady Miasta
09-400 Płock, pl. Stary Rynek 1
2023-01-15

I.	INWESTYCJE ZREALIZOWANE	2
1.	PRZEBUDOWA I ROZBUDOWA BUDYNKU KAMIENICY ZLOKALIZOWANEJ PRZY UL. KOŚCIUSZKI 3B W PŁOCKU	2
2.	BUDOWNICTWO WIELORODZINNE WRAZ ZE ŻŁOBKIEM PRZY UL. KAZIMIERZA WIELKIEGO 52 W PŁOCKU I II ETAP	3
3.	BUDYNEK MIESZKALNY WIELORODZINNY DLA SENIORÓW PRZY UL. SIENKIEWICZA 21 W PŁOCKU.	5
4.	ROZBUDOWA SPS NR 24 W PŁOCKU.....	6
5.	BUDOWA INSTALACJI FOTOWOLTAICZNYCH NA OBIEKTACH UŻYTECZNOŚCI PUBLICZNEJ.	8
6.	PRZEBUDOWA BUDYNKU PRZY UL. KLEEBERGA 3 W PŁOCKU NA POTRZEBY ŻŁOBKA MIEJSKIEGO NR 2.	9
II.	INWESTYCJE OBECNIE REALIZOWANE I PLANOWANE DO DALSZEJ REALIZACJI	10
1.	PRZEBUDOWA I ROZBUDOWA BUDYNKU MIESZKALNEGO PRZY UL. SIENKIEWICZA 51 W PŁOCKU.....	10
2.	BUDOWNICTWO KOMUNALNE PRZY UL. OTOLIŃSKIEJ 23 W PŁOCKU.	11

I. INWESTYCJE ZREALIZOWANE

1. Przebudowa i rozbudowa budynku kamienicy zlokalizowanej przy ul. Kościuszki 3B w Płocku

Celem inwestycji była przebudowa i rozbudowa istniejącego budynku na potrzeby mieszkalno-usługowe. Na parterze zlokalizowano Mediatekę na potrzeby Działu Zbiorów Audiowizualnych Książnicy Płockiej, a na 1 piętrze i poddaszu 12 lokali mieszkalnych zakwalifikowanych do gminnego programu „Mieszkania na start”.

Parametry budynku

Powierzchnia zabudowy	578 m ²
Całkowita powierzchnia użytkowa	1 101 m ²
Powierzchnia użytkowa Mediateki	483 m ²
Powierzchnia użytkowa cz. mieszkalnej	618 m ²

Termin realizacji:

Etap prac projektowych i uzyskanie pozwolenia na budowę: wrzesień 2017 r. - lipiec 2018 r.

Etap budowy: grudzień 2018 r. - czerwiec 2020 r.

Nakłady inwestycyjne:

Całkowity budżet zadania – 7,38 mln zł.

Inwestycja została zrealizowana z wykorzystaniem środków Banku Gospodarstwa Krajowego – Funduszu Dopłat w wysokości 604 tys. zł.



Kamienica przed rozbudową – elewacja frontowa



Kamienica po rozbudowie – elewacja frontowa



Wnętrze Mediateki

2. Budownictwo wielorodzinne wraz ze żłobkiem przy ul. Kazimierza Wielkiego 52 w Płocku I i II etap (docelowy adres inwestycji: Polna 25, 25A, 25B)

Inwestycja miała na celu wybudowanie na działce o nr ewid. 92 dwóch budynków mieszkalnych wielorodzinnych wraz z zagospodarowaniem terenu, oraz zlokalizowanie w pierwszym w pierwszym z nich – żłobka miejskiego dla 3 grup dydaktycznych.

Prace projektowe trwały od listopada 2017 r. do sierpnia 2018 r., w trakcie tego etapu uzyskano również pozwolenie na budowę dla obu planowanych etapów realizacji zadania.

Realizacja budowy została przeprowadzona w dwóch niezależnych etapach:

I Etap – budynek A z przeznaczeniem na żłobek trzyoddziałowy dla 93 dzieci i 12 lokali mieszkalnych, wraz z częściowym zagospodarowaniem terenu,

Parametry budynku

Powierzchnia zabudowy	974 m ²
Całkowita powierzchnia użytkowa	1 885 m ²
Powierzchnia użytkowa żłobka	1 143 m ²
Powierzchnia użytkowa cz. Mieszkalnej	742 m ²

Termin realizacji robót budowlanych: czerwiec 2019 r. - maj 2021 r.

Nakłady inwestycyjne:

Całkowity budżet etapu – 12,229 mln zł.

Inwestycja została zrealizowana z wykorzystaniem środków Banku Gospodarstwa Krajowego – Funduszu Dopłat w wysokości 869 tys. zł.

II Etap – budynek B z przeznaczeniem na 30 lokali mieszkalnych wraz z docelowym zagospodarowaniem terenu.

Parametry budynku

Powierzchnia zabudowy	665 m ²
Całkowita powierzchnia użytkowa	1 915 m ²

Termin realizacji: październik 2021 r. - lipiec 2023 r.

Nakłady inwestycyjne:

Całkowity budżet etapu – 9,295 mln zł.

Inwestycja została zrealizowana z wykorzystaniem środków Banku Gospodarstwa Krajowego – Funduszu Dopłat w wysokości 6,58 mln. zł.



Etap I – Budynek A



Etap II – Budynek B

3. Budynek mieszkalny wielorodzinny dla seniorów przy ul. Sienkiewicza 21 w Płocku.

Inwestycja została zlokalizowana na działce o nr ewid. 789, która od wielu lat była działką niezagospodarowaną. Na etapie decyzji o rodzaju zagospodarowania działki, Spółka w porozumieniu z Gminą-Miastem Płock zdecydowała, że w tej lokalizacji powstanie budynek w celu realizacji miejskiego programu „Mieszkania dla seniorów”. W wyniku zrealizowanych prac projektowych zaprojektowano 4 kondygnacyjny budynek z 28 mieszkaniami 1- i 2-pokojowymi, dostosowanymi do potrzeb osób starszych oraz świetlicą integracyjną. Teren przynależny do budynku został zaprojektowany w sposób umożliwiający seniorom aktywny wypoczynek poprzez umieszczenie elementów małej architektury, altany ogrodowej oraz zlokalizowano małe poletka uprawne dla mieszkańców bloku.

Parametry budynku

Powierzchnia zabudowy	623 m ²
Całkowita powierzchnia użytkowa	1 847 m ²
Powierzchnia użytkowa świetlicy integracyjnej	127 m ²

Termin realizacji:

Etap prac projektowych i uzyskanie pozwolenia na budowę: czerwiec 2020 r. - luty 2021 r.

Etap budowy: grudzień 2022r. - listopad 2024 r.

Nakłady inwestycyjne:

Całkowity budżet zadania – 10,315 mln zł.

Inwestycja została zrealizowana z wykorzystaniem środków Funduszu Dopłat Banku Gospodarstwa Krajowego w wysokości 7,42 mln zł.



Widok budynku wraz z zagospodarowaniem terenu.



Elewacja południowa i północna budynku

4. Rozbudowa SPS Nr 24 w Płocku

W związku z koniecznością zapewnienia obiadów uczniom Szkoły Podstawowej nr 24 w Płocku, podjęto decyzję o dobudowaniu do wschodniego skrzydła budynku pomieszczeń kuchennych, stołówki oraz 4 sal rehabilitacyjnych wraz z niezbędną infrastrukturą techniczną i zagospodarowaniem terenu. W nowo wybudowanym skrzydle kuchennym można przygotować posiłki dla około 90 osób dziennie. Budynek został dobudowany do istniejącego skrzydła w sposób symetryczny do skrzydła zachodniego.

Parametry nowej części budynku

Powierzchnia zabudowy	437 m ²
Całkowita powierzchnia użytkowa	370 m ²

Termin realizacji:

Etap prac projektowych i uzyskanie pozwolenia na budowę: czerwiec 2021 r.- marzec 2021 r.

Etap budowy: sierpień 2023 r. - sierpień 2024 r.

Nakłady inwestycyjne:

Całkowity budżet zadania – 3,216 mln zł



Widok na dobudowaną część z góry



Wnętrze wybudowanej części budynku

5. Budowa instalacji fotowoltaicznych na obiektach użyteczności publicznej.

Przy realizacji zadania Spółka, na podstawie umowy z Gminą Miasto Płock, sprawowała funkcję inwestora zastępczego.

Na sześciu niżej wymienionych obiektach należących do Gminy wybudowano instalacje fotowoltaiczne o łącznej mocy 279,18 kW.

- Zespół Szkół Nr 1, ul. Piaska 5 – moc zainstalowana 49,82 kW,
- Szkoła Podstawowa Nr 18, ul. Jasna 8 – moc zainstalowana 49,82 kW,
- Szkoła Podstawowa Nr 3, ul. Królowej Jadwigi 4 – moc zainstalowana 39,95 kW,
- Szkoła Podstawowa Nr 5, ul. Krakówka 4 – moc zainstalowana 39,95 kW,
- Szkoła Podstawowa Nr 22, ul. Czwartaków 6 – moc zainstalowana 49,82 kW,
- Dom Pomocy Społecznej, ul. Krótka 6A – moc zainstalowana 49,82 kW,

W okresie 5 letniej gwarancji udzielonej przez wykonawcę robót tj. do lipca 2029 r. Spółka sprawuje funkcję administratora wybudowanych instalacji.

Termin realizacji zadania:

Prace projektowe, montażowe oraz uruchomienie instalacji – listopad 2023 r. - lipiec 2024 r.

Nakłady inwestycyjne:

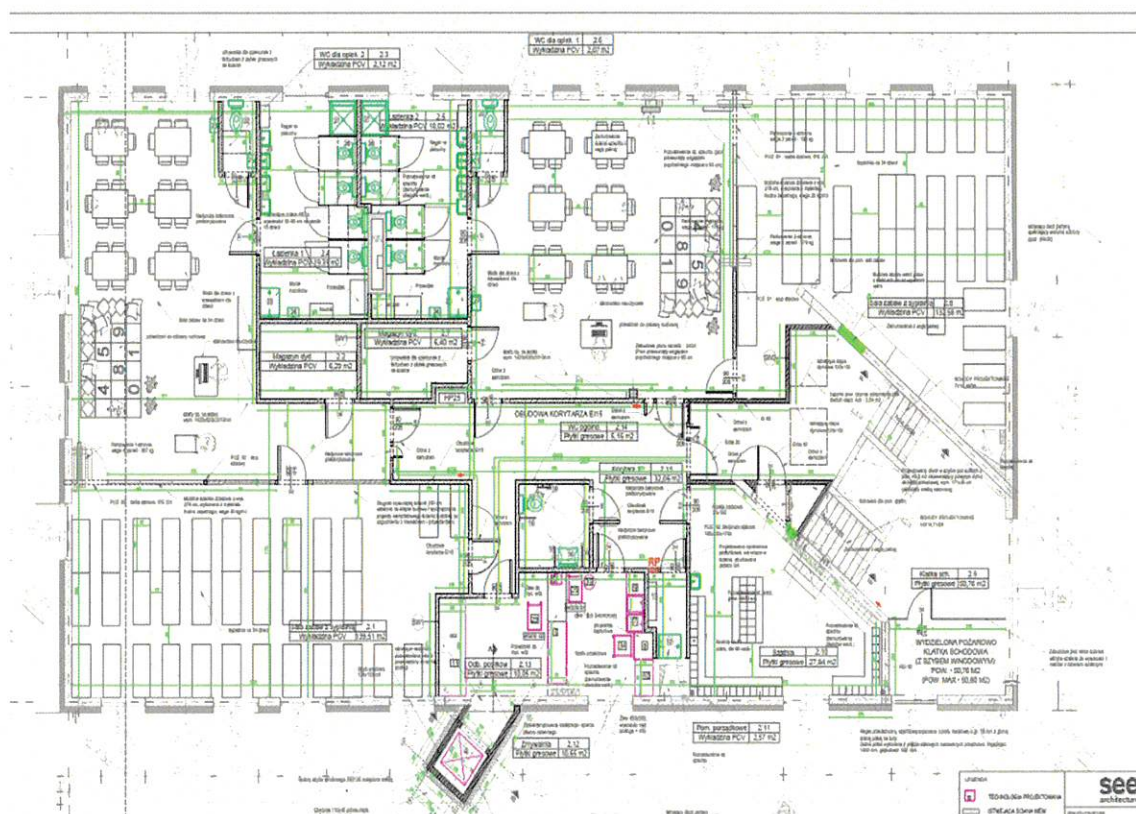
Całkowity budżet zadania – 1, 13 mln zł.



Instalacja fotowoltaiczna na dachu Szkoły Podstawowej nr 5.

6. Przebudowa budynku przy ul. Kleeberga 3 w Płocku na potrzeby Żłobka Miejskiego nr 2.

Na potrzeby Żłobka Miejskiego Nr 2 w okresie od sierpnia 2021 r. do stycznia 2022 r. opracowano dokumentację projektową i uzyskano pozwolenie na budowę dla przebudowy piętra budynku, które zajmowane jest przez Ośrodek Rodzinnej Pieczy Zastępczej. Dalsza część zadania obejmowała przebudowę piętra budynku. Ostatecznie przebudowa realizowana będzie przez Gminę-Miasto Płock ze środków pozyskanych z projektu „Maluch+” Na mocy umowy zawartej w kwietniu 2024 r. dokumentację wraz z pozwoleniem na budowę przekazano Gminie celem dalszej realizacji.



II. INWESTYCJE OBECNIE REALIZOWANE I PLANOWANE DO DALSZEJ REALIZACJI

1. Przebudowa i rozbudowa budynku mieszkalnego przy ul. Sienkiewicza 51 w Płocku.

Zadanie znajduje się na etapie realizacji dokumentacji projektowej.

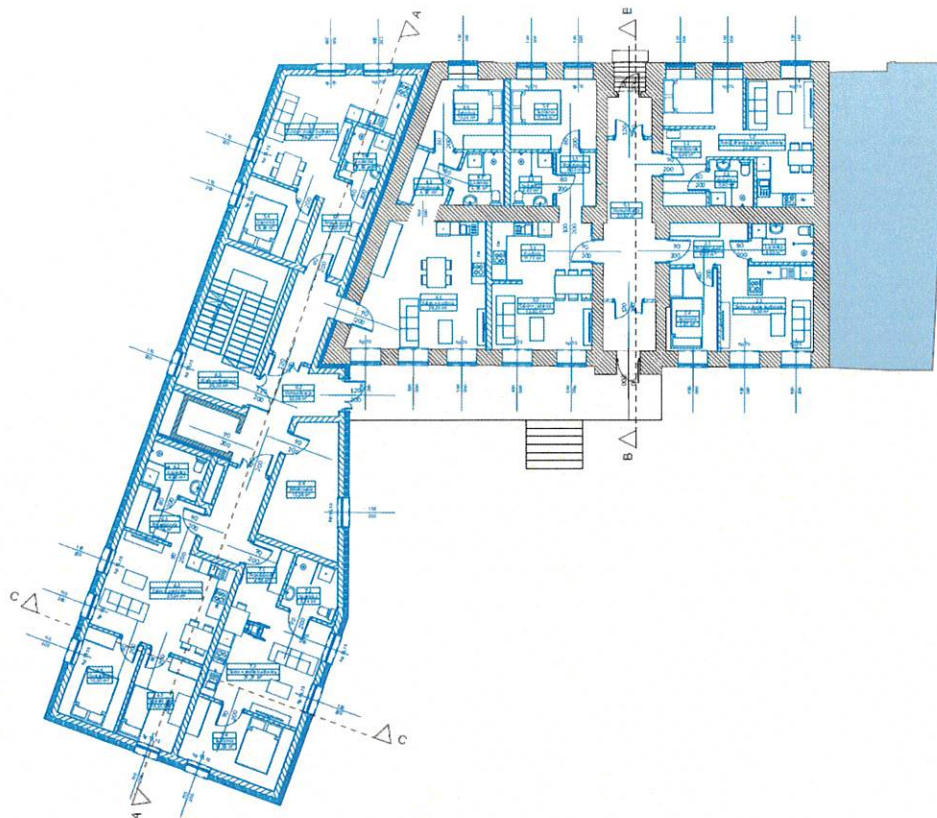
W wyniku realizacji inwestycji zostanie wyremontowany budynek wpisany do gminnego rejestru zabytków pod nr rejestru 78. Powstanie w nim 20 nowych lokali mieszkalnych, które zostaną włączone do gminnego zasobu mieszkaniowego.

Realizacja robót planowana jest w latach 2026 – 2027.

Budżet zadania zostanie oszacowany po zakończeniu prac projektowych.



Projektowana elewacja od ul. Sienkiewicza.



Projektowany rzut parteru budynku

2. Budownictwo komunalne przy ul. Otolińskiej 23 w Płocku.

Zadanie znajduje się na etapie realizacji dokumentacji projektowej. Planowane jest wybudowanie ponad 90 mieszkań w dwóch budynkach.

Realizacja robót budowlanych planowana jest w dwóch etapach:

- I etap – budowa jednego budynku i częściowe zagospodarowanie działki,
- II etap – wyburzenie istniejącego budynku i budowa drugiego budynku wraz z docelowym zagospodarowaniem terenu.

Realizację budowy I etapu zaplanowano w latach 2026 – 2027.

Termin rozpoczęcia realizacji budowy etapu II uzależniony jest od terminu relokacji osób zamieszkujących istniejący budynek.

W wyniku realizacji inwestycji powstaną dwa nowe budynki z mieszkaniami komunalnymi, zagospodarowanie terenu całej działki oraz wyburzenie istniejącego, bardzo zdewastowanego budynku.

Budżet zadania zostanie oszacowany po zakończeniu prac projektowych.



Budynek istniejący



Wizualizacja budynków projektowanych

PREZES ZARZĄDU
Anna Sikora-Kulińska
Anna Sikora-Kulińska

WICEPREZES ZARZĄDU
Marek Lachowski
Marek Lachowski