

Projekt

z dnia 9 grudnia 2024 r.

Zatwierdzony przez

**UCHWAŁA NR
RADY MIASTA PŁOCKA**

z dnia 2024 r.

w sprawie zmiany Uchwały Nr 436/XXV/2020 Rady Miasta Płocka z dnia 26 listopada 2020 r. w sprawie wyznaczenia obszaru i granic aglomeracji Płock

Na podstawie art. 18 ust. 2 pkt 15, art. 40 ust. 1 i art. 41 ust. 1 ustawy z dnia 8 marca 1990 r. o samorządzie gminnym (t.j. Dz. U. 2024 poz. 1465 z późn. zm.), art. 87 ust. 1, 4, 6 i 8 ustawy z dnia 20 lipca 2017 r. Prawo wodne (t.j. Dz.U. 2024 poz. 1087 z późn. zm.) po uzgodnieniu z Państwowym Gospodarstwem Wodnym Wody Polskie i Regionalnym Dyrektorem Ochrony Środowiska, uchwala się, co następuje:

§ 1. W Uchwale Nr 436/XXV/2020 Rady Miasta Płocka z dnia 26 listopada 2020 r. w sprawie wyznaczenia obszaru i granic aglomeracji Płock (Dz. Urz. Woj. Mazowieckiego z 2020 r. poz. 12038) wprowadza się następujące zmiany:

1) § 1 otrzymuje brzmienie:

„§ 1. 1. Wyznacza się aglomerację Płock o równoważnej liczbie mieszkańców 110 274 z oczyszczalnią ścieków w miejscowości Maszewo (działka ewidencyjna nr 106, obręb Maszewo n/Wisłą, Gmina Stara Biała).

2. W skład aglomeracji wchodzi:

1) Miasto Płock (część miasta, gmina Miasto Płock):

- osiedle Borowiczki (część osiedla);
- osiedle Ciechomice (część osiedla);
- osiedle Dworcowa (część osiedla);
- osiedle Góry (część osiedla);
- osiedle Imielnica (część osiedla);
- osiedle Kochanowskiego (część osiedla);
- osiedle Kolegialna (część osiedla);
- osiedle Łukasiewicza (część osiedla);
- osiedle Międzytorze (część osiedla);
- osiedle Miodowa (część osiedla);
- osiedle Podolszyce Południe (część osiedla);
- osiedle Podolszyce Północ (część osiedla);
- osiedle Radziwie (część osiedla – przebieg kolektora tłoczego przesyłowego);
- osiedle Skarpa (część osiedla);
- osiedle Stare Miasto (część osiedla);
- osiedle Trzepowo (część osiedla);
- osiedle Tysiąclecia (całe osiedle);
- osiedle Winiary (część osiedla);
- osiedle Wyszogrodzka (część osiedla);

- osiedle Zielony Jar (część osiedla);

2) miejscowość Maszewo (część miejscowości, gmina Stara Biała):

- teren oczyszczalni ścieków i kolektora tłoczego prowadzącego do oczyszczalni ścieków w Maszewie.”;

2) § 2 otrzymuje brzmienie:

„§ 2. Część opisowa aglomeracji Płock stanowi załącznik Nr 1.”;

3) § 3 otrzymuje brzmienie:

„§ 3. Część graficzna aglomeracji Płock stanowi załącznik Nr 2.”;

4) Załącznik Nr 1 do uchwały otrzymuje brzmienie określone w załączniku Nr 1 do niniejszej uchwały.

5) Załącznik Nr 2 do uchwały otrzymuje brzmienie określone w załączniku Nr 2 do niniejszej uchwały.

§ 2. Wykonanie uchwały powierza się Prezydentowi Miasta Płocka.

§ 3. Uchwała wchodzi w życie po upływie 14 dni od dnia ogłoszenia w Dzienniku Urzędowym Województwa Mazowieckiego.

Przewodniczący Rady Miasta
Płocka

Artur Jaroszewski

DYREKTOR
Wydziału Spraw Architektonicznych i Urbanistyki
Michał Balski

ZASTĘPCA PREZYDENTA
Miasta Płocka

Artur Zieliński *Radosław Ziółkowski*

RADCA PRAWNY
Ld M-1588

PREZYDENT
Miasta Płocka
Andrzej Nowakowski

CZĘŚĆ OPISOWA AGLOMERACJI PŁOCK

1. długość i rodzaj sieci kanalizacyjnej lub planowana do budowy sieć kanalizacyjna, liczba stałych mieszkańców aglomeracji, liczba osób czasowo przebywających w aglomeracji oraz przemysł obsługiwany przez sieć kanalizacyjną lub planowaną do budowy sieć kanalizacyjną oraz oczyszczalnię ścieków, a także wskaźnik koncentracji;

a) sieć istniejąca;

Lp.	Sieć istniejąca	Długość [km]	aglomeracja Płock		
			stali mieszkańcy aglomeracji [os. = RLM]	osoby czasowo przebywające na terenie aglomeracji [os. = RLM]	przemysł [RLM]
1	Sanitarna (grawitacyjna i tłoczna)	234,78 km	101 685	4 419	4 170
2	Ogólnospławna (w tym grawitacyjna)	32,20 km			
RAZEM		266,98 km	110 274 RLM		

Opis:

Sieć istniejąca:

- Długość sieci kanalizacyjnej sanitarnej w aglomeracji – grawitacyjnej – 215,78 km,
- Długość sieci kanalizacyjnej sanitarnej w aglomeracji – tłocznej – 19,00 km,
- Długość sieci kanalizacyjnej ogólnospławnej w aglomeracji – grawitacyjnej – 32,20 km,
- Długość sieci kanalizacyjnej ogólnospławnej w aglomeracji – tłocznej – 0,00 km
- Długość sieci kanalizacyjnej ogółem (sanitarnej i ogólnospławnej w aglomeracji) – grawitacyjnej – 247,98 km,
- Długość sieci kanalizacyjnej ogółem (sanitarnej i ogólnospławnej w aglomeracji) – tłocznej – 19,00 km.

Stali mieszkańcy aglomeracji (zameldowani na pobyt stały i czasowy):

- osiedle Borowiczki – 3 378 mieszk.,
- osiedle Ciechomice – 972 mieszk.,
- osiedle Dworcowa – 4 643 mieszk.,
- osiedle Góry – 1 724 mieszk.,
- osiedle Imielnica – 2 452 mieszk.,
- osiedle Kochanowskiego – 7 985 mieszk.,
- osiedle Kolegialna – 8 050 mieszk.,
- osiedle Łukasiewicza – 9 329 mieszk.,
- osiedle Międzytorze – 4 676 mieszk.,

- osiedle Miodowa – 8 023 mieszk.,
- osiedle Podolszyce Południe – 9 455 mieszk.,
- osiedle Podolszyce Północ – 11 505 mieszk.,
- osiedle Radziwie – 0 mieszk., tylko przebieg kolektora tłoczego przesyłowego,
- osiedle Skarpa – 7 343 mieszk.,
- osiedle Stare Miasto – 3 064 mieszk.,
- osiedle Trzepowo – 242 mieszk.,
- osiedle Tysiąclecia – 4 464 mieszk.,
- osiedle Winiary – 1 698 mieszk.,
- osiedle Wyszogrodzka – 8 878 mieszk.,
- osiedle Zielony Jar – 3 804 mieszk.

Na terenie objętym obszarem aglomeracji Płock zewidencjonowano łącznie 4 419 osób czasowo przebywających na terenie aglomeracji (zarejestrowane miejsca noclegowe w aglomeracji).

Łącznie aktualne szacunkowe RLM pochodzące od przemysłu na obszarze aglomeracji Płock szacuje się na 4 170 RLM.

b) sieć planowana;

Nie jest planowana.

c) sieć planowana do modernizacji;

Zgodnie z VI AKPOŚK planowane do realizacji są zadania:

- 1/ "Uporządkowanie gospodarki wodno-ściekowej na terenie miasta Płocka, etap V", polegający na realizacji inwestycji: Rozdział kanalizacji ogólnospławnej na kanalizację sanitarną i deszczową w Płocku, etap III; Po dokonaniu rozdzielenia kanalizacji ogólnospławnej na sanitarną i deszczową poprzez wybudowanie nowego kanału deszczowego – kolektor ogólnospławny zostanie poddany renowacji i stanie się kolektorem sanitarnym.
- 2/ Przebudowa kolektora D (doprowadzającego ścieki do oczyszczalni) na terenie Gminy Stara Biała;
- 3/ Rozbudowa zbiornika retencyjnego na ścieki komunalne w ramach przepompowni "Wisła".

2. Istniejące i planowane do budowy oczyszczalnie ścieków, a w przypadku aglomeracji zakończonych końcowym punktem zrzutu ścieków komunalnych – informacja, do której aglomeracji ścieki te będą odprowadzane wraz z określeniem obciążenia oczyszczalni ścieków;

Aglomeracja zakończona oczyszczalnią ścieków [TAK/NIE]	Aglomeracja zakończona końcowym punktem zrzutu ścieków komunalnych [TAK/NIE]
TAK	NIE
Opis [w przypadku aglomeracji zakończonej końcowym punktem zrzutu ścieków komunalnych]: Nie dotyczy.	

1. istniejące oczyszczalnie ścieków;

ISTNIEJĄCE OCZYSZCZALNIE ŚCIEKÓW		
Lp.	Kategoria	-
1.	Nazwa oczyszczalni ścieków	Oczyszczalnia ścieków w Maszewie (ID: PLMZ0060)

ISTNIEJĄCE OCZYSZCZALNIE ŚCIEKÓW			
Lp.	Kategoria		
2.	Rodzaj oczyszczalni	oczyszczalnia z podwyższonym usuwaniem biogenów	
3.	Lokalizacja oczyszczalni ścieków (adres, nr ewid. dz., obręb ewidencyjny)	Maszewo, ul. Sójki 49, 09-400 Płock, działka ewidencyjna nr 106, obręb 0018 Maszewo, gmina Stara Biała	
4.	Pozwolenie wodnoprawne na odprowadzanie ścieków z oczyszczalni do środowiska	Decyzja Marszałka Województwa Mazowieckiego nr 78/16/PZ.W z dnia 28.04.2016 roku, znak: PZ-II.7322.2.17.2016.SS; PZ-II.7322.2.18.2016.SS – dla obiektu oczyszczalni wydane jest pozwolenie wodnoprawne na szczególne korzystanie z wód polegające na wprowadzaniu oczyszczonych ścieków z komunalnej oczyszczalni ścieków dla miasta Płocka zlokalizowanej w Maszewie do rzeki Wisły wylotem w km 639+500. Decyzja ważna jest do dnia 28.04.2026 roku.	
5.	Przepustowość oczyszczalni	średnia [m ³ /d]	24 000
		maksymalna godzinowa [m ³ /h]	3 000
		maksymalna roczna [m ³ /rok]	8 760 000
6.	Projektowa wydajność oczyszczalni ścieków	160 000 RLM	
7.	Obciążenie oczyszczalni ścieków (za 2023 rok)	144 972 RLM	

2. planowane oczyszczalnie ścieków;

Nie planuje się budowy nowej oczyszczalni.

Zgodnie z VI AKPOŚK na terenie funkcjonującej oczyszczalni w ramach zadania pn.: „Uporządkowanie gospodarki wodno-ściekowej na terenie Miasta Płocka, etap V” planowane są działania polegające na realizacji inwestycji:

- 1/ Modernizacja gospodarki osadowej i energetycznej w oczyszczalni ścieków w Maszewie,
- 2/ Zapewnienie stabilizacji procesu technologicznego oczyszczania ścieków poprzez rozbudowę i przebudowę części mechanicznej, biologicznej oraz budowę zbiornika retencyjnego.

Zadania te przyczynią się do poprawy gospodarki osadowej i zapewnienia samowystarczalności energetycznej oczyszczalni, jak również stabilizacji procesu technologicznego oczyszczania ścieków.

3. System gospodarki ściekowej:

- a) średnia dobowo ilość ścieków komunalnych powstających na terenie aglomeracji, skład jakościowy tych ścieków, przepustowość istniejącej oczyszczalni ścieków w m³/d oraz ilość ścieków powstających na terenie aglomeracji nieobjętych systemem kanalizacji zbiorczej, gdzie zastosowano systemy indywidualne albo planuje się zastosowanie systemów indywidualnych lub innych rozwiązań zapewniających taki sam poziom ochrony środowiska jak w przypadku systemów kanalizacji zbiorczej

Lp.	Kategoria	Jednostka	Wartość
1.	Łączna ilość ścieków dopływająca do oczyszczalni w Maszewie siecią kanalizacyjną z terenu aglomeracji Płock	[dam ³ /rok]	4 454,36
		[m ³ /d]	12 203,73
2.	Łączna ilość ścieków oczyszczanych na oczyszczalni ścieków w Maszewie (teren aglomeracji Płock oraz ścieki zbierane z terenów skanalizowanych poza aglomeracją Płock [gmina Nowy Duninów, gmina Stara Biała, gmina Radzanowo, gmina Słupno, osiedle Radziwie w Płocku], a także dostarczane do punktu zlewnego spoza aglomeracji z terenów nieskanalizowanych oraz zawierające również wody opadowe oraz infiltracyjne)	[dam ³ /rok]	6 798,317
		[m ³ /d]	18 625,53
3.	Szacunkowa ilość ścieków wytworzonych przez mieszkańców aglomeracji korzystających z indywidualnych systemów oczyszczania ścieków – zbiorników bezodpływowych	[dam ³ /rok]	8,50
		[m ³ /d]	23,28
4.	Szacunkowa ilość ścieków wytworzonych przez mieszkańców aglomeracji korzystających z indywidualnych systemów oczyszczania ścieków – przydomowych oczyszczalni ścieków	[dam ³ /rok]	0,88
		[m ³ /d]	2,40
5.	RAZEM bilans ścieków powstających na terenie aglomeracji (suma wierszy 1, 3,4)	[dam ³ /rok]	4 463,73
		[m ³ /d]	12 229,41
		[m ³ /d]	18 625,53
6.	Średnia dobowa przepustowość istniejącej oczyszczalni ścieków	[m ³ /d]	24 000,00
7.	Skład jakościowy ścieków komunalnych powstających na terenie aglomeracji (dane za 2023 rok)	Oczyszczalnia Maszewo	
		BZT ₅ [mgO ₂ /dm ³]	ścieki surowe – 528,33 ścieki oczyszczone – 4,42
		ChZTCr [mgO ₂ /dm ³]	ścieki surowe – 1211,96 ścieki oczyszczone – 44,13
		Zawiesina ogólna [mg/dm ³]	ścieki surowe – 611,67 ścieki oczyszczone – 6,17
		Azot ogólny [mg N/dm ³]	ścieki surowe – 99,61 ścieki oczyszczone – 8,89

Lp.	Kategoria	Jednostka	Wartość
		Fosfor ogólny [mg P/dm ³]	ścieki surowe – 12,73 ścieki oczyszczone – 0,28
8.	Skład jakościowy ścieków komunalnych powstających na terenie aglomeracji (dane za II kwartał 2024 roku)	BZT ₅ [mgO ₂ /dm ³]	ścieki surowe – 490,00 ścieki oczyszczone – 3,50
		ChZTCr [mgO ₂ /dm ³]	ścieki surowe – 1457,667 ścieki oczyszczone – 44,50
		Zawiesina ogólna [mg/dm ³]	ścieki surowe – 735,00 ścieki oczyszczone – 5,433
		Azot ogólny [mg N/dm ³]	ścieki surowe – 106,35 ścieki oczyszczone – 7,017
		Fosfor ogólny [mg P/dm ³]	ścieki surowe – 13,217 ścieki oczyszczone – 0,196
9.	Gospodarka ściekowa posesji niepodłączonych do kanalizacji na terenie aktualizowanej aglomeracji opierać się będzie na zastosowaniu zbiorników bezodpływowych i przydomowych oczyszczalni ścieków (zewidencjonowano 140 zbiorników bezodpływowych oraz 14 przydomowych oczyszczalni ścieków w granicach aglomeracji). Powstające nieczystości/osady będą opróżniane taborem asenizacyjnym przez specjalistyczną koncesjonowaną firmę transportową i wywożone do stacji zlewniej oczyszczalni ścieków w Maszewie, gdzie będą oczyszczane. Prowadzona będzie również ewidencja tych odbiorników. W ten sposób zapewniony będzie ten sam lub podobny poziom ochrony środowiska jak dla całej aglomeracji Płock. Zakłada się stopniowe przyłączanie posesji dotychczas nieskanalizowanych do sieci kanalizacyjnej. Aktualizowana aglomeracja Płock spełnia Warunek I Dyrektywy Rady 91/271/EWG z dnia 21 maja 1991 roku w sprawie oczyszczania ścieków komunalnych, zgodnie z którym aglomeracja musi zapewnić przynajmniej 98% poziom obsługi mieszkańców siecią kanalizacyjną, a pozostałe 2% niezbranego ładunku nie może być większe niż 2 000 RLM (równoważnik ludnościowy). Aktualny stopień skanalizowania aktualizowanej aglomeracji wynosi 99,71%, a ładunek RLM niezbrany siecią kanalizacyjną w aglomeracji to 321 RLM.		

- b) ilość i skład jakościowy ścieków przemysłowych odprowadzanych przez zakłady do systemu kanalizacji zbiorczej oraz nazwy zakładów, których podłączenie do systemu kanalizacji zbiorczej jest planowane

L.p.	Ilość ścieków przemysłowych (m ³ /dobę)	Ilość ścieków przemysłowych (m ³ /rok)	Ładunek BZT ₅ w kg O ₂ /d w ściekach przemysłowych	Średnie stężenie ścieków BZT ₅ w g O ₂ /m ³ w ściekach przemysłowych	RLM
1.	826,815	301 787,57	250,23	326,32	4 170
2.	Do obliczenia RLM generowanego przez przemysł w aglomeracji uwzględniono zakłady przemysłowe zawarte w załączniku nr 5 do Rozporządzenia Ministra Gospodarki Morskiej i Żeglugi Śródlądowej z dnia 12 lipca 2019 r. w sprawie substancji szczególnie szkodliwych dla środowiska wodnego oraz warunków, jakie należy spełnić przy wprowadzaniu do wód lub do ziemi ścieków, a także przy odprowadzaniu wód opadowych lub roztopowych do wód lub do urządzeń wodnych.				
3.	Nie jest planowane podłączenie nowych zakładów odprowadzających ścieki przemysłowe biologicznie rozkładalne.				

c) uzasadnienie określonej RLM aglomeracji

RLM rzeczywiste		110 274
1.	RLM stałych mieszkańców [RLM]	101 685
2.	RLM przemysłu [RLM]	4 170
3.	RLM osób czasowo przebywających w aglomeracji [RLM]	4 419
w tym:		
a).	Liczba stałych mieszkańców korzystających z systemu kanalizacyjnego	101 364
b).	Liczba osób czasowo przebywających w aglomeracji korzystających z sieci kanalizacyjnej	4 419
c).	Liczba stałych mieszkańców korzystających ze zbiorników bezodpływowych	291
d).	Liczba stałych mieszkańców korzystających z przydomowych oczyszczalni ścieków	30
e).	Liczba przydomowych oczyszczalni ścieków	14 szt.
f).	Liczba zbiorników bezodpływowych	140 szt.
g).	Stopień skanalizowania aglomeracji	99,71%
h).	Ładunek RLM niezbrany siecią kanalizacyjną w aglomeracji	321 RLM

4. Strefy ochronnych ujęć wody, zawierające oznaczenie aktów prawa miejscowego lub decyzji ustanawiających te strefy oraz zakazy, nakazy i ograniczenia obowiązujące na tych terenach

L.p.	Oznaczenie aktu prawa miejscowego lub decyzji	Zakazy, nakazy i ograniczenia obowiązujące na tych terenach
1.	WA.ZUZ.7.4100.15.2019.WS (dz. ew. 75/3, obręb Kostrogaj Przem., Gmina Miasto Płock, ujęcie S1)	<ol style="list-style-type: none"> 1. odprowadzać wody opadowe lub roztopowe w sposób uniemożliwiający przedostawanie się ich do urządzeń służących do poboru wody, 2. zagospodarować teren zielenią, 3. odprowadzać poza granicę terenu ochrony bezpośredniej ścieki z urządzeń sanitarnych przeznaczonych do użytku dla osób zatrudnionych przy obsłudze urządzeń służących do poboru wody, 4. ograniczyć wyłącznie do niezbędnych potrzeb przebywanie osób niezatrudnionych przy obsłudze urządzeń służących do poboru wody.
2.	WA.ZUZ.7.4100.128.2018.KZ (dz. ew. 95, obręb Kostrogaj Przem., Gmina Miasto Płock, studnia nr 3)	<ol style="list-style-type: none"> 1. odprowadzać wody opadowe lub roztopowe w sposób uniemożliwiający przedostawanie się ich do urządzeń służących do poboru wody, 2. zagospodarować teren zielenią,

L.p.	Oznaczenie aktu prawa miejscowego lub decyzji	Zakazy, nakazy i ograniczenia obowiązujące na tych terenach
		<ol style="list-style-type: none"> 3. odprowadzać poza granicę terenu ochrony bezpośredniej ścieki z urządzeń sanitarnych przeznaczonych do użytku dla osób zatrudnionych przy obsłudze urządzeń służących do poboru wody, 4. ograniczyć wyłącznie do niezbędnych potrzeb przebywanie osób niezatrudnionych przy obsłudze urządzeń służących do poboru wody.
3.	WA.ZUZ.7.4100.128.2018.KZ (dz. ew. 95, obręb Kostrogaj Przem., Gmina Miasto Płock, studnia nr 2)	<ol style="list-style-type: none"> 1. odprowadzać wody opadowe lub roztopowe w sposób uniemożliwiający przedostawanie się ich do urządzeń służących do poboru wody, 2. zagospodarować teren zielenią, 3. odprowadzać poza granicę terenu ochrony bezpośredniej ścieki z urządzeń sanitarnych przeznaczonych do użytku dla osób zatrudnionych przy obsłudze urządzeń służących do poboru wody, 4. ograniczyć wyłącznie do niezbędnych potrzeb przebywanie osób niezatrudnionych przy obsłudze urządzeń służących do poboru wody.
4.	WA.ZUZ.7.4100.129.2018.KZ (dz. ew. 158 obręb Działki, Gmina Miasto Płock, studnia)	<ol style="list-style-type: none"> 1. odprowadzać wody opadowe lub roztopowe w sposób uniemożliwiający przedostawanie się ich do urządzeń służących do poboru wody, 2. zagospodarować teren zielenią, 3. odprowadzać poza granicę terenu ochrony bezpośredniej ścieki z urządzeń sanitarnych przeznaczonych do użytku dla osób zatrudnionych przy obsłudze urządzeń służących do poboru wody, 4. ograniczyć wyłącznie do niezbędnych potrzeb przebywanie osób niezatrudnionych przy obsłudze urządzeń służących do poboru wody.
5.	WA.ZUZ.7.4100.133.2018.KZ (dz. ew. 543/6 obręb Góry, Gmina Miasto Płock, studnia)	<ol style="list-style-type: none"> 1. odprowadzać wody opadowe lub roztopowe w sposób uniemożliwiający przedostawanie się ich do urządzeń służących do poboru wody, 2. odprowadzać poza granicę terenu ochrony bezpośredniej ścieki z urządzeń sanitarnych przeznaczonych do użytku dla osób zatrudnionych przy obsłudze urządzeń służących do poboru wody, 3. ograniczyć wyłącznie do niezbędnych potrzeb przebywanie osób niezatrudnionych przy obsłudze urządzeń służących do poboru wody.
6.	WA.ZUZ.7.4100.127.2018.KZ (dz. ew. 125/1 obręb Góry, Gmina Miasto Płock, ujęcie nr 1A)	<ol style="list-style-type: none"> 1. odprowadzać wody opadowe lub roztopowe w sposób uniemożliwiający przedostawanie się ich do urządzeń służących do poboru wody, 2. zagospodarować teren zielenią, 3. odprowadzać poza granicę terenu ochrony bezpośredniej ścieki z urządzeń sanitarnych przeznaczonych do użytku dla

L.p.	Oznaczenie aktu prawa miejscowego lub decyzji	Zakazy, nakazy i ograniczenia obowiązujące na tych terenach
		<p>osób zatrudnionych przy obsłudze urządzeń służących do poboru wody,</p> <p>4. ograniczyć wyłącznie do niezbędnych potrzeb przebywanie osób niezatrudnionych przy obsłudze urządzeń służących do poboru wody.</p>
7.	<p>WGK.II.6210/14/2003 (dz. ew. 6/1, obręb Wyszogrodzka, Gmina Miasto Płock, ujęcie SW 1)</p>	<ol style="list-style-type: none"> 1. teren ochrony bezpośredniej należy ogrodzić, na ogrodzeniu umieścić tablicę zawierającą informację o ujęciu wody i zakazie wstępu osób nieupoważnionych, wykonanie uzupełnienia braków w istniejącym ogrodzeniu oraz umieszczenie w/w tablicy winno być wykonane w terminie do dnia 30 czerwca 2003 roku, 2. odprowadzić wody opadowe w sposób uniemożliwiający przedostawanie się ich do studni. W tym celu teren wokół studni należy ukształtować ze spadkiem w kierunku za zewnątrz studni – w terminie do dnia 30 czerwca 2003 roku, 3. utrzymywać w dobrej kondycji istniejącą zieleń w granicach strefy ochrony bezpośredniej oraz dbać o dobry stan techniczny ujęcia, 4. ograniczać do niezbędnych potrzeb przebywanie osób niezatrudnionych przy obsłudze urządzeń służących do poboru wody, 5. mieć na uwadze zakaz odprowadzania poza granicę terenu ochrony bezpośredniej ścieków z urządzeń sanitarnych, przeznaczonych do użytku osób zatrudnionych przy obsłudze urządzeń służących do poboru wody.
8.	<p>WA.ZUZ.7.4100.3.2020.WS (dz. ew. 235/3 obręb Łukasiewicza, Gmina Miasto Płock, studnia)</p>	<ol style="list-style-type: none"> 1. odprowadzać wody opadowe lub roztopowe w sposób uniemożliwiający przedostawanie się ich do urządzeń służących do poboru wody, 2. zagospodarować teren zielenią, 3. odprowadzać poza granicę terenu ochrony bezpośredniej ścieki z urządzeń sanitarnych przeznaczonych do użytku dla osób zatrudnionych przy obsłudze urządzeń służących do poboru wody, 4. ograniczyć wyłącznie do niezbędnych potrzeb przebywanie osób niezatrudnionych przy obsłudze urządzeń służących do poboru wody.
9.	<p>WGK.II.6210/10/2007 (dz. ew. 812, obręb Podolszyce, Gmina Miasto Płock, studnia K-5)</p>	<ol style="list-style-type: none"> 1. odprowadzać wody opadowe lub roztopowe w sposób uniemożliwiający przedostawanie się ich do urządzeń służących do poboru wody, 2. zagospodarować teren zielenią, 3. odprowadzać poza granicę terenu ochrony bezpośredniej ścieki z urządzeń sanitarnych przeznaczonych do użytku dla osób zatrudnionych przy obsłudze urządzeń służących do poboru wody,

L.p.	Oznaczenie aktu prawa miejscowego lub decyzji	Zakazy, nakazy i ograniczenia obowiązujące na tych terenach
		4. ograniczyć wyłącznie do niezbędnych potrzeb przebywanie osób niezatrudnionych przy obsłudze urządzeń służących do poboru wody.
10.	WA.ZUZ.7.4100.6.2022.HB (dz. ew. 818, obręb Podolszyce, Gmina Miasto Płock, studnia K-6)	<ol style="list-style-type: none"> 1. odprowadzać wody opadowe lub roztopowe w sposób uniemożliwiający przedostawanie się ich do urządzeń służących do poboru wody, 2. zagospodarować teren zielenią, 3. odprowadzać poza granicę terenu ochrony bezpośredniej ścieki z urządzeń sanitarnych przeznaczonych do użytku dla osób zatrudnionych przy obsłudze urządzeń służących do poboru wody, 4. ograniczyć wyłącznie do niezbędnych potrzeb przebywanie osób niezatrudnionych przy obsłudze urządzeń służących do poboru wody.
11.	WA.ZUZ.7.4100.132.2018.KZ (dz. ew. 167/4, cz. 168/2, 169/1, obręb Góry, Gmina Miasto Płock, studnia nr 4, studnia nr 5, studnia nr 6) – zm. decyzją Dyrektora Zarządu Zlewni we Włocławku z dnia 07-04-2022 r., znak: WA.ZUZ.7.4100.1.2022.KZ	<ol style="list-style-type: none"> 1. odprowadzać wody opadowe lub roztopowe w sposób uniemożliwiający przedostawanie się ich do urządzeń służących do poboru wody, 2. zagospodarować teren zielenią, 3. odprowadzać poza granicę terenu ochrony bezpośredniej ścieki z urządzeń sanitarnych przeznaczonych do użytku dla osób zatrudnionych przy obsłudze urządzeń służących do poboru wody, 4. ograniczyć wyłącznie do niezbędnych potrzeb przebywanie osób niezatrudnionych przy obsłudze urządzeń służących do poboru wody.
12.	WA.ZUZ.7.4100.135.2018.KZ (dz. ew. 528/1 obręb Maszewo, Gmina Miasto Płock, studnia)	<ol style="list-style-type: none"> 1. odprowadzać wody opadowe lub roztopowe w sposób uniemożliwiający przedostawanie się ich do urządzeń służących do poboru wody, 2. zagospodarować teren zielenią, 3. odprowadzać poza granicę terenu ochrony bezpośredniej ścieki z urządzeń sanitarnych przeznaczonych do użytku dla osób zatrudnionych przy obsłudze urządzeń służących do poboru wody, 4. ograniczyć wyłącznie do niezbędnych potrzeb przebywanie osób niezatrudnionych przy obsłudze urządzeń służących do poboru wody.

5. Obszary ochronne zbiorników wód śródlądowych zawierające oznaczenie aktów prawa miejscowego ustanawiających te obszary oraz zakazy, nakazy i ograniczenia obowiązujące na tych obszarach;

Na terenie aglomeracji nie wyznaczono obszarów ochronnych zbiorników wód śródlądowych.

6. Formy ochrony przyrody, o których mowa w art. 6 ustawy z dnia 16 kwietnia 2004 r. o ochronie przyrody, zawierające nazwę formy ochrony przyrody oraz tytuł i miejsce ogłoszenia aktu prawnego tworzącego, ustanawiającego albo wyznaczającego formę ochrony przyrody, oraz informacje

o obszarach mających znaczenie dla Wspólnoty znajdujących się na liście, o której mowa w art. 27 ust. 1 tej ustawy;

L.p.	Nazwa formy ochrony przyrody	Data utworzenia	Tytuł i miejsce ogłoszenia aktu prawnego tworzącego, ustanawiającego albo wyznaczającego formę ochrony przyrody – <u>aktualny akt prawny</u>
1.	Nadwiślański Obszar Chronionego Krajobrazu (powiat płoński, płocki i sochaczewski)	01.01.88	Uchwała nr 148/20 Sejmiku Województwa Mazowieckiego z dnia 20 listopada 2020 r. w sprawie Nadwiślańskiego Obszaru Chronionego Krajobrazu położonego na terenie powiatów płońskiego, płockiego i sochaczewskiego i miasta Płock (Dz. Urz. Województwa Mazowieckiego z 2020 r. poz. 11679)
2.	Obszar Natura 2000 – Kampinoska Dolina Wisły (PLH140029)	08.02.11	Rozporządzenie Ministra Klimatu i Środowiska z dnia 14 października 2021 r. w sprawie specjalnego obszaru ochrony siedlisk Kampinoska Dolina Wisły (PLH140029) (Dz. U. z 2021 r. poz. 2119)
3.	Obszar Natura 2000 – Uroczyska Łąckie (PLH140021)	13.02.11	Rozporządzenie Ministra Klimatu i Środowiska z dnia 11 września 2023 r. w sprawie specjalnego obszaru ochrony siedlisk Uroczyska Łąckie (PLH140021) (Dz. U. z 2023 r. poz. 2248)
4.	Obszar Natura 2000 – Dolina Środkowej Wisły (PLB140004)	05.11.04	Rozporządzenie Ministra Środowiska z dnia 12 stycznia 2011 r. w sprawie obszarów specjalnej ochrony ptaków (Dz. U. 2011 nr 25 poz. 133)
5.	Zespół Przyrodniczo-Krajobrazowy – Jar Rzeki Brzeźnicy	15.03.02	Uchwała NR 524/XXX/2017 Rady Miasta Płocka z dnia 28 marca 2017 r. w sprawie Zespołu Przyrodniczo-Krajobrazowego Jaru Rzeki Brzeźnicy w Płocku (Dz. Urz. Województwa Mazowieckiego z 2017 r. poz. 4101)
6.	Zespół Przyrodniczo-Krajobrazowy – Jar Rzeki Rosicy	15.03.02	Uchwała nr 459/XXVII/2021 Rady Miasta Płocka z dnia 28 stycznia 2021 r. w sprawie Zespołu Przyrodniczo-Krajobrazowego Jaru Rzeki Rosicy w Płocku (Dz. Urz. Województwa Mazowieckiego z 2021 r. poz. 979)
7.	Pomnik przyrody – drzewo Dąb szypułkowy – <i>Quercus robur</i> „Dąb Zygmunta Padlewskiego”	06.06.10	Uchwała nr 916/LII/2023 Rady Miasta Płocka z dnia 30 marca 2023 r. w sprawie pomników przyrody położonych na terenie miasta Płocka (Dz. U. Art. Mazowieckiego z dnia 12 kwietnia 2023 roku, poz. 4568)
8.	Pomnik przyrody – drzewo Robinia akacja (Robinia biała, Grochodrzew) – <i>Robinia pseudoacacia</i>	23.06.92	

L.p.	Nazwa formy ochrony przyrody	Data utworzenia	Tytuł i miejsce ogłoszenia aktu prawnego tworzącego, ustanawiającego albo wyznaczającego formę ochrony przyrody – <u>aktualny akt prawny</u>	
9.	Pomnik przyrody – drzewo Dąb szypułkowy – <i>Quercus robur</i> „Broniewskiego”	20.05.58		
10.	Pomnik przyrody – drzewo Dąb szypułkowy – <i>Quercus robur</i>	15.06.62		
11.	Pomnik przyrody – drzewo Dąb szypułkowy – <i>Quercus robur</i> „Wojciech”	19.03.73		
12.	Pomnik przyrody – drzewo Miłorząb dwuklapowy (Miłorząb chiński, Miłorząb dwudzielny) – <i>Ginkgo biloba</i>	09.01.87		
13.	Pomnik przyrody – drzewo Dąb szypułkowy – <i>Quercus robur</i>	23.06.92		
14.	Pomnik przyrody – drzewo Platan klonolistny – <i>Platanus xacerifolia (Platanus xhispanica)</i>	23.06.92		
15.	Pomnik przyrody – drzewo Dąb szypułkowy – <i>Quercus robur</i>	19.09.19		
16.	Pomnik przyrody – drzewo Dąb szypułkowy – <i>Quercus robur</i>	19.09.19		
17.	Pomnik przyrody – drzewo Dąb szypułkowy – <i>Quercus robur</i>	19.09.19		Uchwała nr 916/LII/2023 Rady Miasta Płocka z dnia 30 marca 2023 r. w sprawie pomników przyrody położonych na terenie miasta Płocka (Dz. U. Art. Mazowieckiego z dnia 12 kwietnia 2023 roku, poz. 4568)
18.	Pomnik przyrody – Lipa drobnolistna – <i>Tilia cordata</i> „Odetta”	19.09.19		
19.	Pomnik przyrody – Jesion wyniosły – <i>Fraxinus excelsior</i>	19.09.19		
20.	Pomnik przyrody – Jesion wyniosły – <i>Fraxinus excelsior</i>	19.09.19		
21.	Pomnik przyrody – drzewo Dąb szypułkowy – <i>Quercus robur</i>	19.09.19		
22.	Pomnik przyrody – drzewo Dąb szypułkowy – <i>Quercus robur</i>	19.09.19		
23.	Pomnik przyrody – Kasztanowiec zwyczajny (Kasztanowiec biały) – <i>Aesculus hippocastanum</i>	04.06.21		
24.	Pomnik przyrody – grupa dwóch drzew gatunku Dąb szypułkowy – <i>Quercus robur</i>	04.06.21		
25.	Pomnik przyrody – grupa trzech drzew gatunku Dąb szypułkowy – <i>Quercus robur</i>	04.06.21		

L.p.	Nazwa formy ochrony przyrody	Data utworzenia	Tytuł i miejsce ogłoszenia aktu prawnego tworzącego, ustanawiającego albo wyznaczającego formę ochrony przyrody – <u>aktualny akt prawny</u>
26.	Pomnik przyrody – drzewo Dąb szypułkowy – <i>Quercus robur</i>	04.06.21	
27.	Pomnik przyrody – drzewo Dąb szypułkowy – <i>Quercus robur</i>	04.06.21	
28.	Pomnik przyrody – drzewo Dąb szypułkowy – <i>Quercus robur</i>	04.06.21	
29.	Pomnik przyrody – drzewo Wiśnia ptasia (Wiśnia dzika, Czereśnia, Trześnia) – <i>Prunus avium</i> (<i>Cerasus avium</i>)	04.06.21	
30.	Pomnik przyrody – drzewo Dąb szypułkowy – <i>Quercus robur</i>	04.06.21	
31.	Pomnik przyrody – drzewo Lipa szerokolistna – <i>Tilia platyphyllos</i>	04.06.21	
32.	Pomnik przyrody – drzewo Lipa drobnolistna – <i>Tilia cordata</i>	04.06.21	
33.	Pomnik przyrody – drzewo Surmia żółtokwiatowa (Katalpa żółtokwiatowa) – <i>Catalpa ovata</i>	23.06.92	

7. Wykaz dokumentów stanowiących podstawę do wyznaczania obszaru i granic aglomeracji zgodnie z § 3 ust. 1 ww. rozporządzenia Ministra Gospodarki Morskiej i Żeglugi Śródlądowej z dnia 27 lipca 2018 r. w sprawie sposobu wyznaczenia obszarów i granic aglomeracji (Dz. U. z 2018 poz. 1586);

Dokumenty, o których mowa w § 3 pkt. 1 Rozporządzenia Ministra Gospodarki Morskiej i Żeglugi Śródlądowej z dnia 27 lipca 2018 r. w sprawie sposobu wyznaczania obszarów i granic aglomeracji, które wzięto pod uwagę sporządzając aktualizację obszaru i granic aglomeracji wymieniono poniżej:

1. Studium uwarunkowań i kierunków zagospodarowania przestrzennego miasta Płocka (Uchwała Nr 565/XXXIII/2013 Rady Miasta Płocka z dnia 26 marca 2013 roku),
2. Wieloletni Plan Rozwoju i Modernizacji Urządzeń Wodociągowych i Urządzeń Kanalizacyjnych na lata 2022-2026 (Uchwała Nr 764/XLIV/2022 Rady Miasta Płocka z dnia 2 sierpnia 2022 r.),
3. obowiązujące miejscowe plany zagospodarowania przestrzennego w granicach aktualizowanej aglomeracji Płock:
 - 1) Uchwała Nr 448/XXXV/96 Rady Miasta Płocka z dnia 19 marca 1996 r. w sprawie uchwalenia Miejscowego planu zagospodarowania przestrzennego terenów mieszkaniowych położonych pomiędzy ulicami Kalinową, Rzeczną, Różaną, Górną i Imielnicką w Płocku,
 - 2) Uchwała Nr 142/XVI/96 Rady Gminy Łąck z dnia 30.12.1996 r. w sprawie zatwierdzenia miejscowego planu zagospodarowania przestrzennego zespołu zabudowy mieszkaniowej we wsi Góry – gmina Łąck,
 - 3) Uchwała Nr 823/LIV/97 Rady Miasta Płocka z dnia 23 września 1997 r. w sprawie miejscowego planu zagospodarowania przestrzennego Placu Stary Rynek wraz z przyległymi ulicami w mieście Płocku,

- 4) Uchwała Nr 822/LIV/97 Rady Miasta Płocka z dnia 23 września 1997 r.
w sprawie miejscowego planu zagospodarowania przestrzennego Bramy Bielskiej wraz z odcinkiem ulicy Bielskiej w rejonie Starego średniowiecznego miasta oraz ulicą Kwiatka w mieście Płocku,
- 5) Uchwała Nr 1033/LXIV/98 Rady Miasta Płocka z dnia 19 maja 1998 r.
w sprawie Miejscowego planu zagospodarowania przestrzennego terenu położonego pomiędzy ulicami: Tysiąclecia, Rembielińskiego, Rutskich, Gwardii Ludowej, Bielską, Kochanowskiego, Bielską, Obrońców Westerplatte i Mickiewicza w Płocku,
- 6) Uchwała Nr 1098/LXVII/98 Rady Miasta Płocka z dnia 19 czerwca 1998 r. w sprawie miejscowego planu zagospodarowania przestrzennego terenów zabudowy mieszkaniowej w rejonie ulic: Miłej, Norbertańskiej i Grabówki w Płocku,
- 7) Uchwała Nr 414/XIX/99 Rady Miasta Płocka z dnia 23 listopada 1999 r.
w sprawie: miejscowego planu zagospodarowania przestrzennego terenu położonego pomiędzy ulicami C.K. Norwida, A. Asnyka, J. Słowackiego i K.I. Gałczyńskiego w Płocku,
- 8) Uchwała Nr 694/XXXII/00 Rady Miasta Płocka z dnia 24 października 2000 r. w sprawie: miejscowego planu zagospodarowania przestrzennego miasta Płocka dla trasy rurociągu paliwowego relacji Płock – Ostrów Wielkopolski,
- 9) Uchwała Nr 833/XLI/01 Rady Miasta Płocka z dnia 29 maja 2001 r.
w sprawie: miejscowego planu zagospodarowania przestrzennego terenu położonego w Płocku przy ul. Granicznej,
- 10) Uchwała Nr 832/XLI/01 Rady Miasta Płocka z dnia 29 maja 2001 r.
w sprawie: miejscowego planu zagospodarowania przestrzennego terenu położonego w Płocku u zbiegu ulic Polnej i Na Skarpie,
- 11) Uchwała Nr 990/XLVIII/01 Rady Miasta Płocka z dnia 28 grudnia 2001 r. w sprawie: miejscowego planu zagospodarowania przestrzennego terenu położonego w Płocku pomiędzy ulicami Maneżową, Saperską, Wyszogrodzką i Spółdzielczą,
- 12) Uchwała Nr 1041/L/02 Rady Miasta Płocka z dnia 26 lutego 2002 r.
w sprawie miejscowego planu zagospodarowania przestrzennego terenu położonego przy ul. Zubrzyckiego w Płocku,
- 13) Uchwała Nr 1067/LII/02 Rady Miasta Płocka z dnia 26 kwietnia 2002 r.
w sprawie miejscowego planu zagospodarowania przestrzennego terenu położonego w Płocku pomiędzy ul. Otolińską, istniejącą linią kolejową, ul. Graniczną oraz granicami działek Nr 16/1, 16/2, 16/3,
- 14) Uchwała Nr 166/XII/03 Rady Miasta Płocka z dnia 26 czerwca 2003 r.
w sprawie: miejscowego planu zagospodarowania przestrzennego obszaru położonego w Płocku pomiędzy: torami stacji kolejowej, ul. Otolińską i ul. Chopina,
- 15) Uchwała Nr 206/XIV/03 Rady Miasta Płocka z dnia 2 września 2003 r.
w sprawie: miejscowego planu zagospodarowania przestrzennego terenu położonego w Płocku pomiędzy ulicami Maneżową, Strzelecką, Wyszogrodzką i Saperską,
- 16) Uchwała Nr 347/XIX/03 Rady Miasta Płocka z dnia 30 grudnia 2003 r.
w sprawie miejscowego planu zagospodarowania przestrzennego terenu położonego w Płocku pomiędzy ul. Kolegialną, ul. Misjonarską, ul. Kościuszki i Pl. Obrońców Warszawy,
- 17) Uchwała Nr 346/XIX/03 Rady Miasta Płocka z dnia 30 grudnia 2003 r.
w sprawie: miejscowego planu zagospodarowania przestrzennego osiedla Podolszyce Północ w Płocku,

- 18) Uchwała Nr 437/XXII/04 Rady Miasta Płocka z dnia 16 marca 2004 r.
w sprawie: Miejscowego planu zagospodarowania przestrzennego obszaru położonego w kwartale ulic: Topolowa, Kobylińskiego, Dobrzyńska oraz Kazimierza Wielkiego w Płocku,
- 19) Uchwała Nr 529/XXVII/04 Rady Miasta Płocka z dnia 28 czerwca 2004 r. w sprawie: Miejscowego planu zagospodarowania przestrzennego terenu „Parcele” w Płocku,
- 20) Uchwała Nr 531/XXVII/04 Rady Miasta Płocka z dnia 28 czerwca 2004 r. w sprawie: Miejscowego planu zagospodarowania przestrzennego terenu zawartego pomiędzy ul. Spółdzielczą, ul. Oaza, ul. Maneżową, ul. Spółdzielczą, ul. Wyszogrodzką i Alejami Piłsudskiego w Płocku,
- 21) Uchwała Nr 530/XXVII/04 Rady Miasta Płocka z dnia 28 czerwca 2004 r. w sprawie: Miejscowego planu zagospodarowania przestrzennego terenów położonych przy ul. Dobrzyńskiej i Zglenickiego w Płocku,
- 22) Uchwała Nr 641/XXXVI/05 Rady Miasta Płocka z dnia 25 stycznia 2005 r. w sprawie: Miejscowego planu zagospodarowania przestrzennego terenu położonego w Płocku u zbiegu ulic Osiedlowej i Kutnowskiej,
- 23) Uchwała Nr 89/VII/07 Rady Miasta Płocka z dnia 27 marca 2007 r.
w sprawie miejscowego planu zagospodarowania przestrzennego terenu położonego pomiędzy ulicami: Armii Krajowej, Sikorskiego, Armii Krajowej i Wyszogrodzką na osiedlu Podolszyce Północ w Płocku,
- 24) Uchwała Nr 90/VII/07 Rady Miasta Płocka z dnia 27 marca 2007 r.
w sprawie miejscowego planu zagospodarowania przestrzennego terenu położonego pomiędzy ulicami: Jana Pawła II, Wyszogrodzką, Jana Pawła II i Czwartaków na osiedlu Podolszyce Południe w Płocku,
- 25) Uchwała Nr 317/XXII/08 Rady Miasta Płocka z dnia 18 marca 2008 r.
w sprawie Miejscowego planu zagospodarowania przestrzennego dla terenu położonego w Płocku u zbiegu ulic: Królewieckiej i 1 Maja,
- 26) Uchwała Nr 391/XXVII/08 Rady Miasta Płocka z dnia 30 września 2008 r. w sprawie: „Miejscowego planu zagospodarowania przestrzennego osiedla Podolszyce Południe w Płocku”,
- 27) Uchwała Nr 719/LI/10 Rady Miasta Płocka z dnia 25 maja 2010 r.
w sprawie Miejscowego planu zagospodarowania przestrzennego terenu położonego w rejonie ulic: Kolejowej, Kościelnej i Dobrzykowskiej na osiedlu Radziwie w Płocku,
- 28) Uchwała Nr 601/XXXV/2013 Rady Miasta Płocka z dnia 28 maja 2013 r.
w sprawie Miejscowego planu zagospodarowania przestrzennego terenu położonego pomiędzy ulicami: Bielską a Przemysłową w Płocku,
- 29) Uchwała Nr 602/XXXV/2013 Rady Miasta Płocka z dnia 28 maja 2013 r.
w sprawie Miejscowego planu zagospodarowania przestrzennego „Bielska Targowa” w Płocku,
- 30) Uchwała Nr 603/XXXV/2013 Rady Miasta Płocka z dnia 28 maja 2013 r.
w sprawie Miejscowego planu zagospodarowania przestrzennego „Centrum Graniczna” w Płocku,
- 31) Uchwała Nr 836/XLIX/2014 Rady Miasta Płocka z dnia 24 czerwca 2014 r. w sprawie Miejscowego planu zagospodarowania przestrzennego „Trzepowo” w Płocku,
- 32) Uchwała Nr 869/LI/2014 Rady Miasta Płocka z dnia 30 września 2014 r. w sprawie Miejscowego planu zagospodarowania przestrzennego „Kilińskiego-Spółdzielcza” w Płocku,

- 33) Uchwała Nr 386/XXI/2016 Rady Miasta Płocka z dnia 30 sierpnia 2016 r. w sprawie Miejscowego planu zagospodarowania przestrzennego „Miodowa-Lukasiewiczza” w Płocku,
- 34) Uchwała Nr 528/XXX/2017 Rady Miasta Płocka z dnia 28 marca 2017 r. w sprawie Miejscowego planu zagospodarowania przestrzennego „Żyzna – południe” w Płocku,
- 35) Uchwała Nr 767/XLVI/2018 Rady Miasta Płocka z dnia 26 kwietnia 2018 r. w sprawie Miejscowego planu zagospodarowania przestrzennego „Kobiątka” w Płocku,
- 36) Uchwała Nr 765/XLVI/2018 Rady Miasta Płocka z dnia 26 kwietnia 2018 r. w sprawie uchwalenia Miejscowego planu zagospodarowania przestrzennego „Śródmieście-Wschód” w Płocku,
- 37) Uchwała Nr 42/III/2018 Rady Miasta Płocka z dnia 28 grudnia 2018 r. w sprawie Miejscowego planu zagospodarowania przestrzennego „Sikorskiego-Kutrzeby” w Płocku,
- 38) Uchwała Nr 135/VII/2019 Rady Miasta Płocka z dnia 25 kwietnia 2019 r. w sprawie Miejscowego planu zagospodarowania przestrzennego „Swojska-Nowickiego” w Płocku,
- 39) Uchwała Nr 133/VII/2019 Rady Miasta Płocka z dnia 25 kwietnia 2019 r. w sprawie Miejscowego planu zagospodarowania przestrzennego „Borowiczki” w Płocku,
- 40) Uchwała Nr 306/XVII/2020 Rady Miasta Płocka z dnia 27 lutego 2020 r. w sprawie Miejscowego planu zagospodarowania przestrzennego „Imielnica” w Płocku,
- 41) Uchwała Nr 307/XVII/2020 Rady Miasta Płocka z dnia 27 lutego 2020 r. w sprawie Miejscowego planu zagospodarowania przestrzennego „Górna-Ośnicka” w Płocku,
- 42) Uchwała Nr 383/XXII/2020 Rady Miasta Płocka z dnia 27 sierpnia 2020 r. w sprawie Miejscowego planu zagospodarowania przestrzennego „Lotnisko” w Płocku,
- 43) Uchwała Nr 453/XXVI/2020 Rady Miasta Płocka z dnia 30 grudnia 2020 r. w sprawie uchwalenia Miejscowego planu zagospodarowania przestrzennego „Bielska-Ostatnia” w Płocku,
- 44) Uchwała Nr 354/XXV/08 Rady Miasta Płocka z dnia 24 czerwca 2008 r. w sprawie: Miejscowego planu zagospodarowania przestrzennego terenu położonego w Płocku przy ulicy Ciechomickiej,
- 45) Uchwała Nr 968/LVI/2023 Rady Miasta Płocka z dnia 31 sierpnia 2023 r. w sprawie Miejscowego planu zagospodarowania przestrzennego w rejonie ulicy Braci Jeziorowskich w Płocku,
- 46) Uchwała Nr 967/LVI/2023 Rady Miasta Płocka z dnia 31 sierpnia 2023 r. w sprawie uchwalenia Miejscowego planu zagospodarowania przestrzennego w rejonie ulicy Narodowych Sił Zbrojnych w Płocku,
- 47) Uchwała Nr 833/L/2018 Rady Miasta Płocka z dnia 30 sierpnia 2018 r. w sprawie Miejscowego planu zagospodarowania przestrzennego „Zatorze” w Płocku,
- 48) Uchwała Nr 798/XLV/05 Rady Miasta Płocka z dnia 27 września 2005 r. w sprawie: Miejscowego planu zagospodarowania przestrzennego terenów zawartych pomiędzy ul. Dobrzyńską, ul. Polną i jej projektowanym przedłużeniem w kierunku zachodnim oraz ul. Parowa w Płocku,
- 49) Uchwała Nr 1075/LXII/2024 Rady Miasta Płocka z dnia 29 lutego 2024 r. w sprawie Miejscowego planu zagospodarowania przestrzennego „Kwiatowa – Mała” w Płocku,

50) Uchwała Nr 241/XXIX/10 Rady Gminy Stara Biała z dnia 16 września 2010 r. w sprawie uchwalenia miejscowego planu zagospodarowania przestrzennego dla obszaru wsi Maszewo.

DYREKTOR
Wydziału Strategii, Architektury i Urbanistyki

Michał Balski

ZASTĘPCA PREZYDENTA
Miasta Plocka

Artur Zieliński

PREZYDENT
Miasta Plocka

Andrzej Nowakowski

CZĘŚĆ GRAFICZNA AGLOMERACJI PŁOCK

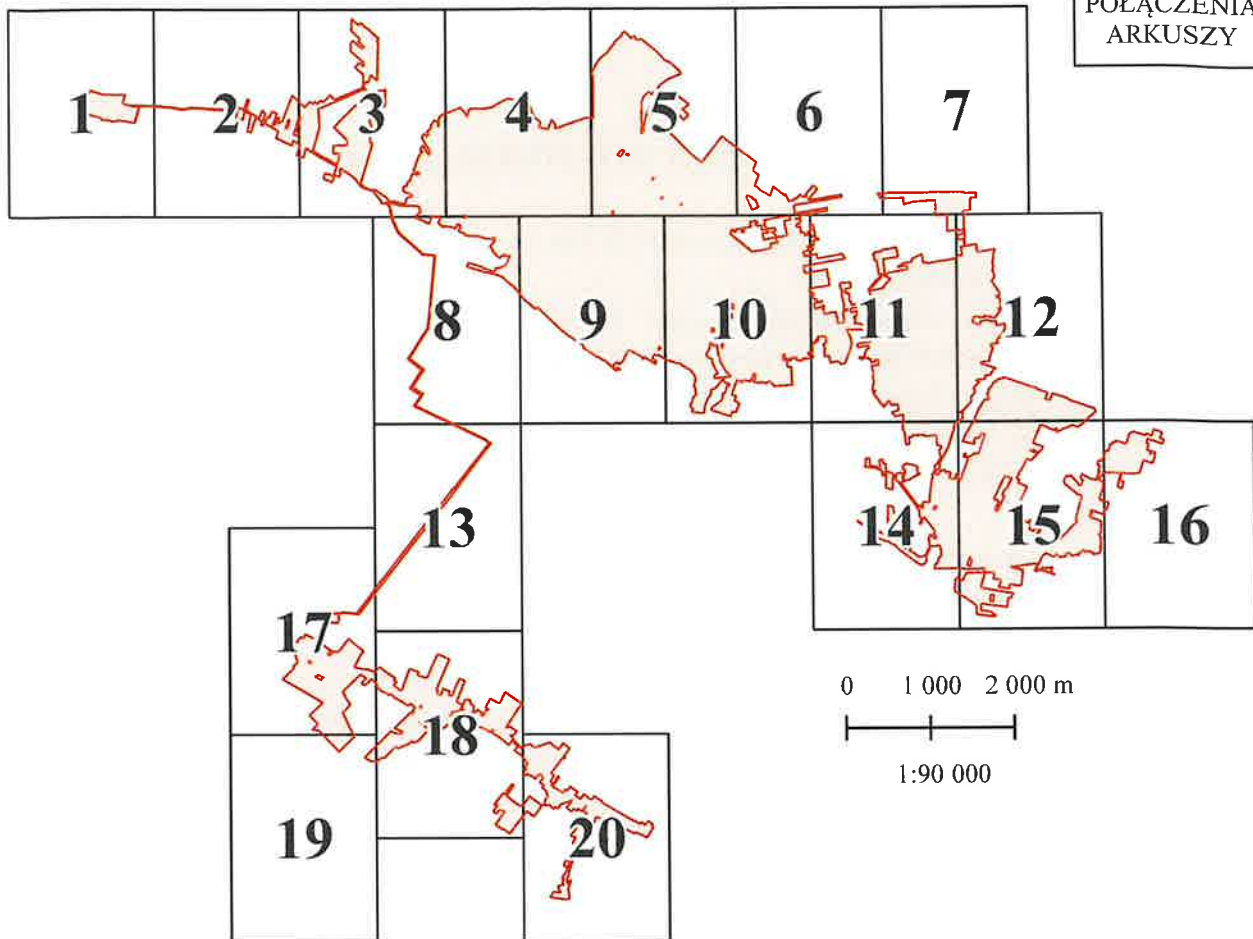
Propozycja zmiany obszaru i granic aglomeracji Płock w formie graficznej została przedstawiona na mapie w skali 1:10 000, zawierającej:

- oznaczenie granic administracyjnych gmin zgodnie z danymi z państwowego rejestru granic i powierzchni jednostek podziałów terytorialnych kraju,
- oznaczenie granic obszaru objętego lub przewidzianego do objęcia zasięgiem systemu kanalizacji zbiorczej lub jej obszaru współtworzącego aglomerację – oznaczenie granic aglomeracji,
- oznaczenie lokalizacji oczyszczalni ścieków komunalnych, do której odprowadzane będą ścieki komunalne,
- oznaczenie granic stref ochronnych ujęć wody obejmujących tereny ochrony bezpośredniej zgodnie z informacjami z systemu informacyjnego gospodarowania wodami,
- oznaczenie granic form ochrony przyrody, o których mowa w art. 6 ustawy z dnia 16 kwietnia 2004 r. o ochronie przyrody lub obszarów mających znaczenie dla Wspólnoty znajdujących się na liście, o której mowa w art. 27 ust. 1 tej ustawy, zgodnie z informacjami z centralnego rejestru form ochrony przyrody,
- skalę projektu aglomeracji w formie liczbowej i liniowej.

Nie oznaczono granic obszarów ochronnych zbiorników wód śródlądowych oraz granic stref ochronnych ujęć wody obejmujących tereny ochrony pośredniej zgodnie z informacjami z systemu informacyjnego gospodarowania wodami z uwagi na brak takich obszarów na obszarze aglomeracji Płock.



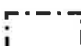

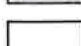
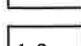

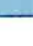
Granice aglomeracji poprowadzono wzdłuż zewnętrznych granic działek ewidencyjnych zabudowanych albo przeznaczonych do zabudowy, skanalizowanych albo przewidzianych do skanalizowania za wyjątkiem sytuacji gdzie jedynie niewielką część działki zajmuje budynek mieszkalny/gospodarstwo korzystające z sieci kanalizacyjnej bądź planowane do podłączenia, a pozostałą część tej samej działki stanowią użytki rolne bądź inne niezurbanizowane formy użytkowania. Przy określeniu granic aglomeracji wzięto również pod uwagę miejscowe plany zagospodarowania przestrzennego rozgraniczające tereny o różnym przeznaczeniu lub różnych zasadach zagospodarowania (części działek objętych mpzp nieprzeznaczonych do zabudowy wykluczono z obszaru aglomeracji).


SCHEMAT
POŁĄCZENIA
ARKUSZY





OBJAŚNIENIA ZAWARTE W LEGENDZIE ODNOSZĄ SIĘ DO POSZCZEGÓLNYCH ARKUSZY (1-20)

LEGENDA




-  obszar i granice aglomeracji Płock
-  oczyszczalnia ścieków w Maszewie
-  granice administracyjne gmin
-  budynki
-  granice działek ewidencyjnych
-  arkusze mapy
-  granice stref ochronnych ujęć wody obejmujące tereny ochrony bezpośredniej
-  pomniki przyrody

 Nadwiślański Obszar Chronionego Krajobrazu (powiat płoński, płocki i sochaczewski)

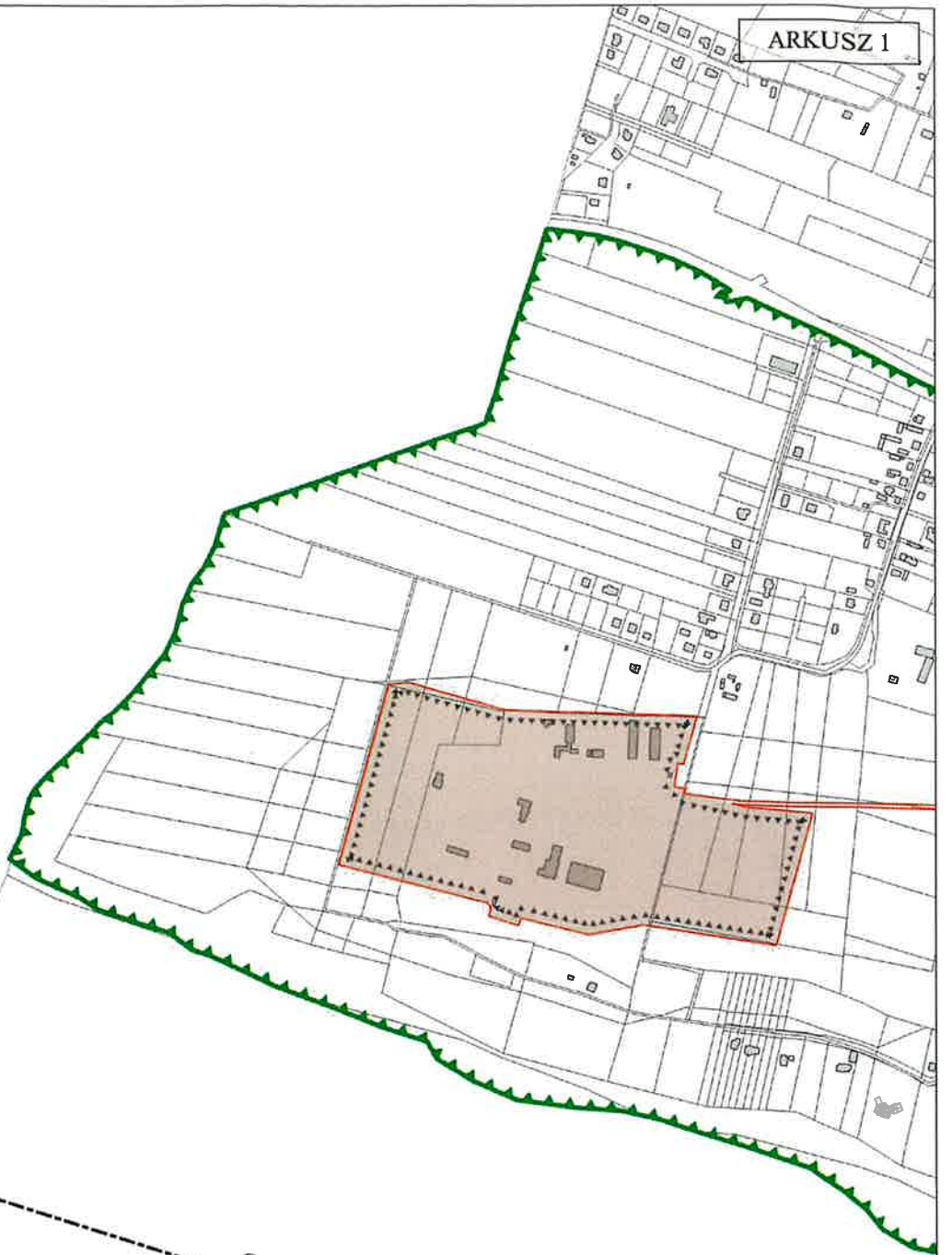
Zespoły Przyrodniczo-Krajobrazowe

-  Jar Rzeki Brzeźnicy
-  Jar Rzeki Rosicy

Obszary Natura 2000

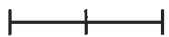
-  Kampinoska Dolina Wisły
-  Uroczyska Łąckie
-  Dolina Środkowej Wisły

ARKUSZ 1

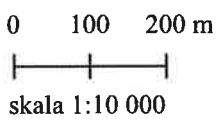


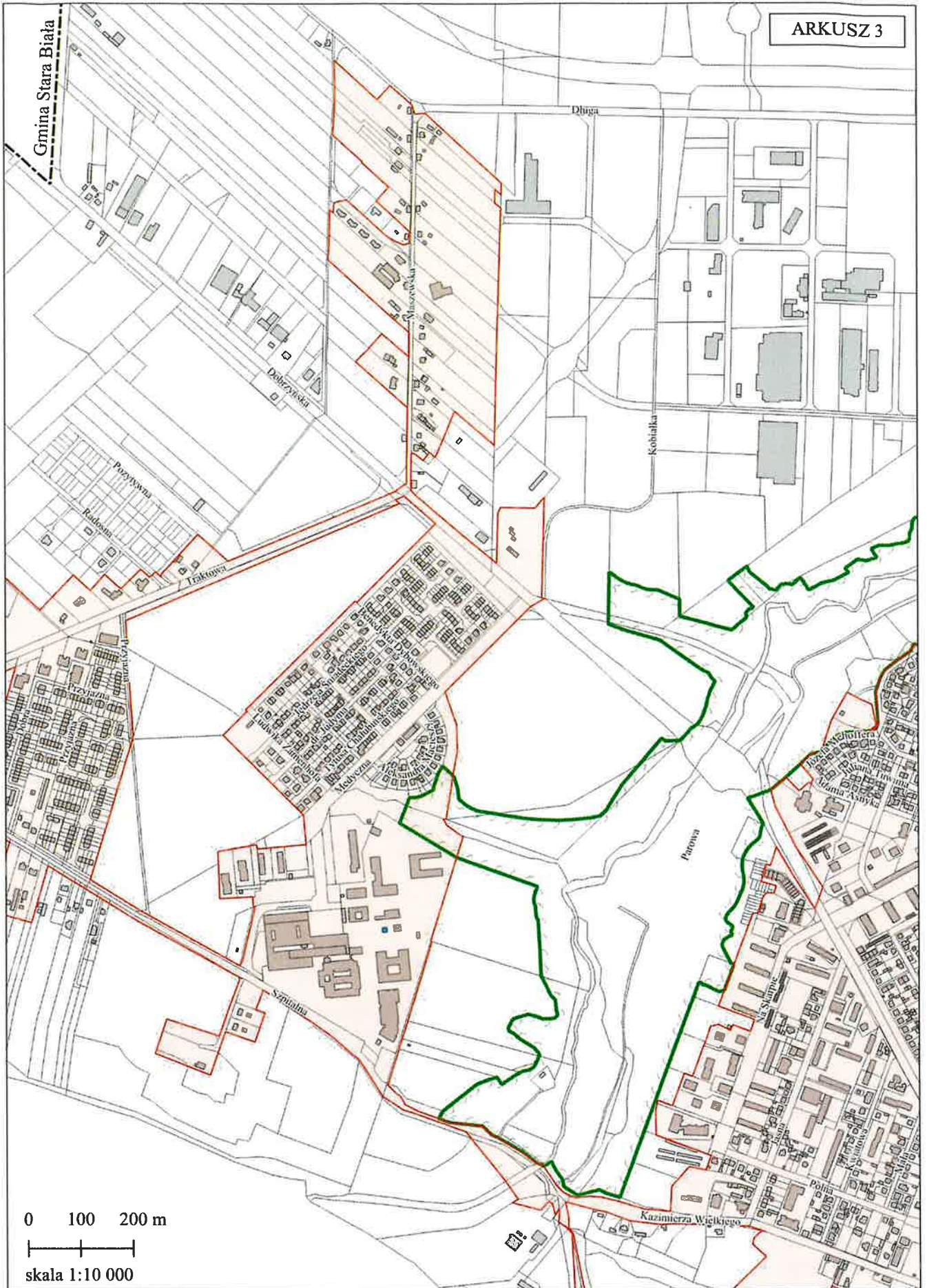
Gmina Stara Biąła

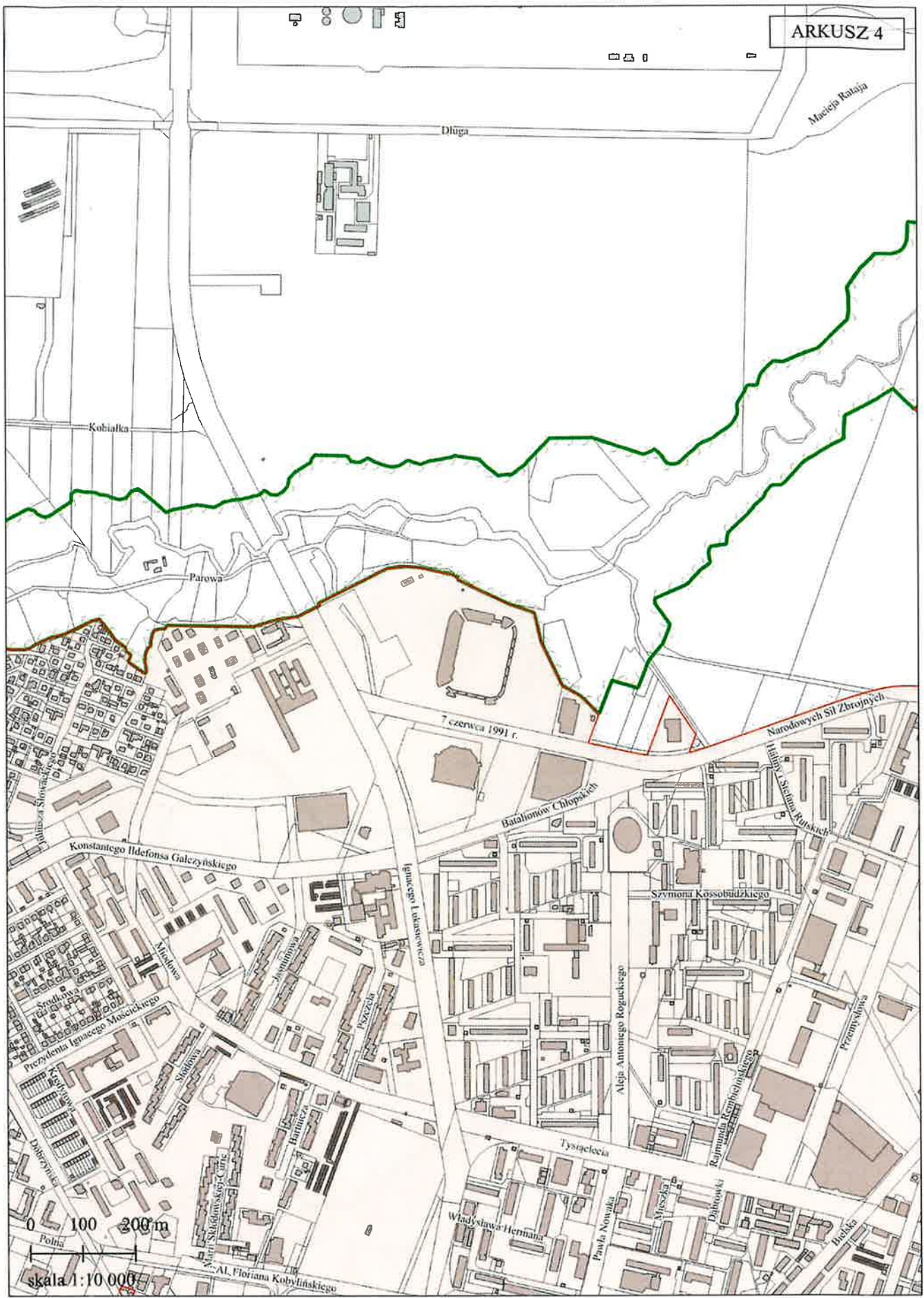
0 100 200 m

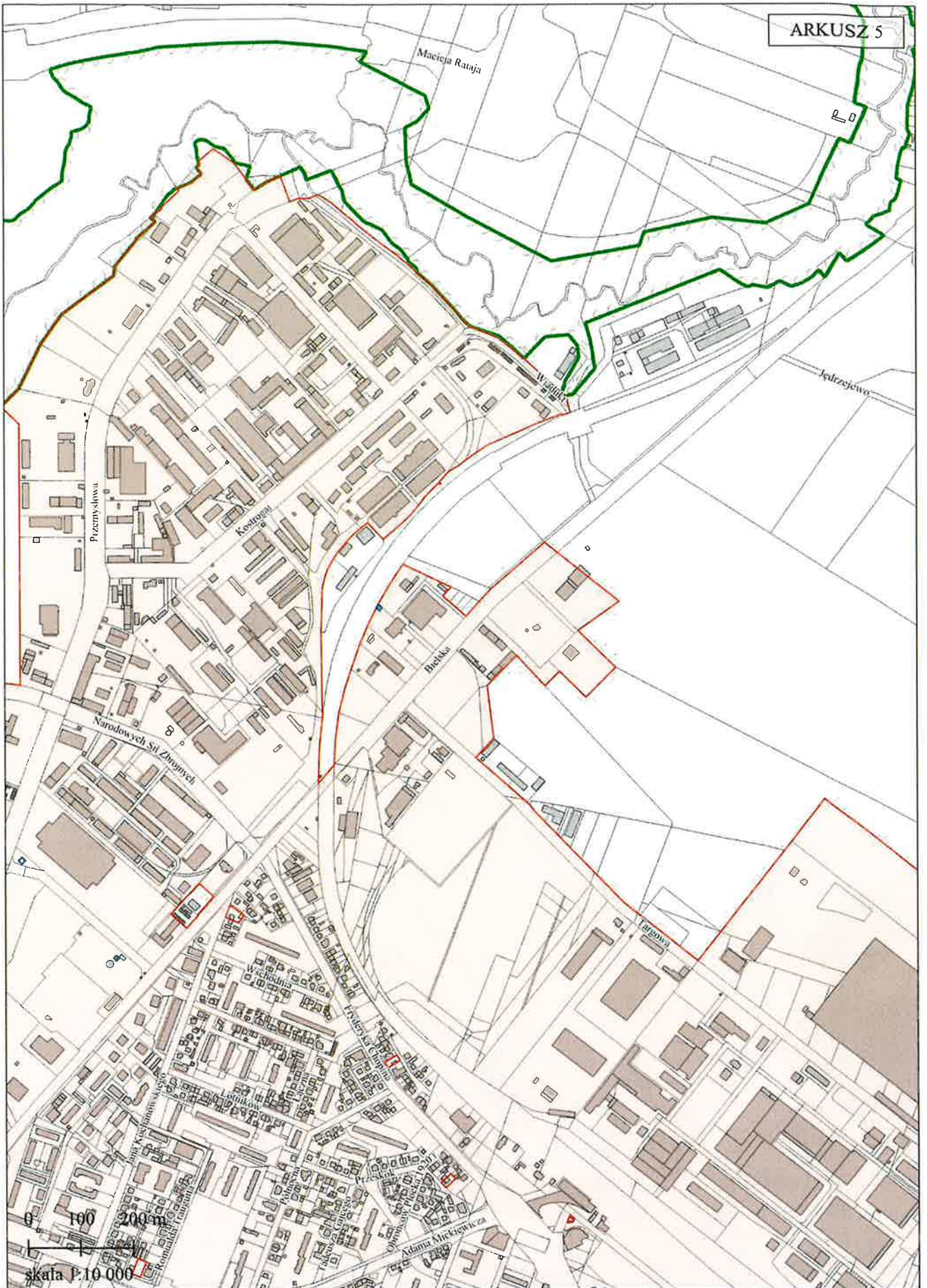


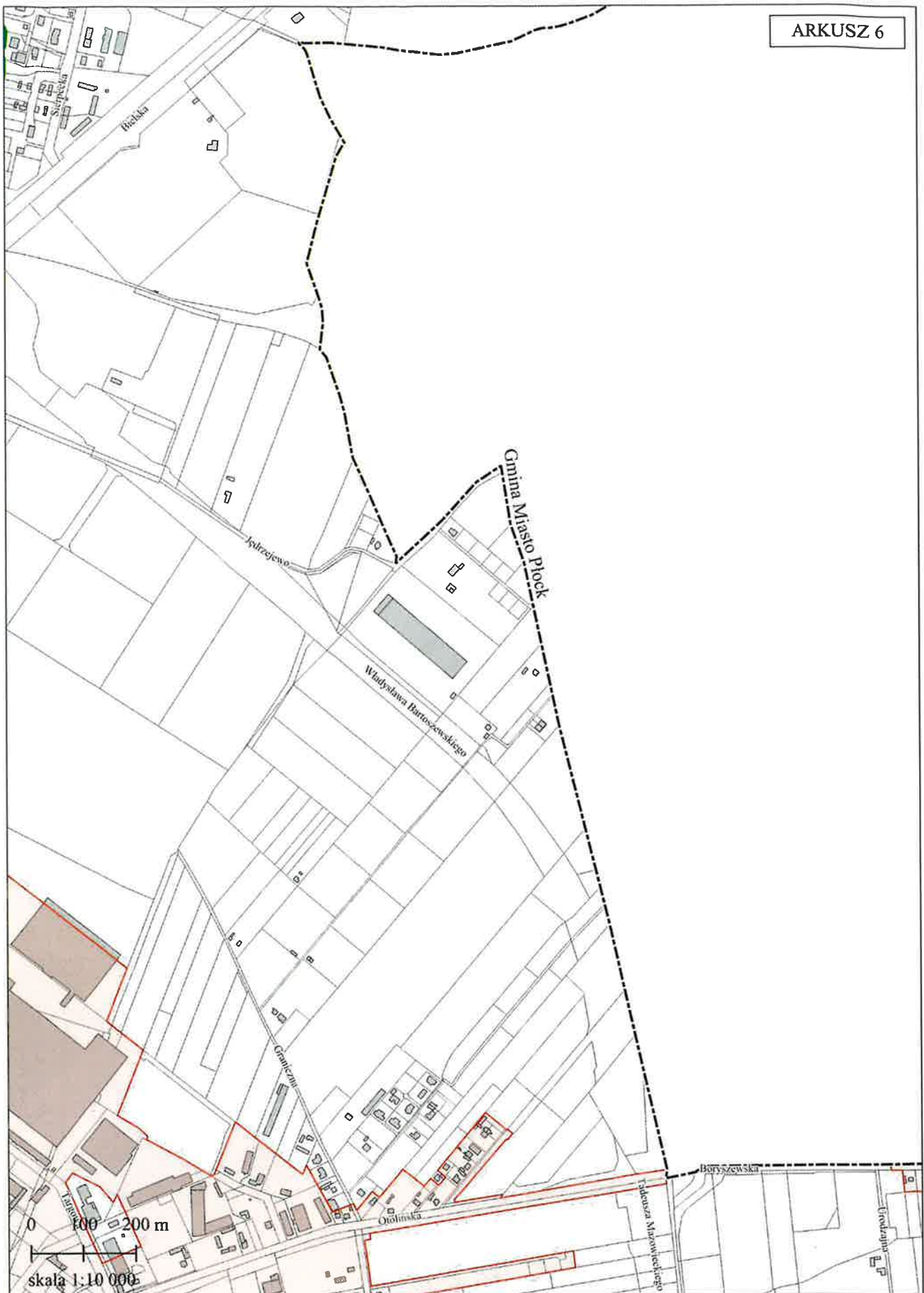
skala 1:10 000





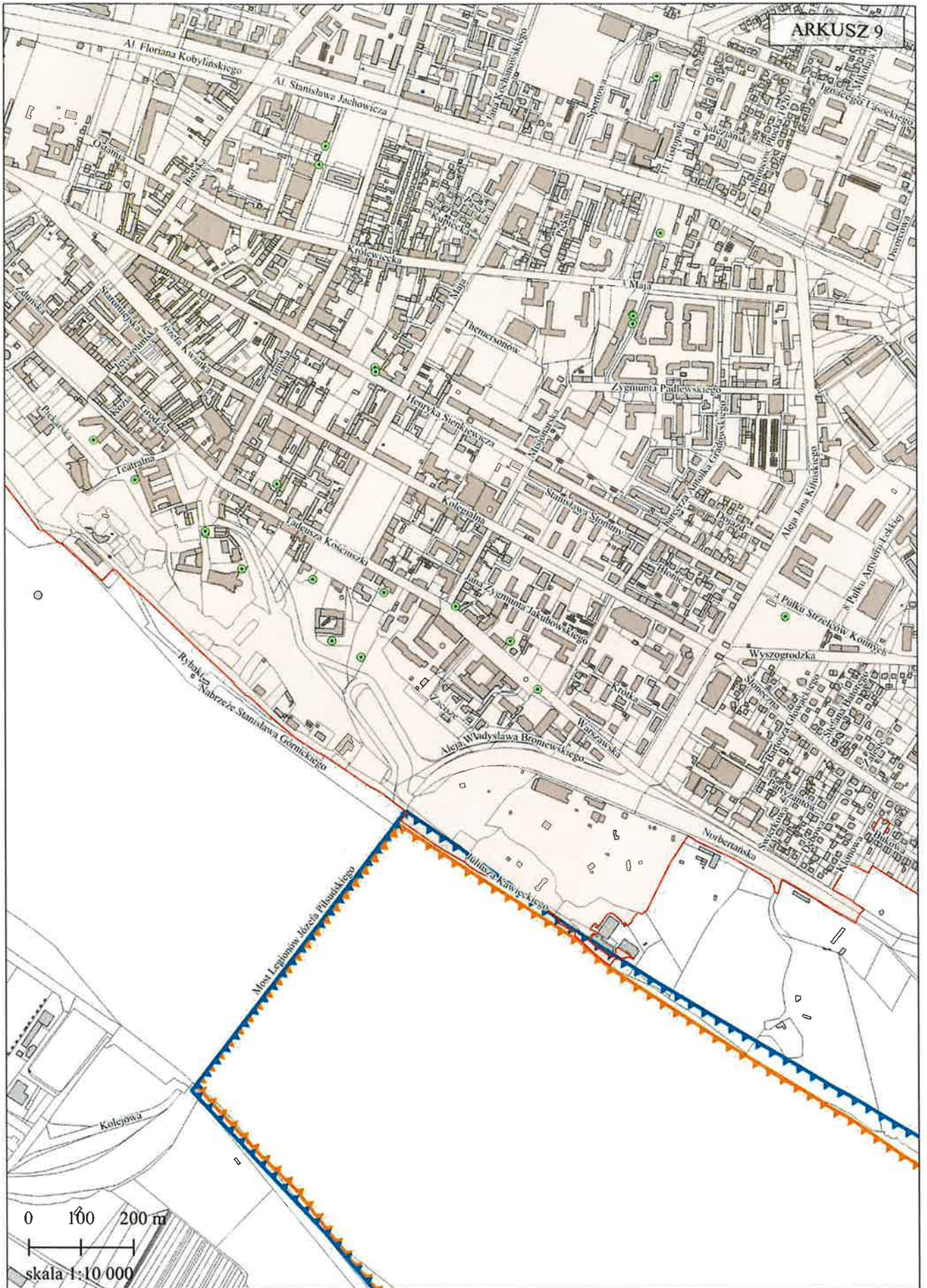


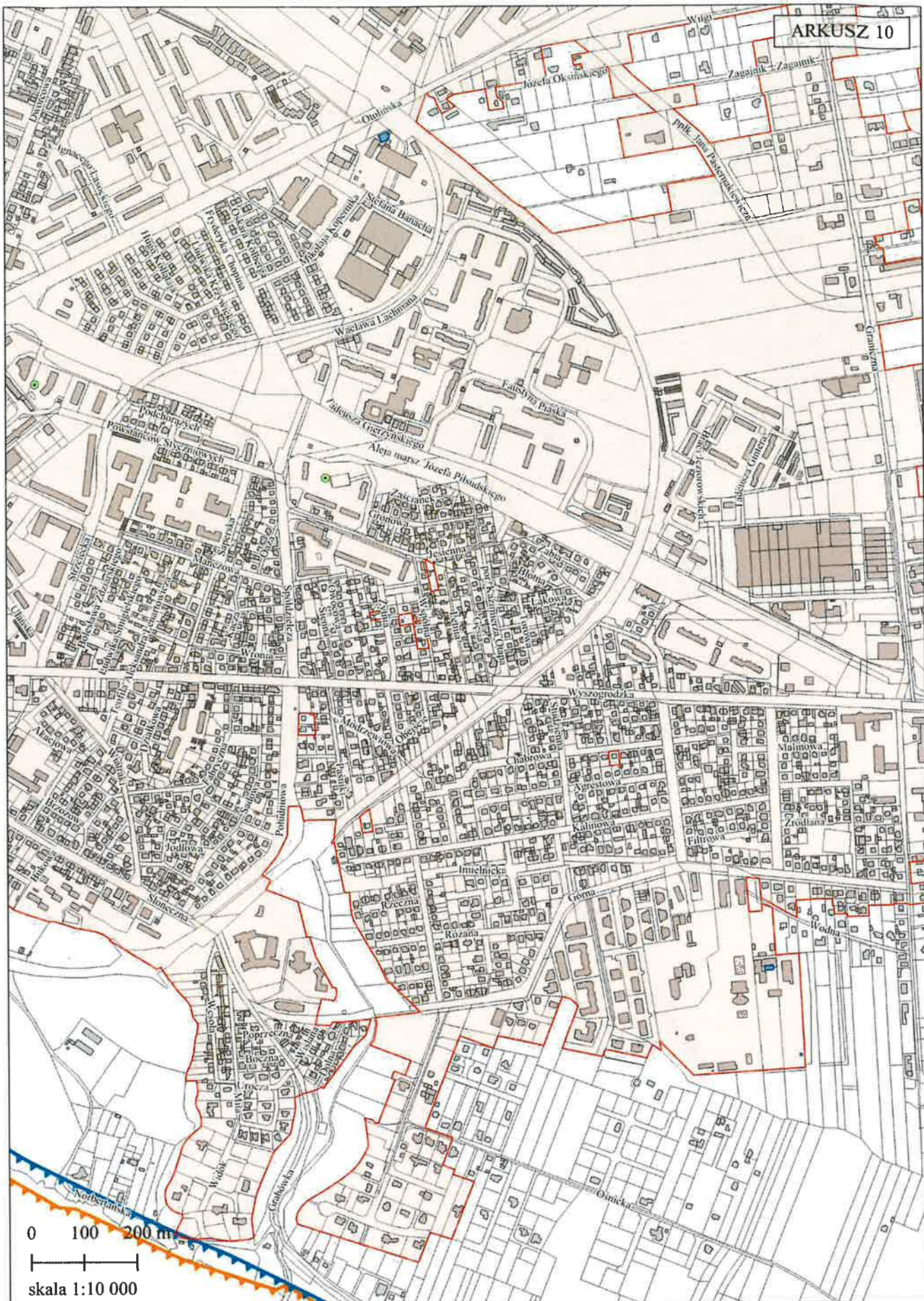


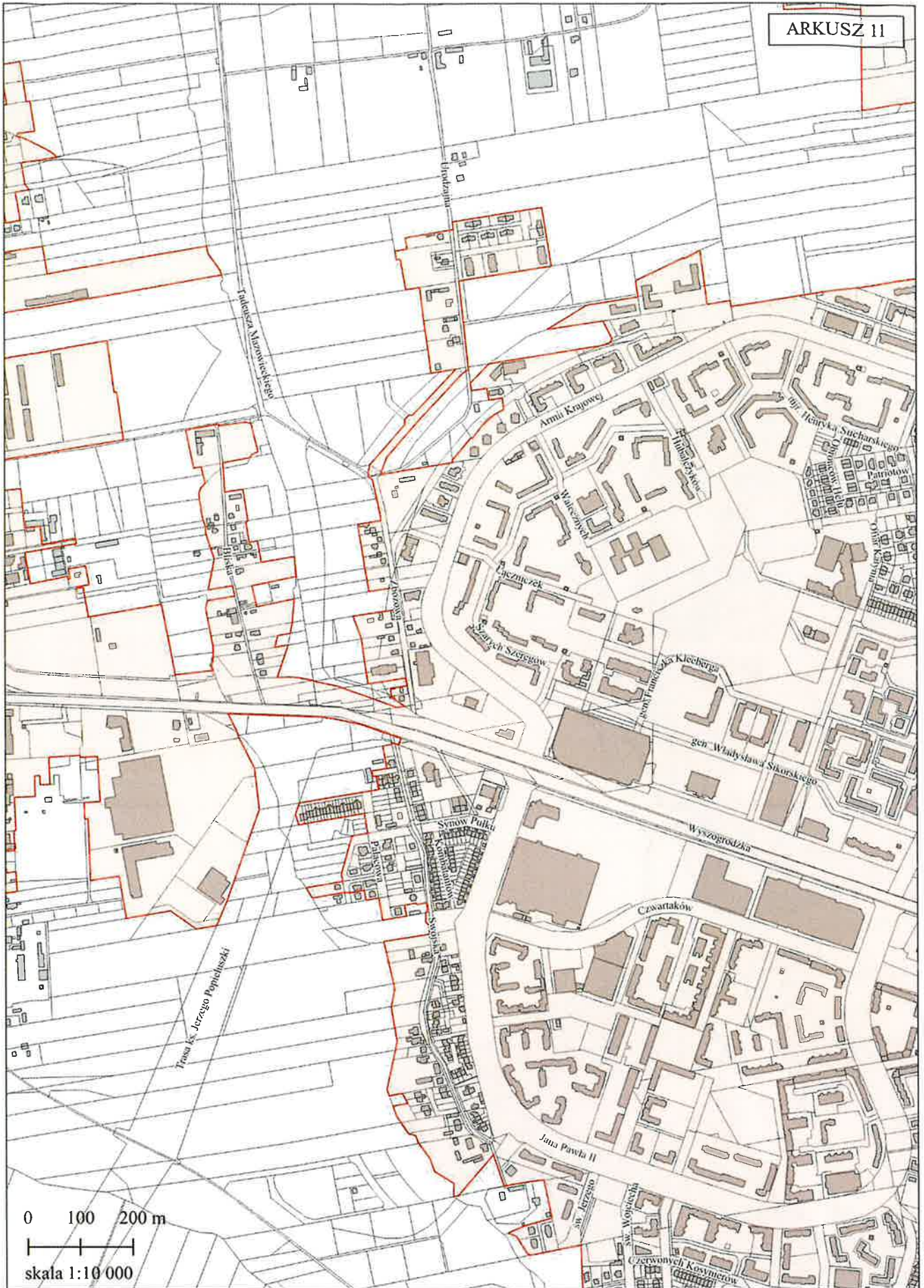


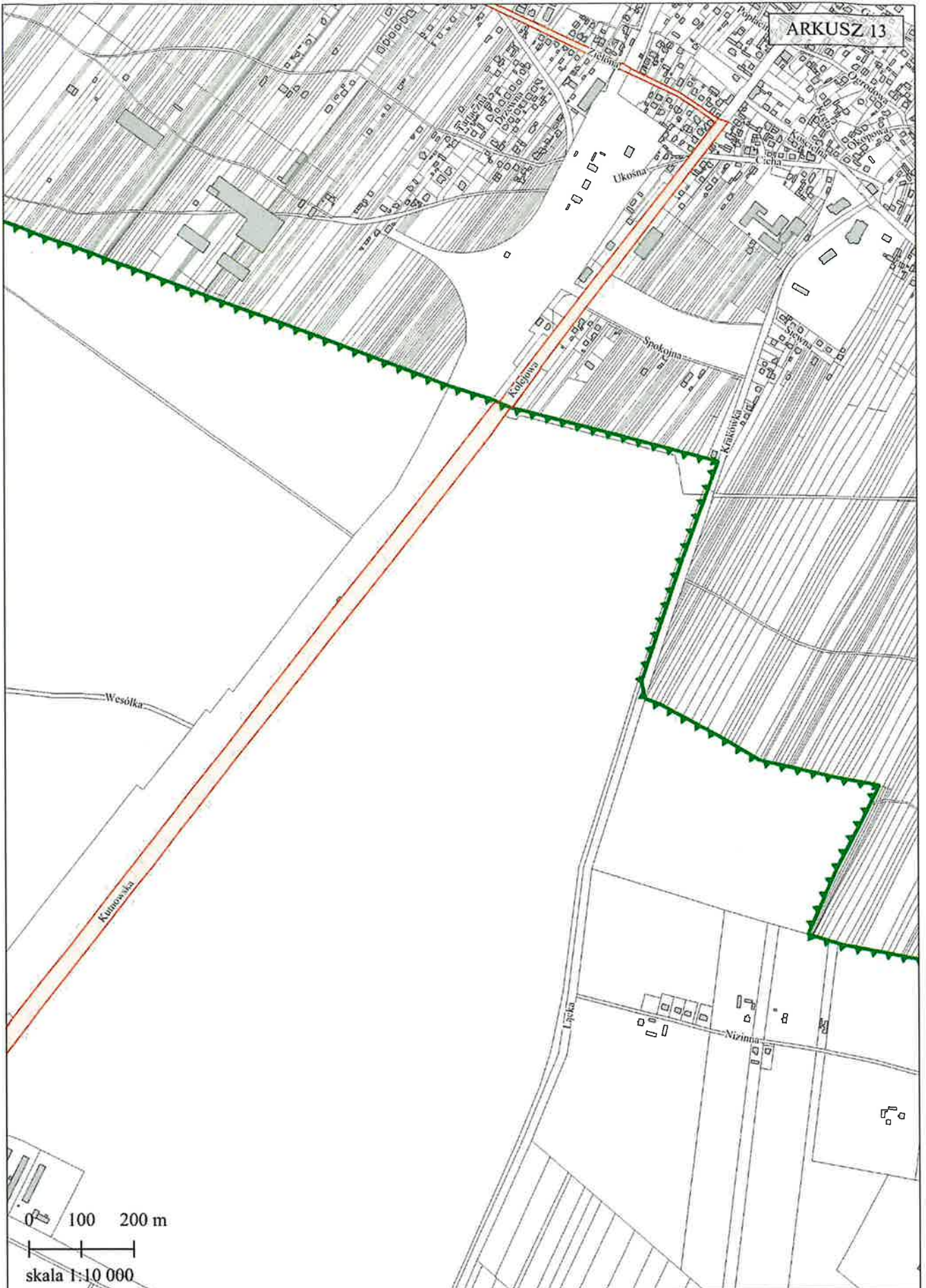


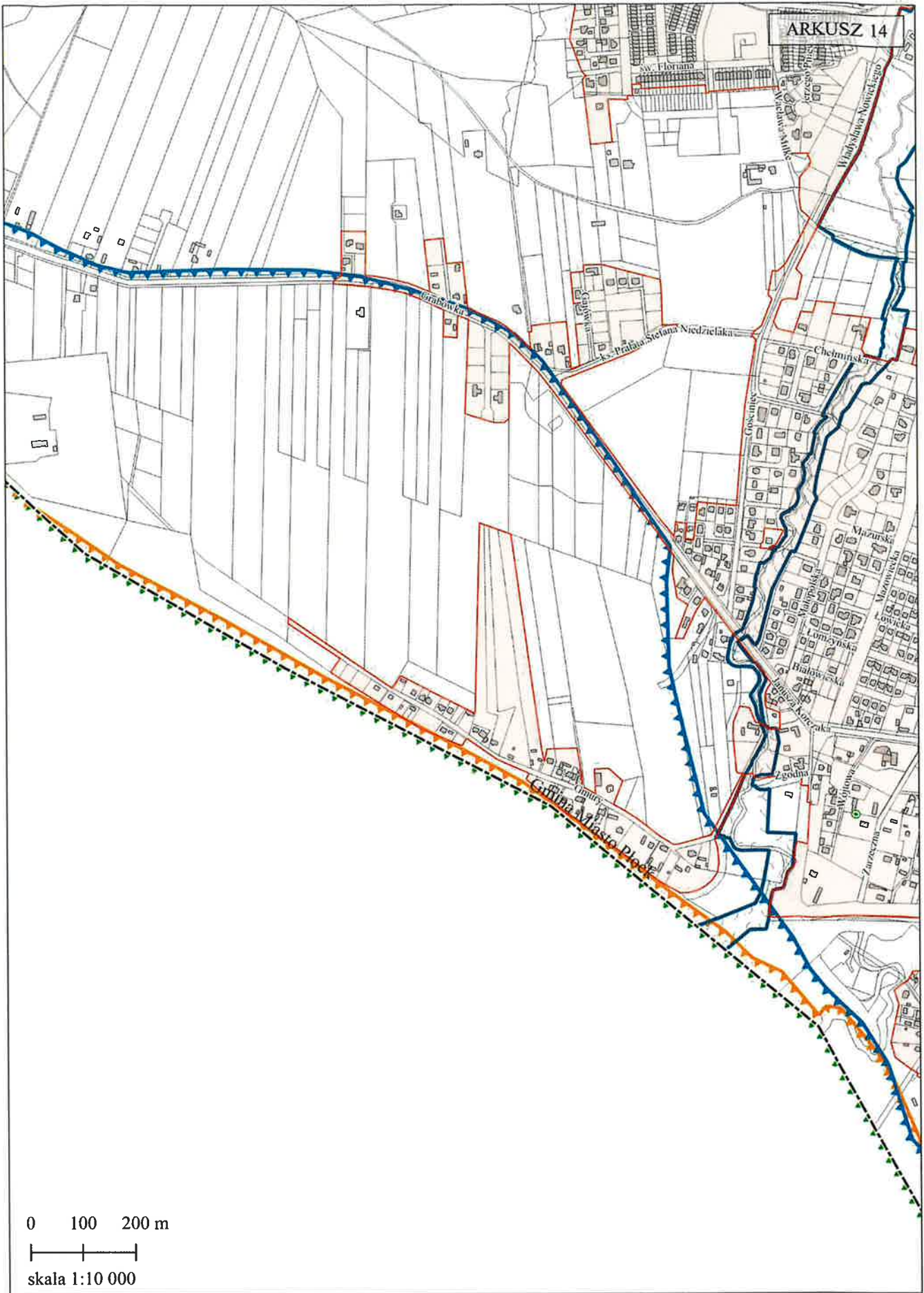




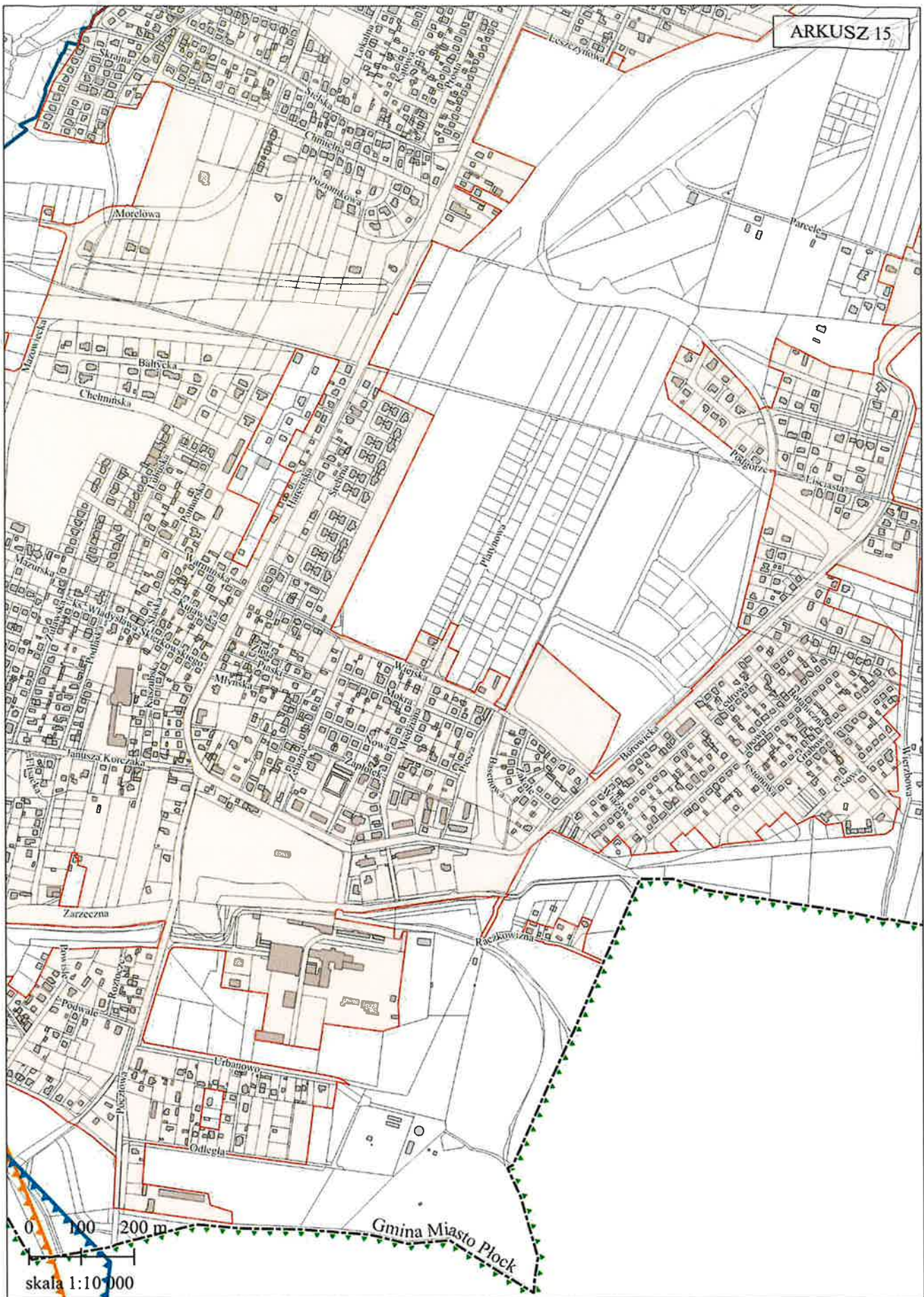


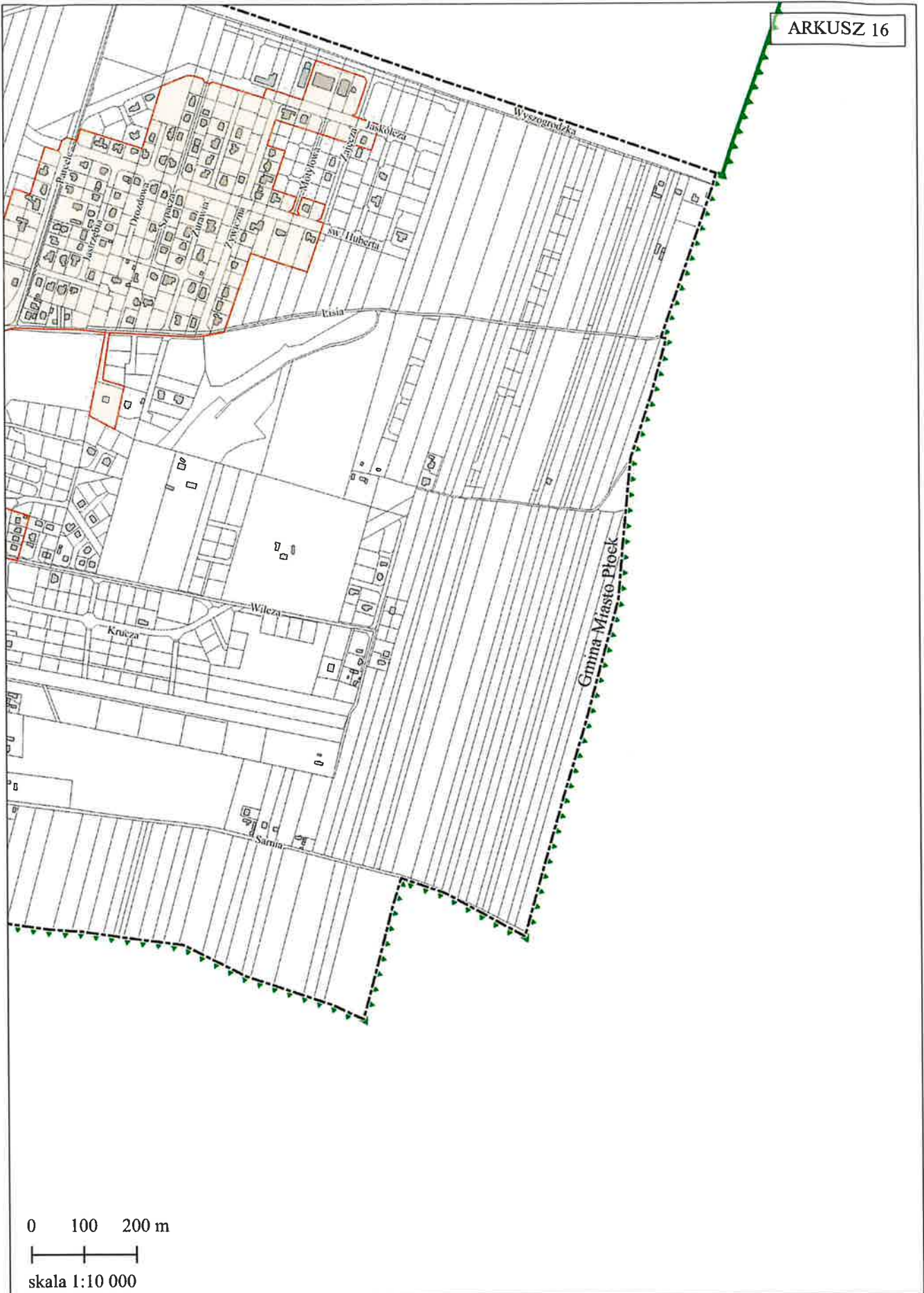




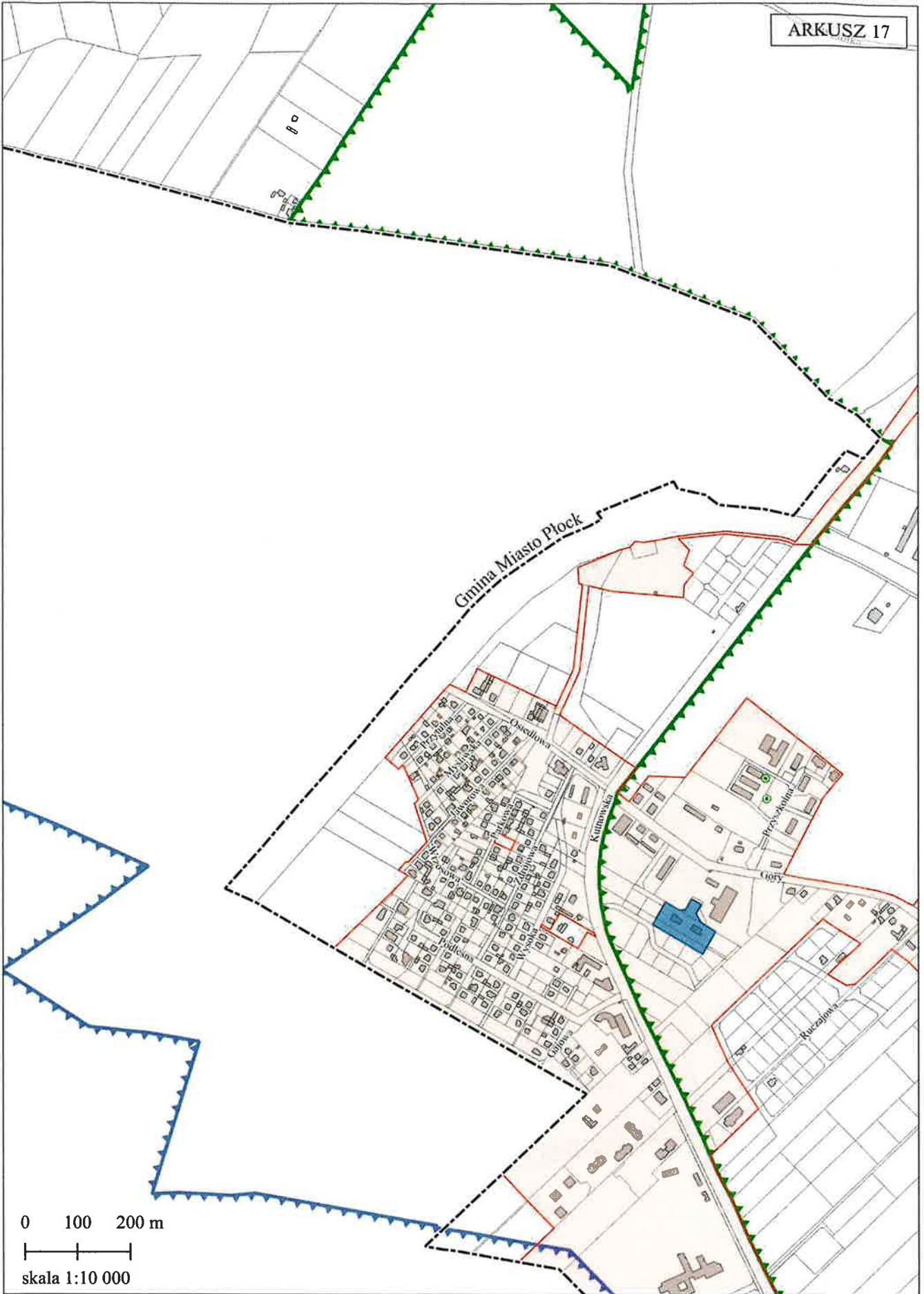


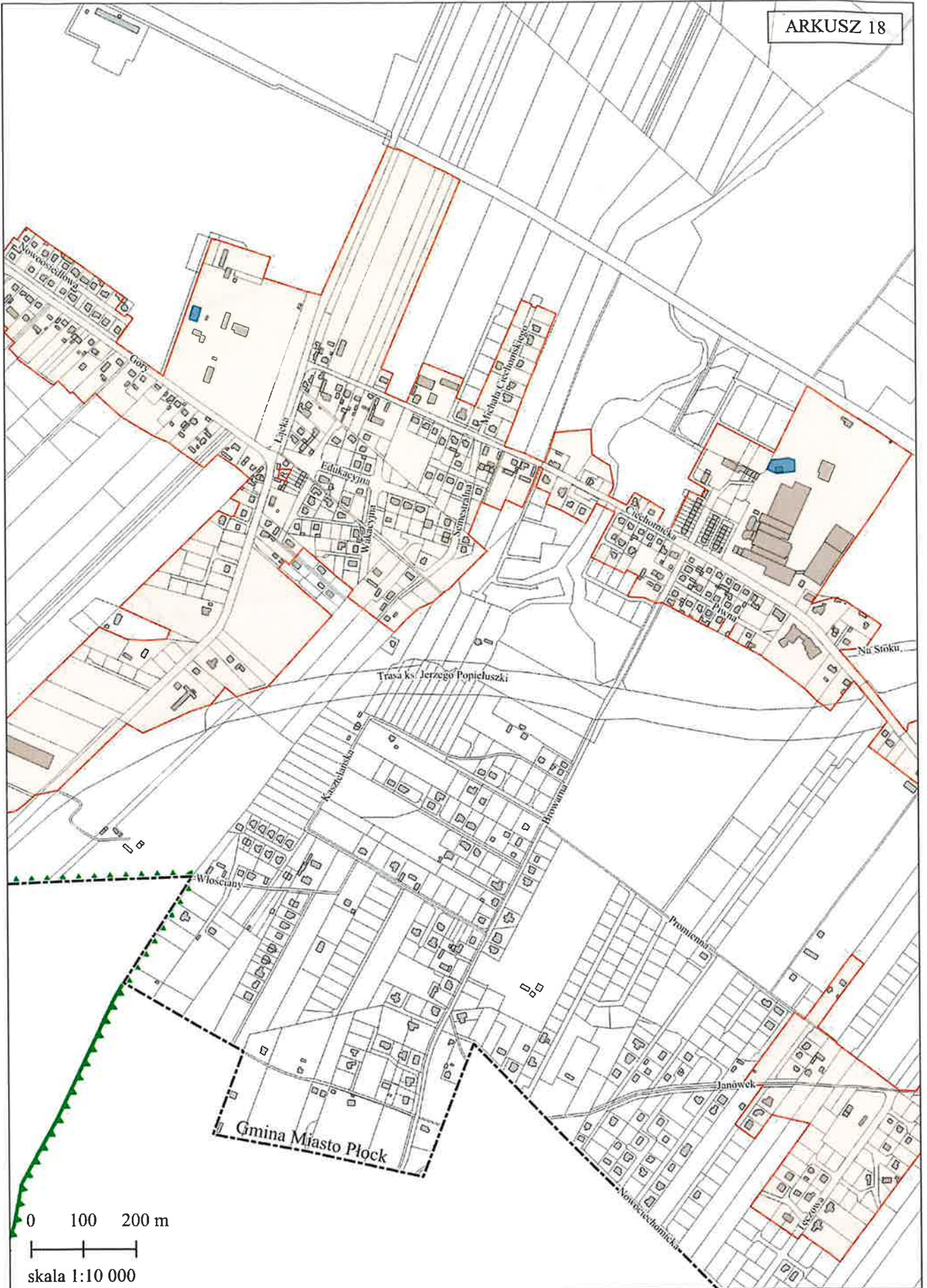
0 100 200 m
skala 1:10 000

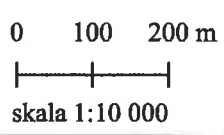
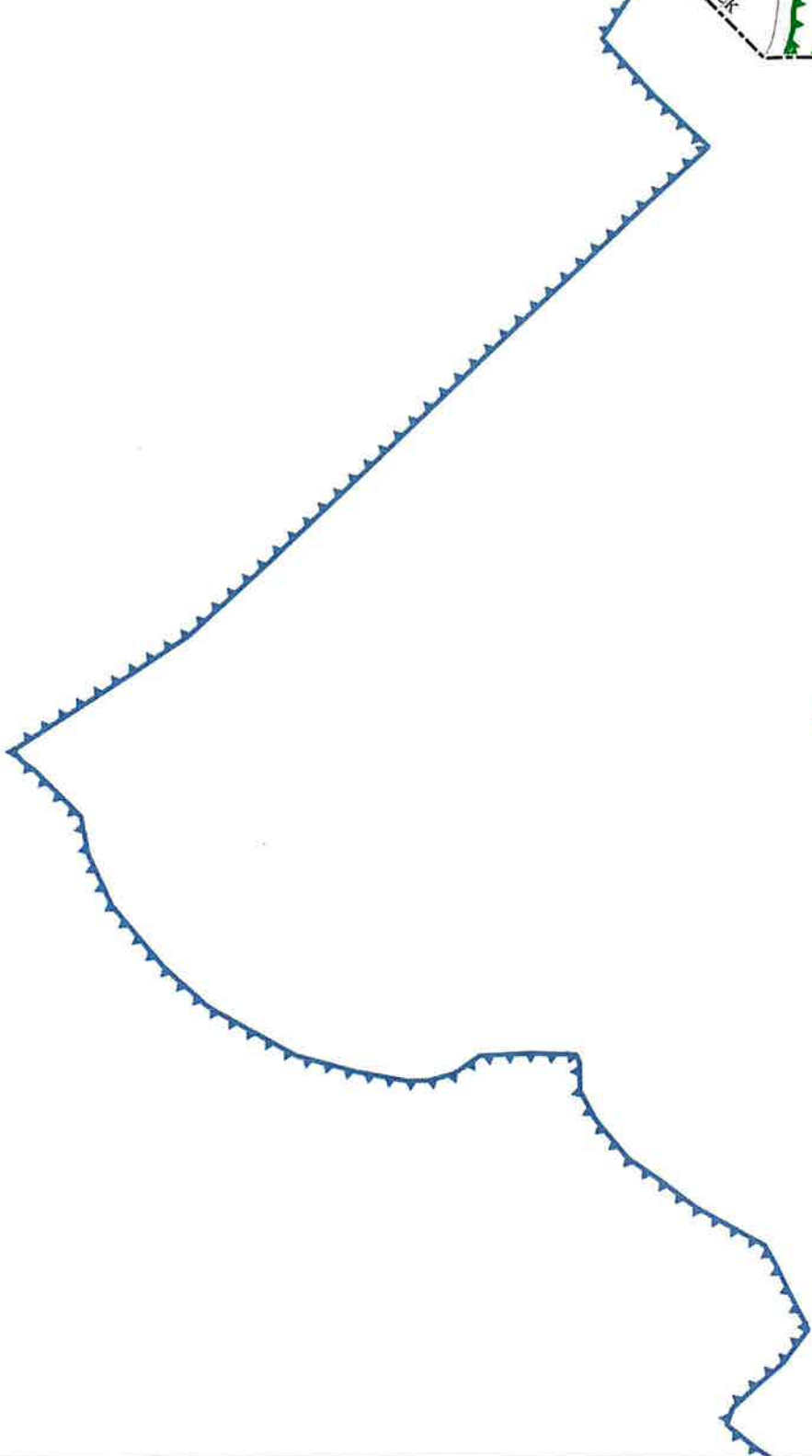
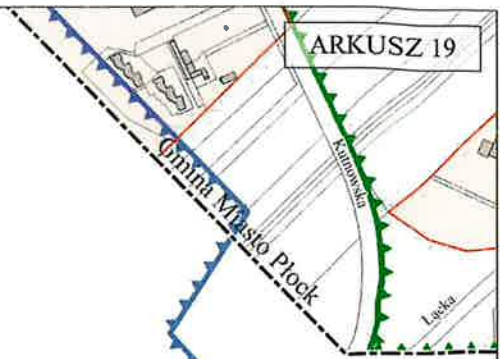


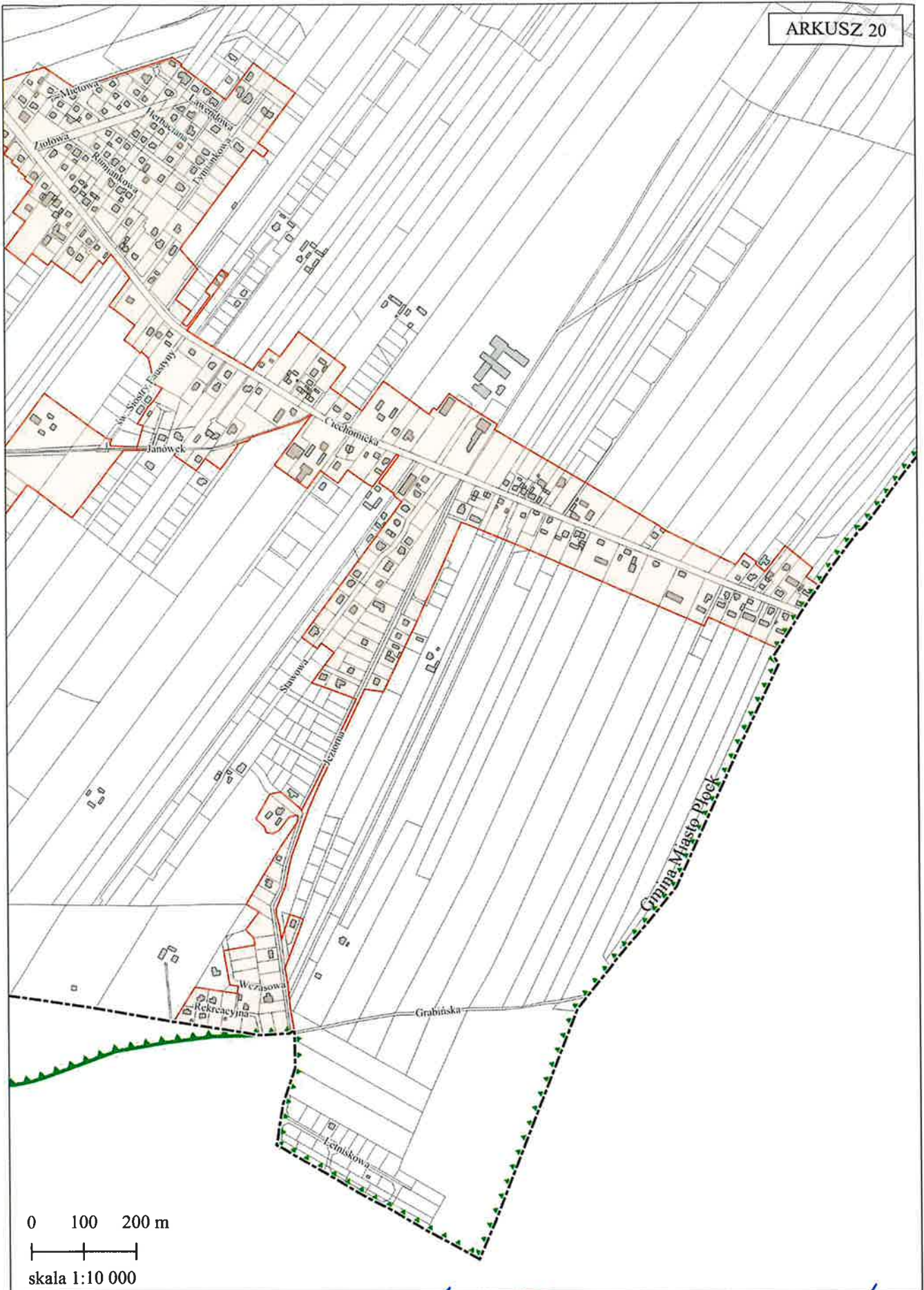


0 100 200 m
skala 1:10 000









DYREKTOR
Wydziału Street Design, Architektury i Urbanistyki
Michał Balski

ZASTĘPCA PRACOWNIA
Miasta Plocka
Artur Zieliński

PREZYDENT
Miasta Plocka
Andrzej Nowakowski

UZASADNIENIE

Polska przystępując do Unii Europejskiej zobowiązała się do wypełniania wymogów dyrektywy Rady 91/271/EWG z dnia 21 maja 1991 r. dotyczącej oczyszczania ścieków komunalnych (Dz. Urz. WE L 135/40 z 30.05.1991), tzw. dyrektywa ściekowa. Określa ona wymagania wobec zrzutów na różnych obszarach, ich progii dla aglomeracji różnej wielkości, sposoby wyznaczania wielkości ładunku ścieków oraz nakłada na państwa członkowskie obowiązek wyznaczenia obszarów wrażliwych na zanieczyszczenia pochodzenia komunalnego. Dyrektywa zobowiązuje także państwa członkowskie do określenia substancji szczególnie szkodliwych dla środowiska wodnego, warunków, jakie należy spełnić przy wprowadzaniu do wód lub ziemi ścieków, najwyższych dopuszczalnych wartości substancji zanieczyszczających dla ścieków.

Dyrektywę ściekową przenosi do polskiego porządku prawnego szereg aktów prawnych, a przede wszystkim ustawa z dnia 20 lipca 2017 r. – Prawo wodne. W Polsce stopień realizacji wdrażania dyrektywy ściekowej dokumentuje Krajowy program oczyszczania ścieków komunalnych (KPOŚK) i jego aktualizacje (AKPOŚK). Dokument ten stanowi wykaz aglomeracji, które muszą zostać wyposażone w systemy kanalizacji zbiorczej i oczyszczalnie ścieków w terminach określonych w Programie. Do chwili obecnej przeprowadzono sześć jego aktualizacji w latach: 2005, 2009, 2010, 2015, 2017 i 2022. Szósta aktualizację KPOŚK Rada Ministrów przyjęła w dniu 5 maja 2022 r. Zawiera ona listę zadań zaplanowanych przez samorzady do realizacji w latach 2021-2027.

W związku z realizacją KPOŚK, na terenie miasta Płocka oraz części gminy Stara Biała obowiązuje aktualnie Uchwała Nr 436/XXV/2020 Rady Miasta Płocka z dnia 26 listopada 2020 r. w sprawie wyznaczenia obszaru i granic aglomeracji Płock (Dziennik Urzędowy Województwa Mazowieckiego z dnia 3 grudnia 2020 roku, poz. 12 038). Wyznaczono aglomerację o równoważnej liczbie mieszkańców (RLM) 118 751 RLM z oczyszczalnią ścieków w miejscowości Maszewo (działka ewidencyjna nr 106, obręb Maszewo n/Wisłą, Gmina Stara Biała). Zgodnie z Uchwałą w skład aglomeracji wchodzi:

1. miasto Płock (część miasta):

- osiedle Miodowa (całe osiedle);
- osiedle Borowiczki (część osiedla);
- osiedle Ciechomice (część osiedla);
- osiedle Dworcowa (całe osiedle);
- osiedle Góry (całe osiedle);
- osiedle Imielnica (część osiedla);
- osiedle Kochanowskiego (całe osiedle);
- osiedle Kolegialna (całe osiedle);
- osiedle Łukasiewicza (całe osiedle);
- osiedle Międzytorze (całe osiedle);
- osiedle Podolszyce Północ (część osiedla);
- osiedle Podolszyce Południe (część osiedla);
- osiedle Radziwie (część osiedla – przebieg kolektora tłoczego przesyłowego);
- osiedle Skarpa (część osiedla);
- osiedle Stare Miasto (całe osiedle);
- osiedle Trzepowo (część osiedla);
- osiedle Tysiąclecia (całe osiedle);
- osiedle Winiary (część osiedla);

- osiedle Wyszogrodzka (część osiedla);
 - osiedle Zielony Jar (całe osiedle);
2. miejscowość Maszewo (część miejscowości, gmina Stara Biała):
- teren oczyszczalni ścieków i kolektora tłoczego prowadzącego do oczyszczalni ścieków w Maszewie.

Na podstawie wskazanych w Prawie wodnym obowiązków dotyczących aglomeracji w 2024 roku zlecono wykonanie przeglądu obszaru i granic aglomeracji Płock, w którym stwierdzono potrzebę weryfikacji wyznaczonej aglomeracji. Zgodnie z art. 87 ust. 6 ustawy Prawo wodne (t.j. Dz.U. 2024 poz. 1087 ze zm.) do zmiany obszaru, granic i równoważnej liczby mieszkańców aglomeracji stosuje się odpowiednio przepisy dotyczące wyznaczania aglomeracji. Art. 87 ust. 1 Ustawy Prawo wodne określa, że aglomerację wyznacza rada gminy, w drodze uchwały będącej aktem prawa miejscowego. Jeżeli aglomeracja ma obejmować tereny położone w dwóch lub więcej gminach, właściwa do wyznaczenia aglomeracji jest rada gminy o największej równoważnej liczbie mieszkańców. W celu jej wyznaczenia i ustalenia sposobu jej funkcjonowania zainteresowane gminy zawierają porozumienie. Aktualizowana aglomeracja położona jest w granicach dwóch gmin – gminy Miasto Płock oraz gminy Stara Biała. Gminą właściwą do zmiany aglomeracji jest więc Gmina Miasto Płock.

Na podstawie danych zawartych w „Przeglądzie obszaru i granic aglomeracji Płock” oraz ustaleń w toku prac nad zmianą aglomeracji Płock dokonano korekty aglomeracji Płock uwzględniając zmianę RLM aglomeracji, co w konsekwencji doprowadziło do zmiany obszaru i granic aglomeracji.

Z obszaru aglomeracji wyłączono część obszarów nieskanalizowanych, tj. posesje obsługiwane przez przydomowe oczyszczalnie ścieków oraz posesje obsługiwane przez zbiorniki bezodpływowe, dla których nie ma możliwości technicznych i ekonomicznych przyłączenia do sieci istniejącej, z kolei do obszaru aglomeracji włączono obszary skanalizowane w obrębie miasta Płocka w latach 2020-2024.

Zmiana wielkości RLM aglomeracji oraz obszaru i granic aglomeracji wynika z:

- zmian demograficznych w obszarze aglomeracji (spadek liczby mieszkańców Płocka),
- zmian obszaru i granicy aglomeracji w związku z weryfikacją obszarów skanalizowanych i nieskanalizowanych,
- weryfikacji liczby osób czasowo przebywających w aglomeracji (obiektów i miejsc noclegowych),
- weryfikacji RLM pochodzącego od przemysłu.

Po przeprowadzonej aktualizacji aglomeracji Płock:

- RLM aglomeracji wynosi: 110 274 RLM,
- Stopień skanalizowania aglomeracji wynosi 99,71%,
- Ładunek RLM niezebrany siecią kanalizacyjną w aglomeracji wynosi 321 RLM, tj. poniżej 2 000 RLM,

- Gospodarka ściekowa posesji niepodłączonych do kanalizacji na terenie aktualizowanej aglomeracji opierać się będzie na zastosowaniu zbiorników bezodpływowych i przydomowych oczyszczalni ścieków (zewidencjonowano 140 zbiorników bezodpływowych oraz 14 przydomowych oczyszczalni ścieków w granicach aglomeracji). Powstające nieczystości/osady będą opróżniane taborem asenizacyjnym przez specjalistyczną koncesjonowaną firmę transportową i wywożone do stacji zlewnej oczyszczalni ścieków w Maszewie, gdzie będą oczyszczane. Prowadzona będzie również ewidencja tych odbiorników. W ten sposób zapewniony będzie ten sam lub podobny poziom ochrony środowiska jak dla całej aglomeracji Płock. Zakłada się stopniowe przyłączanie posesji dotychczas nieskanalizowanych do sieci kanalizacyjnej. Aktualizowana aglomeracja Płock spełnia Warunek I Dyrektywy Rady 91/271/EWG z dnia 21 maja 1991 roku w sprawie oczyszczania ścieków komunalnych, zgodnie z którym aglomeracja musi zapewnić przynajmniej 98% poziom obsługi mieszkańców siecią kanalizacyjną, a pozostałe 2% niezbranego ładunku nie może być większe niż 2 000 RLM (równoważnik ludnościowy). Aktualny stopień skanalizowania aktualizowanej aglomeracji wynosi 99,71%, a ładunek RLM niezbrany siecią kanalizacyjną w aglomeracji to 321 RLM.
- Z dotychczasowego obszaru i granic aglomeracji Płock wyłączono niewielkie obszary obsługiwane przez przydomowe oczyszczalnie oraz zbiorniki bezodpływowe. Powodem wykluczenia z obszaru aglomeracji ww. obszarów jest brak możliwości technicznych i ekonomicznych ich przyłączenia do sieci istniejącej. Dla obszarów tych nie jest planowane przyłączenie do sieci kanalizacyjnej. Gospodarka ściekowa na tych terenach opierać się będzie na dotychczasowym sposobie gromadzenia nieczystości. Powstające nieczystości/osady będą sukcesywnie opróżniane taborem asenizacyjnym przez specjalistyczną koncesjonowaną firmę transportową i wywożone do stacji zlewnej na oczyszczalni ścieków w Maszewie. Prowadzona będzie również ewidencja tych odbiorników. W ten sposób zapewniony będzie ten sam lub podobny poziom ochrony środowiska jak dla całej aglomeracji Płock.

BADANIE SPEŁNIENIA PRZEZ AGLOMERACJĘ PŁOCK WARUNKÓW DYREKTYWY ŚCIEKOWEJ 91/271/EWG:

1. WARUNEK I (WYPOSAŻENIE AGLOMERACJI) – Warunkiem Dyrektywy Rady 91/271/EWG z dnia 21 maja 1991 roku w sprawie oczyszczania ścieków komunalnych jest wyposażenie aglomeracji w systemy zbierania ścieków komunalnych gwarantujące blisko 100% poziom obsługi. Obecne wymogi prawa wymagają, aby systemy zbierania ścieków gwarantowały co najmniej 98% poziom obsługi, przy czym pozostałe 2% niezbranego siecią kanalizacyjną ładunku nie może być większe niż 2 000 RLM. Ładunek niezbrany siecią musi być oczyszczany w innych systemach oczyszczania ścieków (pojedyncze systemy lub inne właściwe systemy), zapewniających ten sam poziom ochrony środowiska jak dla całej aglomeracji. Ze wskazanych wyliczeń wynika, że stopień wyposażenia aktualizowanej aglomeracji w systemy kanalizacji zbiorczej szacowany jest na ok. 99,71% RLM. Oznacza to, że aglomeracja Płock aktualnie spełnia wymagania warunku Dyrektywy w zakresie wyposażenia aglomeracji w systemy zbierania ścieków komunalnych.
2. WARUNEK II (WYDAJNOŚĆ OCZYSZCZALNI ŚCIEKÓW) – ogólny bilans ilości powstających na terenie aglomeracji ścieków komunalnych wskazuje, że na jej obszarze powstaje łącznie szacunkowo 4 463,73 dam³/rok ścieków komunalnych rocznie. Bilans średniej dobowej ilości ścieków komunalnych powstających na terenie aglomeracji wynosi 12 229,41 m³/dobę. Bilans ten uwzględnia powstające na terenie aglomeracji ścieki z terenów skanalizowanych oraz ścieki wytworzone przez mieszkańców korzystających z indywidualnych odbiorników nieczystości tylko w granicach aglomeracji. Łączna ilość ścieków oczyszczanych

na oczyszczalni ścieków w Maszewie jest jednak dużo większa, gdyż obejmuje również ścieki zbierane z terenów skanalizowanych poza aglomeracją Płock (gmina Nowy Duninów, gmina Stara Biała, gmina Radzanowo, gmina Słupno, osiedle Radziwie w Płocku), a także dostarczane do punktu zlewnego spoza aglomeracji z terenów nieskanalizowanych oraz zawiera również wody opadowe oraz infiltracyjne. W 2023 roku łącznie było to 6 798,317 dam^3 ścieków (18 625,53 m^3 na dobę). Rzeczywiste obciążenie oczyszczalni ścieków w Maszewie szacowane jest na 144 972 RLM (dane za 2023 rok). Średnia dobową przepustowość oczyszczalni ścieków w Maszewie to 24 000 m^3/d , a wielkość oczyszczalni ścieków wyrażona w RLM to 160 000 RLM. Z porównania tego wyniku, że pod względem przyjęcia ilości i ładunku ścieków z terenu aglomeracji Płock oczyszczalnia spełnia ten warunek Dyrektywy Rady 91/271/EWG. Oczyszczalnia ścieków w Maszewie jest także w stanie przyjąć ścieki z terenów skanalizowanych spoza aglomeracji.

3. WARUNEK III (STANDARDY OCZYSZCZANIA ŚCIEKÓW) – jakość ścieków oczyszczonych odprowadzanych z każdej oczyszczalni powinna być zgodna z wymaganiami Prawa wodnego i Rozporządzeniem Ministra Gospodarki Morskiej i Żeglugi Śródlądowej z dnia 12 lipca 2019 r. w sprawie substancji szczególnie szkodliwych dla środowiska wodnego oraz warunków, jakie należy spełnić przy wprowadzaniu do wód lub do ziemi ścieków, a także przy odprowadzaniu wód opadowych lub roztopowych do wód lub do urządzeń wodnych (Dz. U. 2019 poz. 1311). Wskazane w części opisowej aglomeracji Płock (Załącznik nr 1) wartości dotyczące składu jakościowego ścieków komunalnych powstających na terenie aglomeracji w 2023 roku oraz za II kwartał 2024 roku obrazują, że oczyszczalnia ścieków funkcjonująca na terenie aglomeracji spełnia wymagania dotyczące standardów oczyszczania ścieków.

Zmiana obszaru i granic aglomeracji Płock ma więc na celu zmniejszenie stopnia naruszenia przez aglomerację Płock warunków, o których mowa w art. 87a ustawy z dnia 20 lipca 2017 r. Prawo wodne (t.j. Dz. U. 2022 poz. 2625 ze zm.).

Projekt zmiany aglomeracji Płock został uzgodniony przez Dyrektora Regionalnego Zarządu Gospodarki Wodnej w Warszawie Państwowego Gospodarstwa Wodnego (postanowienie znak W.RZŚ.4022.11.2024.BW z dnia 05.11.2024 r.) oraz przez Regionalnego Dyrektora Ochrony Środowiska w Warszawie (postanowienie znak: WSTC-P.600.24.2024.BK z dnia 05.12.2024 r.).

Uchwała nie powoduje żadnych skutków finansowych dla budżetu Gminy Miasto Płock.

Biorąc powyższe pod uwagę, zmiana Uchwały Nr 436/XXV/2020 Rady Miasta Płocka z dnia 26 listopada 2020 r. w sprawie wyznaczenia obszaru i granic aglomeracji Płock (Dziennik Urzędowy Województwa Mazowieckiego z dnia 3 grudnia 2020 roku, poz. 12 038) jest zasadna.


PREZYDENT
Miasta Płocka
Andrzej Nowakowski

DYREKTOR
Wydziału Street Art, Architektury i Urbanistyki

Michał Balski

ZASTĘPCA PREZYDENTA
Miasta Płocka

Artur Zieliński