



ZASTĘPCA PREZYDENTA MIASTA PŁOCKA DS. KOMUNALNYCH

dot: WOR.0011.4.1.2024.JK

Płock, dn. 12.07.2024r.

Wydział Obsługi Rady Miasta w/m

dotyczy: przygotowania materiałów na posiedzenie Komisji Gospodarki Komunalnej Rady Miasta Płocka w dniu 26 sierpnia 2024r.

W załączeniu przekazuję materiał nt.: „Utworzenie parków kieszonkowych na terenie miasta Płocka w 2024r.”

Lokalizacja parków kieszonkowych wynika z sugestii mieszkańców oraz z zaobserwowanych przez pracowników Wydziału Kształtowania Środowiska potrzeb i możliwości terenowych. Parki realizowane są w celu wzbogacenia istniejących terenów w nowe kompozycje roślinne, uatrakcyjnienia przestrzeni osiedlowych oraz poprawy warunków do życia okolicznym mieszkańcom. Proponowane pod parki kieszonkowe miejsca są uzgadniane, co do możliwości ich realizacji w terenie na: Zespole do spraw gospodarowania zielenią w procesie inwestycyjnym oraz Zespole zadaniowym opiniującym trwałe i tymczasowe rozdysonowanie nieruchomości gruntowych i zabudowanych położonych na terenie miasta Płocka.

Ponadto oprócz zieleni na terenie parków kieszonkowych wykonywane są w zależności od potrzeb i lokalizacji nawierzchnie z kostki lub materiałów przepuszczalnych (alejki), jak również umieszczane są elementy małej architektury np. kosze na odpady i ławki.

Jednocześnie nadmieniam, iż umowa na wykonanie w/w parków kieszonkowych (obecnie trwa procedura przetargowa na wyłonienie wykonawcy zadania) w przypadku wystąpienia niekorzystnych warunków atmosferycznych lub innych powodów niezależnych od Wykonawcy, uniemożliwiających wykonanie nasadzeń w 2024r., dopuszcza możliwość posadzenia roślin wiosną 2025r.

Dotychczas, w latach poprzednich zostały zrealizowane następujące parki kieszonkowe:

1. w 2021r.:

L.p.	Lokalizacja	Ilość posadzonych drzew w szt.	Ilość posadzonych krzewów w szt.	Ilość posadzonych bylin i traw ozdobnych w szt.
1	dz. o nr ewid. 246/24 (obręb nr 4) na Osiedlu Skarpa – ul. Dobrzyńska/Gańczyńskiego	41	4 670	4 410
2	dz. o nr ewid. 68/10 (obręb nr 7) na Osiedlu Kochanowskiego – ul. Żwirki i Wigury			
3	dz. o nr ewid. 3248/1, 3248/2 i 640/1 (obręb nr 1) Podolszyce Południe – ul. Władysława Nowickiego			
4	dz. o nr ewid. 484/21, 484/27 (obręb nr 8) na Osiedlu Stare Miasto – ul. Kazimierza Wielkiego			
5	dz. o nr ewid. 186 i 187 (obręb nr 8) na Osiedlu Miodowa – ul. Topolowa			

2. w 2022r.:

L.p.	Lokalizacja	Ilość posadzonych drzew w szt.	Ilość posadzonych krzewów w szt.	Ilość posadzonych bylin i traw ozdobnych w szt.
1	dz. o nr ewid. 866/4, 865 (obręb nr 9) na Osiedlu Wyszogrodzka - ul. Słoneczna	14	6 819	2 457
2	dz. o nr ewid. 295/2 (obręb nr 1) na Osiedlu Podolszyce Płn. - al. Armii Krajowej			
3	dz. o nr ewid. 48/1 (obręb nr 8) na Osiedlu Skarpa - ul. Polna/Kwiatowa			
4	dz. o nr ewid. 4/29 (obręb nr 4) na Osiedlu Skarpa - ul. Norwida			
5	dz. o nr ewid. 612/4 i 612/6 (obręb nr 7) na Osiedlu Dworcowa - ul. Dworcowa			
6	dz. o nr ewid. 439/3, 715, 439/1, 438/1, 755/12, 755/1, 755/30, 754 (obręb nr 8) na Osiedlu Stare Miasto - ul. Bielska/Kwiatka			

3. w 2023r.:

L.p.	Lokalizacja	Ilość posadzonych drzew w szt.	Ilość posadzonych krzewów w szt.	Ilość posadzonych bylin i traw ozdobnych w szt.
1	dz. o nr ewid. 89/2, 84/3 i 89/1 (obręb nr 5) na Osiedlu Łukasiewicza - ul. NSZ/Bielska	223	13 229	3 368
2	dz. o nr ewid. 363/16 (obręb nr 4) na Osiedlu Miodowa - ul. Gałczyńskiego pomiędzy nr 18/1 a 20/1			
3	dz. o nr ewid. 268, 270, 265, 264/1, 264/2, 225, 273 (obręb nr 9) na Osiedlu Wyszogrodzka - al. Piłsudskiego			
4	dz. o nr ewid. 270, 273, 274, 271/1 (obręb nr 9) na Osiedlu Wyszogrodzka - al. Piłsudskiego			
5	dz. o nr ewid. 397/28, 397/24 (obręb nr 4) na Osiedlu Łukasiewicza - ul. Rembielińskiego			
6	dz. o nr ewid. 204, 109 (obręb nr 4) na Osiedlu Skarpa - ul. Słowackiego			
7	dz. o nr ewid. 2901/66, 2901/68 (obręb nr 1) na Osiedlu Podolszyce Płn. - ul. Wyszogrodzka / ul. Sikorskiego			
8	dz. o nr ewid. 594, 596, 597 (obręb nr 8) na Osiedlu Kolegialna - ul. 3-go Maja			
9	dz. o nr ewid. 2839/11, 2839/5, 2839/9, 2839/7, 2839/10 (obręb nr 12) na Osiedlu Radziwie - ul. Kolejowa			

Razem lata 2021-2023r.	278 szt.	24 718 szt.	10 235 szt.
-------------------------------	-----------------	--------------------	--------------------

ZASTĘPCA PREZYDENTA
Miasta Płocka
Piotr Dyskiewicz

Otrzymują:

1. Adresat
2. WKŚ-II - a/a

„Utworzenie parków kieszonkowych na terenie miasta Płocka w 2024r.”*

L.p.	Nazwa polska i łacińska + inne istotne informacje	Drzewa (szt.)	Krzewy iglaste (szt.)	Krzewy liściaste (szt.)	Inne rośliny wieloletnie np. byliny, trawy ozdobne (szt.)	Lokalizacja nasadzeń	Wymagania materiału roślinnego (obwód pnia przy drzewach mierzony na wys. 1 m od powierzchni gruntu)
1	2	3	4	5	6	7	8
1	Miskant chiński 'Gracillimus' (Miscanthus sinensis 'Gracillimus')				20	dz. o nr ewid. 15/1, 16/3 obr. nr 8 przy ul. Na Skarpie (Osiedle Skarpa)	klasy I, wolny od chorób i szkodników, poj. C2, wys. min. 0,3 m
2	Tawuła gęstokwiatowa (Spiraea densiflora)			135			klasy I, wolny od chorób i szkodników, wys. min. 0,2-0,3 m, poj. C2 – C3, min. 4 pędy szkieletowe, rozgałęzienie nie wyżej niż 10 cm od pow. gruntu, pędy muszą być liczne i rozłożone równomiernie (nie jednostronnie).
3	Jarząb mączny 'Magnifica' (Sorbus aria 'Magnifica')	1					klasy I, wolny od chorób i szkodników, Pa 180-200 cm, obwód pnia min. 14-16 cm, minimum 12 pędów szkieletowych o średnicy min. 1,5 cm, 3 x szk. (roślina szkółkowana 3 krotnie), bryła korzeniowa zabezpieczona jutą i siatką drucianą lub w pojemnikach.
4	Perowskia łobodolista 'Blue Spire' (Perowskia atriplicifolia 'Blue Spire')				30		klasy I, wolny od chorób i szkodników, wys. min. 0,2-0,3 m, poj. C2 – C3, min. 4 pędy szkieletowe
5	Krokus o fioletowych kwiatach (Crocus)				120		cebula klasy I, wolna od chorób i szkodników
6	Rozplenica japońska (Pennisetum alopecuroides)				50		klasy I, wolny od chorób i szkodników, wys. min. 0,2-0,3 m, poj. C2
7	Szałwia omszona (Salvia nemorosa)				90		klasy I, wolny od chorób i szkodników, poj. P9, wys. min. 0,15-0,2m.
8	Jezówka purpurowa 'Pow Wow Berry' (Echinacea purpurea 'Pow Wow Wild Berry')				110		klasy I, wolny od chorób i szkodników, poj. P9, wys. min. 0,15-0,2m.
9	Cis pośredni 'Wojtek' (Taxus x media 'Wojtek')		30				klasy I, wolny od chorób i szkodników, poj. C2-C3, wys. min. 70 cm, pędy muszą być liczne i rozłożone równomiernie (nie jednostronnie)
10	Berberys Thunberga 'Atropurpurea' (Berberis thunbergii 'Atropurpurea')			40			klasy I, wolny od chorób i szkodników, wys. min. 0,3 m, poj. C2 – C3, min. 4 pędy szkieletowe, rozgałęzienie nie wyżej niż 10 cm od pow. gruntu, pędy muszą być liczne i rozłożone równomiernie (nie jednostronnie).
11	Lilak Meyera 'Palibin' (Syringa meyerii 'Palibin')			40			klasy I, wolny od chorób i szkodników, wys. min. 0,2 m, poj. C2-C3, min. 4 pędy szkieletowe, rozgałęzienie nie wyżej niż 10 cm, pędy muszą być liczne i rozłożone równomiernie (nie jednostronnie).
12	Tawuła japońska 'Genpei' (Spiraea japonica 'Genpei')			210			klasy I, wolny od chorób i szkodników, wys. min. 0,2-0,3 m, poj. C2 – C3, min. 4 pędy szkieletowe, rozgałęzienie nie wyżej niż 10 cm od pow. gruntu, pędy muszą być liczne i rozłożone równomiernie (nie jednostronnie).
13	Miskant chiński 'Kleine Silberspine' (Miscanthus sinensis 'Kleine Silberspine')				30	klasy I, wolny od chorób i szkodników, poj. C2, wys. min. 0,3 m	
14	Róża 'The Fairy' (Rosa 'The Fairy')			100		klasy I, wolny od chorób i szkodników, wys. min. 0,2-0,3 m, poj. C2 – C3, min. 4 pędy szkieletowe, rozgałęzienie nie wyżej niż 10 cm od pow. gruntu, pędy muszą być liczne i rozłożone równomiernie (nie jednostronnie).	
15	Irga błyszcząca (Coloneaster lucidus)			220		klasy I, wolny od chorób i szkodników, wys. min. 0,2-0,3 m, poj. C2 – C3, min. 4 pędy szkieletowe, rozgałęzienie nie wyżej niż 10 cm od pow. gruntu, pędy muszą być liczne i rozłożone równomiernie (nie jednostronnie).	
16	Funkia 'Aureomarginata' (Hosta 'Aureomarginata')				115	klasy I, wolny od chorób i szkodników, poj. P11, wys. min. 0,2-0,3m.	
17	Sosna górská (Pinus mugo)		120			klasy I, wolny od chorób i szkodników, poj. C2-C3, wys. min. 0,2m - 0,3 m, pędy muszą być liczne i rozłożone równomiernie (nie jednostronnie)	
18	Tawuła japońska 'Goldmound' (Spiraea japonica 'Goldmound')			160		klasy I, wolny od chorób i szkodników, wys. min. 0,2-0,3 m, poj. C2 – C3, min. 4 pędy szkieletowe, rozgałęzienie nie wyżej niż 10 cm od pow. gruntu, pędy muszą być liczne i rozłożone równomiernie (nie jednostronnie).	
19	Klon zwyczajny 'Royal Red' (Acer platanoides 'Royal Red')	1				klasy I, wolny od chorób i szkodników, Pa 220 cm, obwód pnia min. 14-16 cm, minimum 12 pędów szkieletowych o średnicy min. 1,5 cm, 3 x szk. (roślina szkółkowana 3 krotnie), bryła korzeniowa zabezpieczona jutą i siatką drucianą lub w pojemnikach.	
20	Berberys Thunberga 'Green Carpet' (Berberis thunbergii 'Green Carpet')			60		klasy I, wolny od chorób i szkodników, średnica min. 0,4 m, poj. C2-C3, min., rozgałęzienie nie wyżej niż 10 cm, pędy muszą być liczne i rozłożone równomiernie (nie jednostronnie).	
21	Berberys Thunberga 'Orange Ice' (Berberis thunbergii 'Orange Ice')			100		klasy I, wolny od chorób i szkodników, wys. min. 0,3m, poj. C3, min. 4 pędy szkieletowe, rozgałęzienie nie wyżej niż 10 cm, pędy muszą być liczne i rozłożone równomiernie (nie jednostronnie).	
22	Miskant chiński 'Gracillimus' (Miscanthus sinensis 'Gracillimus')				100	dz. o nr ewid. 203/8, 203/4, 363/16 obr. 4 ul. Gałczyńskiego (Osiedle Miodowa)	
23	Tawuła gęstokwiatowa (Spiraea densiflora)			180		klasy I, wolny od chorób i szkodników, wys. min. 0,2-0,3 m, poj. C2 – C3, min. 4 pędy szkieletowe, rozgałęzienie nie wyżej niż 10 cm od pow. gruntu, pędy muszą być liczne i rozłożone równomiernie (nie jednostronnie).	
24	Lilak Meyera 'Palibin' (Syringa meyerii 'Palibin')			120		klasy I, wolny od chorób i szkodników, wys. min. 0,2 m, poj. C2-C3, min. 4 pędy szkieletowe, rozgałęzienie nie wyżej niż 10 cm, pędy muszą być liczne i rozłożone równomiernie (nie jednostronnie).	

25	Tawuła brzoziolistna 'Tor' (Spiraea betulifolia 'Tor')		100		klasy I, wolny od chorób i szkodników, wys. min. 0,2-0,3 m, poj. C2 – C3, min. 4 pędy szkieletowe, rozgałęzienie nie wyżej niż 10 cm od pow. gruntu, pędy muszą być liczne i rozłożone równomiernie (nie jednostronnie).
26	Lilowiec 'Stella de Oro' (Hemerocallis 'Stella de oro')		55		klasy I, wolny od chorób i szkodników, poj. P11, wys. min. 0,2-0,3m.
27	Trzmielina Fortune'a 'Interbolwi' (Euonymus fortunei 'Interbolwi')		40		klasy I, wolny od chorób i szkodników, wys. min. 0,2, poj. C2, min. 4 pędy szkieletowe, rozgałęzienie nie wyżej niż 10 cm od pow. gruntu, pędy muszą być liczne i rozłożone równomiernie (nie jednostronnie).
28	Funkia 'Patriot (Hosta 'Patriot')		70		klasy I, wolny od chorób i szkodników, poj. P11, wys. min. 0,2-0,3m.
29	Bluszcz pospolity (Hedera helix)		50		klasy I, wolny od chorób i szkodników, długość pędów min. 0,3-0,4 m, poj. C2-C3, pędy muszą być liczne.
30	Cis pospolity 'Repandens' (Taxus baccata 'Repandens')	136			klasy I, wolny od chorób i szkodników, wys. min. 40-50 cm, poj. C3, min. 4 pędy szkieletowe, rozgałęzienie nie wyżej niż 10 cm od pow. gruntu, pędy muszą być liczne i rozłożone równomiernie (nie jednostronnie).
31	Śnieguliczka Chenaulla 'Hancock' (Symphoricarpos x chenaullii 'Hancock')		100		klasy I, wolny od chorób i szkodników, średnica min. 0,4 m, poj. C2-C3, min., rozgałęzienie nie wyżej niż 10 cm, pędy muszą być liczne i rozłożone równomiernie (nie jednostronnie).
32	Berberys Thunberga 'Red Carpet' (Berberis thunbergii 'Red Carpet')		30		klasy I, wolny od chorób i szkodników, średnica min. 0,4 m, poj. C2-C3, min., rozgałęzienie nie wyżej niż 10 cm, pędy muszą być liczne i rozłożone równomiernie (nie jednostronnie).
33	Ligustr pospolity (Ligustrum vulgare) – uzupełnienie braków w żywopłotach		10		klasy I, wolny od chorób i szkodników, materiał kopany, wys. min. 0,20 m
34	Ligustr pospolity (Ligustrum vulgare)		440		klasy I, wolny od chorób i szkodników, materiał kopany, wys. min. 0,20 m
35	Tawuła szara 'Grefsheim' (Spiraea cinerea 'Grefsheim')		155		klasy I, wolny od chorób i szkodników, wys. min. 0,3 m, poj. C3, min. 4 pędy szkieletowe, rozgałęzienie nie wyżej niż 10 cm od pow. gruntu, pędy muszą być liczne i rozłożone równomiernie (nie jednostronnie).
36	Tawuła gęstokwiatowa (Spiraea densiflora)		222		klasy I, wolny od chorób i szkodników, wys. min. 0,2-0,3 m, poj. C2 – C3, min. 4 pędy szkieletowe, rozgałęzienie nie wyżej niż 10 cm od pow. gruntu, pędy muszą być liczne i rozłożone równomiernie (nie jednostronnie).
37	Jarząb pospolity 'Fastigiata' (Sorbus aucuparia 'Fastigiata')	1			klasy I, wolny od chorób i szkodników, Pa 220 cm, obwód pnia min. 14-16 cm, minimum 12 pędów szkieletowych o średnicy min. 1,5 cm, 3 x szk. (roślina szkółkowana 3 krotnie), bryła korzeniowa zabezpieczona jutą i siatką drucianą lub w pojemnikach.
38	Klon pospolity 'Columnare' (Acer platanoides 'Columnare')	1			klasy I, wolny od chorób i szkodników, Pa 220 cm, obwód pnia min. 14-16 cm, minimum 12 pędów szkieletowych o średnicy min. 1,5 cm, 3 x szk. (roślina szkółkowana 3 krotnie), bryła korzeniowa zabezpieczona jutą i siatką drucianą lub w pojemnikach.
39	Berberys Thunberga 'Green Carpet' (Berberis thunbergii 'Green Carpet')		28		klasy I, wolny od chorób i szkodników, średnica min. 0,4 m, poj. C2-C3, min., rozgałęzienie nie wyżej niż 10 cm, pędy muszą być liczne i rozłożone równomiernie (nie jednostronnie).
40	Śnieguliczka Chenaulla 'Brain de Soleil' (Symphoricarpos x chenaullii 'Brain de Soleil')		132		klasy I, wolny od chorób i szkodników, średnica min. 0,4 m, poj. C2-C3, min., rozgałęzienie nie wyżej niż 10 cm, pędy muszą być liczne i rozłożone równomiernie (nie jednostronnie).
41	Miskant chiński 'Gracillimus' (Miscanthus sinensis 'Gracillimus')		20		klasy I, wolny od chorób i szkodników, poj. C2, wys. min. 0,3 m
42	Tawuła japońska 'Golden Princess' (Spiraea japonica 'Golden Princess')		250		klasy I, wolny od chorób i szkodników, wys. min. 0,2-0,3 m, poj. C2 – C3, min. 4 pędy szkieletowe, rozgałęzienie nie wyżej niż 10 cm od pow. gruntu, pędy muszą być liczne i rozłożone równomiernie (nie jednostronnie).
43	Jarząb mączny 'Magnifica' (Sorbus aria 'Magnifica')	5			klasy I, wolny od chorób i szkodników, Pa 220 cm, obwód pnia min. 14-16 cm, minimum 12 pędów szkieletowych o średnicy min. 1,5 cm, 3 x szk. (roślina szkółkowana 3 krotnie), bryła korzeniowa zabezpieczona jutą i siatką drucianą lub w pojemnikach.
44	Tawuła gęstokwiatowa (Spiraea densiflora)		75		klasy I, wolny od chorób i szkodników, wys. min. 0,2-0,3 m, poj. C2 – C3, min. 4 pędy szkieletowe, rozgałęzienie nie wyżej niż 10 cm od pow. gruntu, pędy muszą być liczne i rozłożone równomiernie (nie jednostronnie).
45	Miskant chiński 'Kleine Silberspine' (Miscanthus sinensis 'Kleine Silberspine')		50		klasy I, wolny od chorób i szkodników, poj. C2, wys. min. 0,3 m
46	Berberys Thunberga 'Helmond Pillar' (Berberis thunbergii 'Helmond Pillar')		120		klasy I, wolny od chorób i szkodników, wys. min. 0,4 m, poj. C3, min. 4 pędy szkieletowe, rozgałęzienie nie wyżej niż 10 cm, pędy muszą być liczne i rozłożone równomiernie (nie jednostronnie).
47	Berberys Thunberga 'Orange Ice' (Berberis thunbergii 'Orange Ice')		80		klasy I, wolny od chorób i szkodników, wys. min. 0,3m, poj. C3, min. 4 pędy szkieletowe, rozgałęzienie nie wyżej niż 10 cm, pędy muszą być liczne i rozłożone równomiernie (nie jednostronnie).
48	Tawuła szara 'Grefsheim' (Spiraea cinerea 'Grefsheim')		25		klasy I, wolny od chorób i szkodników, wys. min. 0,3 m, poj. C3, min. 4 pędy szkieletowe, rozgałęzienie nie wyżej niż 10 cm od pow. gruntu, pędy muszą być liczne i rozłożone równomiernie (nie jednostronnie).
49	Lipa drobnolistna (Tilia cordata)	1			klasy I, wolny od chorób i szkodników, forma naturalna o koronie zaczynającej się na wysokości min. 200-220 cm, obwód pnia min. 14-16 cm, minimum 12 pędów szkieletowych o średnicy min. 1,5 cm, 3 x szk. (roślina szkółkowana 3 krotnie), bryła korzeniowa zabezpieczona jutą i siatką drucianą lub w pojemnikach.
50	Dereń biały 'Ivory Halo' (Cornus alba 'Ivory Halo')		18		klasy I, wolny od chorób i szkodników, wys. min. 0,2-0,3 m, poj. C2 – C3, min. 4 pędy szkieletowe
51	Sosna górską (Pinus mugo)	45			klasy I, wolny od chorób i szkodników, poj. C2-C3, wys. min. 0,2 - 0,3 m, pędy muszą być liczne i rozłożone równomiernie (nie jednostronnie)

dz. o nr ewid 366/7, 363/16, 366/5 obr. 4 ul. Jaśminowa 3 (Osiedle Miodowa)

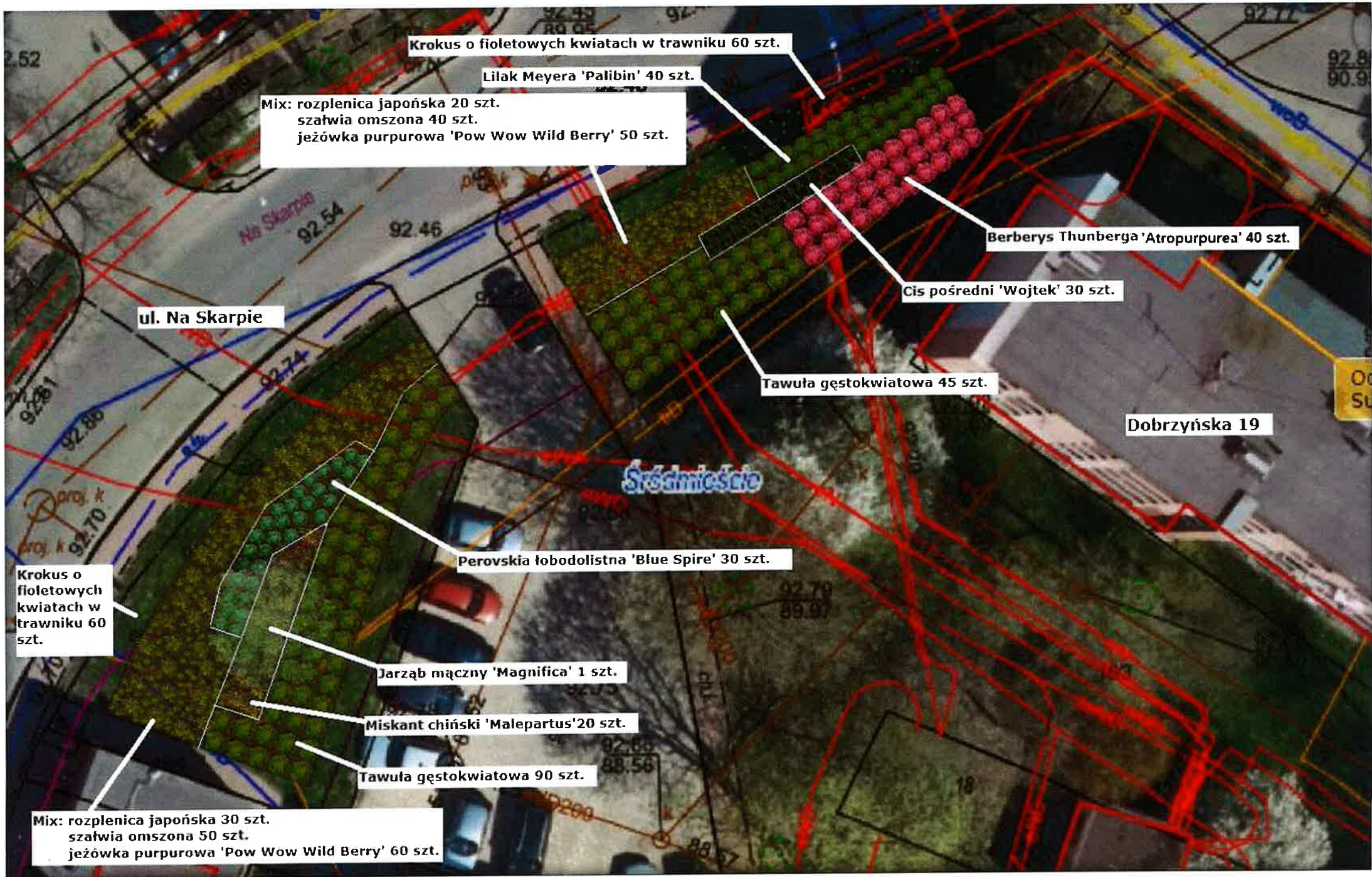
dz. o nr ewid 366/5, 363/16 obr. 4 ul. Jaśminowa 3 (Osiedle Miodowa)

52	Lilak Meyera 'Palbin' (Syringa meyerii 'Palbin')		40		klasy I, wolny od chorób i szkodników, wys. min. 0,2 m, poj. C2-C3, min. 4 pędy szkieletowe, rozgałęzienie nie wyżej niż 10 cm od pow. gruntu, pędy muszą być liczne i rozłożone równomiernie (nie jednostronnie).
53	Cis pospolity 'Hilli' (Taxus baccata 'Hilli')		50		klasy I, wolny od chorób i szkodników, wys. min. 80-100 cm, poj. C3, min. 4 pędy szkieletowe, rozgałęzienie nie wyżej niż 10 cm od pow. gruntu, pędy muszą być liczne i rozłożone równomiernie (nie jednostronnie).
54	Róża 'The Fairy' (Rosa 'The Fairy')		100		klasy I, wolny od chorób i szkodników, wys. min. 0,2-0,3 m, poj. C2 – C3, min. 4 pędy szkieletowe, rozgałęzienie nie wyżej niż 10 cm od pow. gruntu, pędy muszą być liczne i rozłożone równomiernie (nie jednostronnie).
55	Tawuła japońska 'Genpei' (Spiraea japonica 'Genpei')		100		klasy I, wolny od chorób i szkodników, wys. min. 0,2-0,3 m, poj. C2 – C3, min. 4 pędy szkieletowe, rozgałęzienie nie wyżej niż 10 cm od pow. gruntu, pędy muszą być liczne i rozłożone równomiernie (nie jednostronnie).
56	Lilowiec 'Stella de Oro' (Hemerocallis 'Stella de oro')		30		klasy I, wolny od chorób i szkodników, poj. P11, wys. min. 0,2-0,3m,
57	Ligustr pospolity (Ligustrum vulgare) – uzupełnienie braków w żywopłotach		40		klasy I, wolny od chorób i szkodników, materiał kopany, wys. min. 0,20 m
58	Szałwia omszona (Salvia nemorosa)		30		klasy I, wolny od chorób i szkodników, poj. P9, wys. min. 0,15-0,2m.
59	Rozplenica japońska (Pennisetum alopecuroides)		20		klasy I, wolny od chorób i szkodników, wys. min. 0,2- 0,3 m, poj. C2
60	Miłorząb japoński (Ginkgo biloba)	1			klasy I, wolny od chorób i szkodników, Pa 220 cm, obwód pnia min. 14-16 cm, minimum 12 pędów szkieletowych o średnicy min. 1,5 cm, 3 x szk. (roślina szkółkowana 3 krotnie), bryła korzeniowa zabezpieczona jutą i siatką drucianą lub w pojemnikach.
61	Czeremcha wirginijska 'Shubert' (Prunus virginiana 'Shubert')	5			klasy I, wolny od chorób i szkodników, Pa 220 cm, obwód pnia min. 14-16 cm, minimum 12 pędów szkieletowych o średnicy min. 1,5 cm, 3 x szk. (roślina szkółkowana 3 krotnie), bryła korzeniowa zabezpieczona jutą i siatką drucianą lub w pojemnikach.
62	Mahonia pospolita (Mahonia aquifolium)		40		klasy I, wolny od chorób i szkodników, wys. min. 0,2-0,3 m, poj. C2 – C3, min. 4 pędy szkieletowe, rozgałęzienie nie wyżej niż 10 cm od pow. gruntu, pędy muszą być liczne i rozłożone równomiernie (nie jednostronnie).
63	Bluszcz pospolity (Hedera helix)		150		klasy I, wolny od chorób i szkodników, długość pędów min. 0,3-0,4 m, poj. C2-C3, pędy muszą być liczne.
64	Tawuła japońska 'Golden Princess' (Spiraea japonica 'Golden Princess')		70		klasy I, wolny od chorób i szkodników, wys. min. 0,2-0,3 m, poj. C2 – C3, min. 4 pędy szkieletowe, rozgałęzienie nie wyżej niż 10 cm od pow. gruntu, pędy muszą być liczne i rozłożone równomiernie (nie jednostronnie).
65	Irga błyszcząca (Cotoneaster lucidus)		100		klasy I, wolny od chorób i szkodników, wys. min. 0,2-0,3 m, poj. C2 – C3, min. 4 pędy szkieletowe, rozgałęzienie nie wyżej niż 10 cm od pow. gruntu, pędy muszą być liczne i rozłożone równomiernie (nie jednostronnie).
66	Tawuła brzoziolistna 'Tor Gold' (Spiraea betulifolia 'Tor Gold')		190		klasy I, wolny od chorób i szkodników, wys. min. 0,2-0,3 m, poj. C2 – C3, min. 4 pędy szkieletowe, rozgałęzienie nie wyżej niż 10 cm od pow. gruntu, pędy muszą być liczne i rozłożone równomiernie (nie jednostronnie).
67	Lilak Meyera 'Palbin' (Syringa meyerii 'Palbin')		60		klasy I, wolny od chorób i szkodników, wys. min. 0,2 m, poj. C2-C3, min. 4 pędy szkieletowe, rozgałęzienie nie wyżej niż 10 cm, pędy muszą być liczne i rozłożone równomiernie (nie jednostronnie).
68	Tawuła japońska 'Genpei' (Spiraea japonica 'Genpei')		282	dz. o nr ewid. 694/70 obr. 4 ul. Słodowa (Osiedle Miodowa)	klasy I, wolny od chorób i szkodników, wys. min. 0,2-0,3 m, poj. C2 – C3, min. 4 pędy szkieletowe, rozgałęzienie nie wyżej niż 10 cm od pow. gruntu, pędy muszą być liczne i rozłożone równomiernie (nie jednostronnie).
69	Berberys Thunberga 'Red Carpet' (Berberis thunbergii 'Red Carpet')		150		klasy I, wolny od chorób i szkodników, średnica min. 0,4 m, poj. C2-C3, min., rozgałęzienie nie wyżej niż 10 cm, pędy muszą być liczne i rozłożone równomiernie (nie jednostronnie).
70	Miskant chiński 'Gracillimus' (Miscanthus sinensis 'Gracillimus')		110		klasy I, wolny od chorób i szkodników, poj. C2, wys. min. 0,3 m
71	Tawuła gęstokwiatowa (Spiraea densiflora)		25		klasy I, wolny od chorób i szkodników, wys. min. 0,2-0,3 m, poj. C2 – C3, min. 4 pędy szkieletowe, rozgałęzienie nie wyżej niż 10 cm od pow. gruntu, pędy muszą być liczne i rozłożone równomiernie (nie jednostronnie).
72	Cis pospolity 'Hilli' (Taxus baccata 'Hilli')		80		klasy I, wolny od chorób i szkodników, wys. min. 80-100 cm, poj. C3, min. 4 pędy szkieletowe, rozgałęzienie nie wyżej niż 10 cm od pow. gruntu, pędy muszą być liczne i rozłożone równomiernie (nie jednostronnie).
73	Tawuła brzoziolistna 'Tor Gold' (Spiraea betulifolia 'Tor Gold')		80		klasy I, wolny od chorób i szkodników, wys. min. 0,2-0,3 m, poj. C2 – C3, min. 4 pędy szkieletowe, rozgałęzienie nie wyżej niż 10 cm od pow. gruntu, pędy muszą być liczne i rozłożone równomiernie (nie jednostronnie).
74	Trzcinnik ostrokwiatowy 'Karl Foerster' (Calamagrostis x acutiflora 'Karl Foerster')		30		klasy I, wolny od chorób i szkodników, poj. C2, wys. min. 0,3 m
75	Berberys Thunberga 'Green Carpet' (Berberis thunbergii 'Green Carpet')		16		klasy I, wolny od chorób i szkodników, średnica min. 0,4 m, poj. C2-C3, min., rozgałęzienie nie wyżej niż 10 cm, pędy muszą być liczne i rozłożone równomiernie (nie jednostronnie).
76	Róża 'The Fairy' (Rosa 'The Fairy')		110		klasy I, wolny od chorób i szkodników, wys. min. 0,2-0,3 m, poj. C2 – C3, min. 4 pędy szkieletowe, rozgałęzienie nie wyżej niż 10 cm od pow. gruntu, pędy muszą być liczne i rozłożone równomiernie (nie jednostronnie).
77	Irga błyszcząca (Cotoneaster lucidus)		150		klasy I, wolny od chorób i szkodników, wys. min. 0,2-0,3 m, poj. C2 – C3, min. 4 pędy szkieletowe, rozgałęzienie nie wyżej niż 10 cm od pow. gruntu, pędy muszą być liczne i rozłożone równomiernie (nie jednostronnie).
78	Berberys Thunberga 'Green Carpet' (Berberis thunbergii 'Green Carpet')		100		klasy I, wolny od chorób i szkodników, średnica min. 0,4 m, poj. C2-C3, min., rozgałęzienie nie wyżej niż 10 cm, pędy muszą być liczne i rozłożone równomiernie (nie jednostronnie).
79	Miskant chiński 'Gracillimus' (Miscanthus sinensis 'Gracillimus')		60		klasy I, wolny od chorób i szkodników, poj. C2, wys. min. 0,3 m

80	Lilak Meyera 'Palibin' (Syringa meyeri 'Palibin')			145		klasy I, wolny od chorób i szkodników, wys. min. 0,2 m, poj. C2-C3, min. 4 pędy szkieletowe, rozgałęzienie nie wyżej niż 10 cm, pędy muszą być liczne i rozłożone równomiernie (nie jednostronnie).
81	Śnieguliczka Chenaulta 'Hancock' (Symphoricarpos x chenaultii 'Hancock')			50		klasy I, wolny od chorób i szkodników, średnica min. 0,4 m, poj. C2-C3, min., rozgałęzienie nie wyżej niż 10 cm, pędy muszą być liczne i rozłożone równomiernie (nie jednostronnie).
82	Tawuła gestokwiatowa (Spiraea densiflora)			400		klasy I, wolny od chorób i szkodników, wys. min. 0,2-0,3 m, poj. C2 – C3, min. 4 pędy szkieletowe, rozgałęzienie nie wyżej niż 10 cm od pow. gruntu, pędy muszą być liczne i rozłożone równomiernie (nie jednostronnie).
83	Tawuła japońska 'Golden Princess' (Spiraea japonica 'Golden Princess')			100		klasy I, wolny od chorób i szkodników, wys. min. 0,2-0,3 m, poj. C2 – C3, min. 4 pędy szkieletowe, rozgałęzienie nie wyżej niż 10 cm od pow. gruntu, pędy muszą być liczne i rozłożone równomiernie (nie jednostronnie).
84	Tawuła japońska 'Genpei' (Spiraea japonica 'Genpei')			110		klasy I, wolny od chorób i szkodników, wys. min. 0,2-0,3 m, poj. C2 – C3, min. 4 pędy szkieletowe, rozgałęzienie nie wyżej niż 10 cm od pow. gruntu, pędy muszą być liczne i rozłożone równomiernie (nie jednostronnie).
85	Róża 'Red Fairy' (Rosa 'Red Fairy')			110		klasy I, wolny od chorób i szkodników, wys. min. 0,2-0,3 m, poj. C2 – C3, min. 4 pędy szkieletowe, rozgałęzienie nie wyżej niż 10 cm od pow. gruntu, pędy muszą być liczne i rozłożone równomiernie (nie jednostronnie).
86	Berberys Thunberga 'Helmond Pillar' (Berberis thunbergii 'Helmond Pillar')			70		klasy I, wolny od chorób i szkodników, wys. min. 0,4 m, poj. C3, min. 4 pędy szkieletowe, rozgałęzienie nie wyżej niż 10 cm, pędy muszą być liczne i rozłożone równomiernie (nie jednostronnie).
87	Cis pospolity 'Hilli' (Taxus baccata 'Hilli')		100			klasy I, wolny od chorób i szkodników, wys. min. 80-100 cm, poj. C3, min. 4 pędy szkieletowe, rozgałęzienie nie wyżej niż 10 cm od pow. gruntu, pędy muszą być liczne i rozłożone równomiernie (nie jednostronnie).
88	Klon zwyczajny 'Pinceton Gold' (Acer platanoides 'Pinceton Gold')	1				klasy I, wolny od chorób i szkodników, Pa 220 cm, obwód pnia min. 14-16 cm, minimum 12 pędów szkieletowych o średnicy min. 1,5 cm, 3 x szk. (roślina szkółkowana 3 krotnie), bryła korzeniowa zabezpieczona jutą i siatką drucianą lub w pojemnikach.
89	Berberys Thunberga 'Helmond Pillar' (Berberis thunbergii 'Helmond Pillar')			90		klasy I, wolny od chorób i szkodników, wys. min. 0,4 m, poj. C3, min. 4 pędy szkieletowe, rozgałęzienie nie wyżej niż 10 cm, pędy muszą być liczne i rozłożone równomiernie (nie jednostronnie).
90	Miskant chiński 'Kleine Silberspine' (Miscanthus sinensis 'Kleine Silberspine')			81		klasy I, wolny od chorób i szkodników, poj. C2, wys. min. 0,3 m
91	Lilak Meyera 'Palibin' (Syringa meyeri 'Palibin')			68		klasy I, wolny od chorób i szkodników, wys. min. 0,2 m, poj. C2-C3, min. 4 pędy szkieletowe, rozgałęzienie nie wyżej niż 10 cm, pędy muszą być liczne i rozłożone równomiernie (nie jednostronnie).
92	Lilowiec 'Stella de Oro' (Hemerocallis 'Stella de oro')			65		klasy I, wolny od chorób i szkodników, poj. P11, wys. min. 0,2-0,3m.
93	Berberys Thunberga 'Atropurea' (Berberis thunbergii 'Atropurea')			42		klasy I, wolny od chorób i szkodników, wys. min. 0,3 m, poj. C2-C3, rozgałęzienie nie wyżej niż 10 cm, pędy muszą być liczne i rozłożone równomiernie (nie jednostronnie).
94	Trzmielina Fortuna 'Sunspot' (Euonymus fortunei 'Sunspot')			495		klasy I, wolny od chorób i szkodników, wys. min. 0,2, poj. C2, min. 4 pędy szkieletowe, rozgałęzienie nie wyżej niż 10 cm od pow. gruntu, pędy muszą być liczne i rozłożone równomiernie (nie jednostronnie).
95	Ligustr pospolity (Ligustrum vulgare)			146		klasy I, wolny od chorób i szkodników, materiał kopany, wys. min. 0,20 m
96	Jarząb mączny 'Magnifica' (Sorbus aria 'Magnifica')	8				klasy I, wolny od chorób i szkodników, Pa 220 cm, obwód pnia min. 14-16 cm, minimum 12 pędów szkieletowych o średnicy min. 1,5 cm, 3 x szk. (roślina szkółkowana 3 krotnie), bryła korzeniowa zabezpieczona jutą i siatką drucianą lub w pojemnikach.
97	Tawuła szara 'Grefsheim' (Spiraea cinerea 'Grefsheim')			110		klasy I, wolny od chorób i szkodników, wys. min. 0,3 m, poj. C3, min. 4 pędy szkieletowe, rozgałęzienie nie wyżej niż 10 cm od pow. gruntu, pędy muszą być liczne i rozłożone równomiernie (nie jednostronnie).
98	Tawuła japońska 'Goldmound' (Spiraea japonica 'Goldmound')			123		klasy I, wolny od chorób i szkodników, wys. min. 0,2-0,3 m, poj. C2 – C3, min. 4 pędy szkieletowe, rozgałęzienie nie wyżej niż 10 cm od pow. gruntu, pędy muszą być liczne i rozłożone równomiernie (nie jednostronnie).
99	Cis pośredni 'Wojtek' (Taxus x media 'Wojtek')		46			klasy I, wolny od chorób i szkodników, wys. min. 80-100 cm, poj. C3, min. 4 pędy szkieletowe, rozgałęzienie nie wyżej niż 10 cm od pow. gruntu, pędy muszą być liczne i rozłożone równomiernie (nie jednostronnie).
RAZEM:		25	607	6 902	1 486	
		9 020				

Legenda:

* umowa na wykonanie w/w parków kieszonekowych (obecnie trwa procedura przetargowa na wyłonienie wykonawcy zadania) w przypadku wystąpienia niekorzystnych warunków atmosferycznych lub innych powodów niezależnych od Wykonawcy, uniemożliwiających wykonanie nasadzeń w 2024r., dopuszcza możliwość posadzenia roślin wiosną 2025r.



Krokus o fioletowych kwiatach w trawniku 60 szt.

Lilak Meyera 'Palibin' 40 szt.

Mix: rozplenica japońska 20 szt.
szałwia omszona 40 szt.
jeżówka purpurowa 'Pow Wow Wild Berry' 50 szt.

Berberys Thunberga 'Atropurpurea' 40 szt.

Cis pośredni 'Wojtek' 30 szt.

ul. Na Skarpie

Tawuła gęstkwiatowa 45 szt.

Dobrzyńska 19

Śródmieście

Perovskia łobodolistna 'Blue Spire' 30 szt.

Krokus o fioletowych kwiatach w trawniku 60 szt.

Jarząb mączny 'Magnifica' 1 szt.

Miskant chiński 'Malepartus' 20 szt.

Tawuła gęstkwiatowa 90 szt.

Mix: rozplenica japońska 30 szt.
szałwia omszona 50 szt.
jeżówka purpurowa 'Pow Wow Wild Berry' 60 szt.

Rondo Dariusza Stolarskiego przy ul. Galczyńskiego

Zagospodarowanie terenu przy ul. Galczyńskiego w Płocku – park kieszonkowy

Odł. 16.37 [m]
Suma: 16.37 [m]

Legenda:

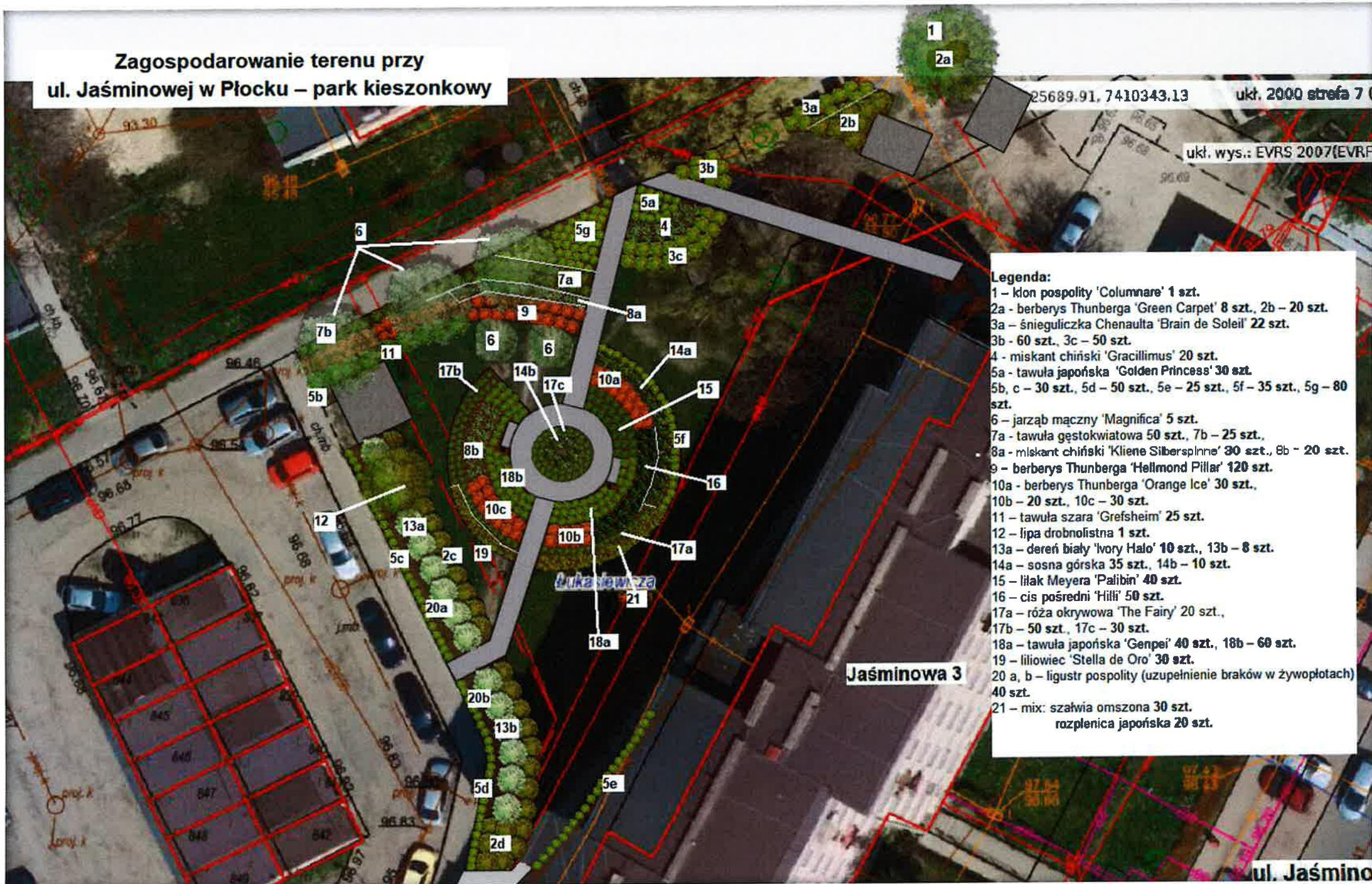
- 1a – tawuła japońska 'Genpei' 80 szt.,
 - 1b – 30 szt., 1c – 30 szt., 1d – 50 szt., 1e – 20 szt.
 - 2 – mискant chiński 'Kliene Silberspinne' 30 szt.
 - 3a – róża okrywowa 'The Fairy' 50 szt., 3b – 50 szt.
 - 4a – irga błyszcząca 70 szt., 4b – 150 szt.
 - 5a – funkia 'Aureomarginata' 90 szt., 5b – 25 szt.
 - 6a – sosna góraska 90 szt., 6b – 30 szt.
 - 7a – tawuła japońska 'Goldmound' 60 szt.,
 - 7b – 20 szt., 7c – 80 szt.
 - 8 – klon zwyczajny 'Royal Red' 1 szt.
 - 9 – berberys Thunberga 'Green Carpet' 60 szt.
 - 10a – berberys Thunberga 'Orange Ice' 30 szt.
 - 10b – 40 szt., 10c – 30 szt.
 - 11a – mискant chiński 'Gracillimus' 30 szt.
 - 11b – 30 szt., 11c – 40 szt.
 - 12a – tawuła gęstokwiatowa 40 szt., 12b – 140 szt.
 - 13a – lilak Meyera 'Palibin' 60 szt.
 - 13b – 30 szt., 13c – 30 szt.
 - 14 – tawuła brzoziolistna 'Tor' 100 szt.
 - 15 – liliowiec 'Stella de Oro' 55 szt.
 - 16 – trzmielina Fortune'a 'Interbolwi' 40 szt.
 - 17a – funkia 'Patriot' 50 szt., 17b – 20 szt.
 - 18 – bluszcz pospolity 50 szt.
 - 19a – cis pospolity 'Repandens' 120 szt., 19b – 16 szt.
 - 20 – śnieguliczka Chenaulta 'Hancock' 100 szt.
 - 21 – berberys Thunberga 'Red Carpet' 30 szt.
 - 22 – ligustr pospolity 10 szt.
- (uzupełnienie w istniejących żywopłotach)

Galczyńskiego 24

ul. Kasimierza

ul.
Jaśminowa

**Zagospodarowanie terenu przy
ul. Jaśminowej w Płocku – park kieszonkowy**



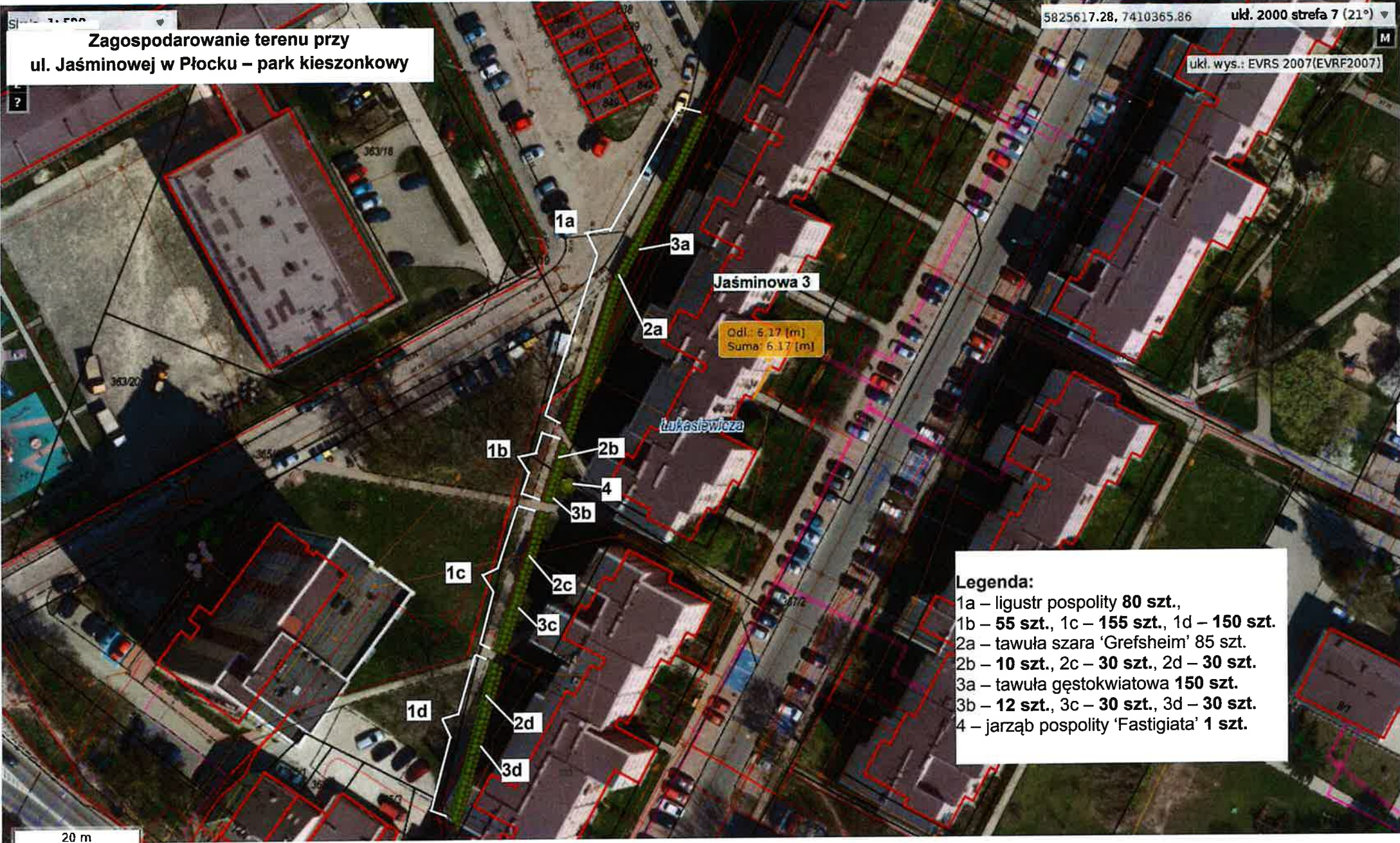
- Legenda:**
- 1 – klon pospolity 'Columnare' 1 szt.
 - 2a - berberys Thunberga 'Green Carpet' 8 szt., 2b – 20 szt.
 - 3a – śnieguliczka Chenaulta 'Brain de Soleil' 22 szt.
 - 3b - 60 szt., 3c – 50 szt.
 - 4 - miskant chiński 'Gracillimus' 20 szt.
 - 5a - tawuła japońska 'Golden Princess' 30 szt.
 - 5b, c – 30 szt., 5d – 50 szt., 5e – 25 szt., 5f – 35 szt., 5g – 80 szt.
 - 6 – jarzab mączny 'Magnifica' 5 szt.
 - 7a - tawuła gęstokwiatowa 50 szt., 7b – 25 szt.,
 - 8a - miskant chiński 'Kliene Silbersplnne' 30 szt., 8b - 20 szt.
 - 9 - berberys Thunberga 'Hellmond Pillar' 120 szt.
 - 10a - berberys Thunberga 'Orange Ice' 30 szt.,
 - 10b – 20 szt., 10c – 30 szt.
 - 11 – tawuła szara 'Grefsheim' 25 szt.
 - 12 – lipa drobnolistna 1 szt.
 - 13a – dereń biały 'Ivory Halo' 10 szt., 13b – 8 szt.
 - 14a – sosna góraska 35 szt., 14b – 10 szt.
 - 15 – lilak Meyera 'Palibin' 40 szt.
 - 16 – cis pośredni 'Hilli' 50 szt.
 - 17a – róża okrywowa 'The Fairy' 20 szt.,
 - 17b – 50 szt., 17c – 30 szt.
 - 18a – tawuła japońska 'Genpei' 40 szt., 18b – 60 szt.
 - 19 – lilowiec 'Stella de Oro' 30 szt.
 - 20 a, b – ligustr pospolity (uzupełnienie braków w żywopłotach) 40 szt.
 - 21 – mix: szalwia omszona 30 szt.
rozplenica japońska 20 szt.

25689.91, 7410343.13 ukt. 2000 strefa 7 (

ukt. wys.: EVRS 2007(EVRF

Jaśminowa 3

ul. Jaśmino



**Zagospodarowanie terenu przy
ul. Jaśminowej w Płocku – park kieszonkowy**

5825617.28, 7410365.86 ukł. 2000 strefa 7 (21°)
ukł. wys.: EVRS 2007(EVRF2007)

Jaśminowa 3
Odi: 6,17 [m]
Suma: 6,17 [m]

- Legenda:**
- 1a – ligustr pospolity 80 szt.,
 - 1b – 55 szt., 1c – 155 szt., 1d – 150 szt.
 - 2a – tawuła szara 'Grefsheim' 85 szt.
 - 2b – 10 szt., 2c – 30 szt., 2d – 30 szt.
 - 3a – tawuła gęstokwiatowa 150 szt.
 - 3b – 12 szt., 3c – 30 szt., 3d – 30 szt.
 - 4 – jarząb pospolity 'Fastigiata' 1 szt.

20 m

Zagospodarowanie terenów przy
ul. Słodowej w Płocku – parki
kieszonkowe

ukt. wys.: EVRS 2007(



Odl.: 12.18 [m]
Suma: 12.18 [m]

Słodowa 4

- Legenda:**
- 1 – irga błyszcząca 150 szt.
 - 2 - berberys Thunberga 'Green Carpet' 100 szt.
 - 3a - mискant chiński 'Gracillimus' 40 szt., 3b – 20 szt.
 - 4a - lilak Meyera 'Palibin' 15 szt., 4b – 130 szt.
 - 5 - śnieguliczka Chenaulta 'Hancock' 50 szt.
 - 6a - tawuła gęstokwiatowa 40 szt., 6b – 80 szt., 6c – 130 szt.
 - 7 – tawuła japońska 'Golden Princess' 100 szt.
 - 8 – tawuła japońska 'Genpei' 110 szt.
 - 9a – róża okrywowa 'Red Fairy' 80 szt., 9b – 30 szt.
 - 10 - berberys Thunberga 'Hellmond Pillar' 70 szt.
 - 11a – cis pośredni 'Hilli' 60 szt., 11b – 40 szt.
 - 12 – klon zwyczajny 'Princeton Gold' 1 szt.

Zagospodarowanie terenów przy ul. Słodowej w Płocku – parki kieszonkowe

5825323.77, 7410106.39

ukł. 2000 strefa 7 (21°)

ul. Słodowa

Legenda:

- 1 – miorzab japoński 1 szt.
- 2 – czeremcha wirginijska 'Shubert' 5 szt.
- 3 – mahonia pospolita 40 szt.
- 4 – bluszcz pospolity 150 szt.
- 5 – tawuła japońska 'Golden Princess' 70 szt.
- 6a – irga błyszcząca 50 szt., 6b – 50 szt.
- 7a – tawuła brzoziolistna 'Tor Gold' 80 szt.
- 7b – 80 szt., 7c – 30 szt.
- 8 – lilak Meyera 'Palibin' 60 szt.
- 9a – tawuła japońska 'Genpei' 80 szt.
- 9b – 12 szt., 9c – 90 szt., 9d – 70 szt., 9e – 30 szt.
- 10a – berberys Thunberga 'Red Carpet' 70 szt.
- 10b – 50 szt., 10c – 30 szt.
- 11a – mискant chiński 'Gracillimus' 80 szt.
- 11b – 30 szt.
- 12 – tawuła gęstokwiatowa 25 szt.
- 13 – cis pośredni 'Hilli' 80 szt.
- 14 – tawuła brzoziolistna 'Tor' 80 szt.
- 15a – trzcinnik ostrokwiatowy 'Karl Foerster' 15 szt.
- 15b – 15 szt.
- 16a – berberys Thunberga 'Green Carpet' 8 szt.
- 16b – 8 szt.
- 17a – róża okrywowa 'The Fairy' 60 szt.
- 17b – 50 szt.

Odl : 6,22 [m]
Suma: 6,22 [m]

Słodowa 3

